

# ESTADÍSTICAS de la EDUCACIÓN AÑO 2009



Ministerio de Educación  
Secretaría de Educación  
Subsecretaría de Promoción de Igualdad y Calidad Educativa  
Dirección General de Planeamiento e Información Educativa  
Área de Estadística e Información Educativa

## AUTORIDADES

Gobernador de la Provincia de Córdoba

***Cr. Juan Schiaretti***

Vicegobernador de la Provincia de Córdoba

***Sr. Héctor Oscar Campana***

Ministro de Educación de la Provincia de Córdoba

***Prof. Walter Mario Grahovac***

Secretaria de Educación

***Prof. Delia María Provinciali***

Subsecretario de Promoción de Igualdad y Calidad Educativa

***Dr. Horacio Ademar Ferreyra***

Director General de Planeamiento e Información Educativa

***Prof. Enzo Regali***

Directora General de Educación Inicial y Primaria

***Lic. María del Carmen González***

Director General de Educación Media

***Prof. Juan José Giménez***

Director General de Educación Técnica y Formación Profesional

***Ing. Domingo Aringoli***

Director General de Institutos Privados de Enseñanza

***Prof. Hugo Zanet***

Directora General de Educación Superior

***Lic. Leticia Piotti***

Director de Educación de Jóvenes y Adultos

***Prof. Carlos Brene***

**MATERIAL ELABORADO POR:**

Coordinadora

***Marta N. Rodríguez Fabián de Famá***

Equipo Técnico

***Ana María Antolin Solache***

***Juan Ignacio González***

***Alba Luz de las Mercedes Laborde***

***María José Llanos Pozzi***

***Silvia Mónica del Valle Morisita***

***Bettina Mercedes Pelaytay***

Diseño de Tapa

***Melina Catraro***

	<b>Página</b>
<b>ÍNDICE</b>	<b>1</b>
<b>EDUCACIÓN COMÚN. NIVEL INICIAL</b>	<b>6</b>
<b>CUADRO 1.</b> Unidades educativas, alumnos y personal docente en actividad por sector y dependencia	<b>7</b>
<b>CUADRO 2.</b> Unidades educativas, alumnos y personal docente en actividad por sector según departamento	<b>8</b>
<b>CUADRO 3.</b> Unidades educativas y anexos por sector y ámbito según departamento	<b>9</b>
<b>CUADRO 4.</b> Total de alumnos y total de alumnos varones por sector y ámbito según departamento	<b>10</b>
<b>CUADRO 5.</b> Alumnos en Jardín Maternal y alumnos en Jardín de Infantes por sala de 3, 4 y 5 según año de relevamiento y sector	<b>11</b>
<b>CUADRO 6.</b> Secciones por sector, ámbito y tipo de sección según departamento	<b>12</b>
<b>CUADRO 7.</b> Personal docente en actividad por sector y ámbito según departamento	<b>13</b>
<b>CUADRO 8.</b> Cargos docentes cubiertos frente a alumnos por tipo de cargo, sector y ámbito según departamento	<b>14</b>
<b>CUADRO 9.</b> Unidades educativas, alumnos y personal docente en actividad en localidades con más de 20.000 habitantes y localidades aledañas	<b>15</b>
<b>EDUCACIÓN COMÚN. NIVEL PRIMARIO</b>	<b>16</b>
<b>CUADRO 1.</b> Unidades educativas, alumnos y personal docente en actividad por sector y dependencia	<b>17</b>
<b>CUADRO 2.</b> Unidades educativas, alumnos y personal docente en actividad por sector según departamento	<b>18</b>
<b>CUADRO 3.</b> Unidades educativas y anexos por sector y ámbito según departamento	<b>19</b>
<b>CUADRO 4.</b> Total de alumnos y total de alumnos varones por sector y ámbito según departamento	<b>20</b>
<b>CUADRO 5.</b> Total de Alumnos por grado según departamento	<b>21</b>
<b>CUADRO 6.</b> Total de alumnos, total de alumnos repetidores y porcentaje de repetidores según departamento	<b>22</b>
<b>CUADRO 7.</b> Total de alumnos, total de alumnos repetidores y porcentaje de repetidores por sexo según grado	<b>23</b>
<b>CUADRO 8.</b> Total de alumnos, total de alumnos con sobreedad y porcentaje de sobreedad según departamento	<b>24</b>
<b>CUADRO 9.</b> Total de alumnos, total de alumnos promovidos y porcentaje de promovidos de 6° grado del ciclo lectivo 2008 según departamento	<b>25</b>
<b>CUADRO 10.</b> Secciones por sector, ámbito y tipo de sección según departamento	<b>26</b>
<b>CUADRO 11.</b> Personal docente en actividad por sector y ámbito según departamento	<b>27</b>
<b>CUADRO 12.</b> Cargos docentes cubiertos frente a alumnos por tipo de cargo, sector y ámbito según departamento	<b>28</b>
<b>CUADRO 13.</b> Unidades educativas, alumnos y personal docente en actividad en localidades con más de 20.000 habitantes y localidades aledañas	<b>29</b>

<b>EDUCACIÓN COMÚN. NIVEL MEDIO/ SECUNDARIO</b>	<b>30</b>
<b>CUADRO 1.</b> Unidades educativas, alumnos y personal docente en actividad por sector y dependencia	<b>31</b>
<b>CUADRO 2.</b> Alumnos por sector y dependencia según ámbito	<b>31</b>
<b>CUADRO 3.</b> Unidades educativas, alumnos y personal docente en actividad por sector según departamento	<b>32</b>
<b>CUADRO 4.</b> Unidades educativas y anexos por sector y ámbito según departamento	<b>33</b>
<b>CUADRO 5.</b> Total de alumnos y total de alumnos varones por sector y ámbito según departamento	<b>34</b>
<b>CUADRO 6.</b> Total de alumnos por año de estudio según departamento	<b>35</b>
<b>CUADRO 7.</b> Total de alumnos y total de alumnos varones en el Ciclo Básico por año de estudio según departamento	<b>36</b>
<b>CUADRO 8.</b> Total de alumnos y total de alumnos varones en el Ciclo Orientado por año de estudio según departamento	<b>37</b>
<b>CUADRO 9.</b> Total de alumnos y total de alumnos varones en el Ciclo Orientado por sector y ámbito según modalidad	<b>38</b>
<b>CUADRO 10.</b> Alumnos en el Ciclo Orientado por modalidad según departamento	<b>39</b>
<b>CUADRO 11.</b> Total de alumnos, total de alumnos repetidores y porcentaje de repetidores según departamento	<b>40</b>
<b>CUADRO 12.</b> Total de alumnos, total de alumnos repetidores y porcentaje de repetidores por sexo según año de estudio	<b>41</b>
<b>CUADRO 13.</b> Total de alumnos, total de alumnos con sobreedad y porcentaje de sobreedad según departamento	<b>42</b>
<b>CUADRO 14.</b> Total de alumnos, total de alumnos con sobreedad y porcentaje de sobreedad según año de estudio	<b>43</b>
<b>CUADRO 15.</b> Porcentaje de promovidos, porcentaje de no promovidos y porcentaje de abandono por año de estudio según ciclo lectivo	<b>44</b>
<b>CUADRO 16.</b> Total de alumnos egresados y total de alumnos varones egresados del ciclo lectivo 2008 por sector según departamento	<b>45</b>
<b>CUADRO 17.</b> Total de alumnos egresados y total de alumnos varones egresados del ciclo lectivo 2008 según modalidad	<b>46</b>
<b>CUADRO 18.</b> Alumnos egresados del ciclo lectivo 2008 por sexo según modalidad y título	<b>47</b>
<b>CUADRO 19.</b> Secciones por sector, ámbito y tipo de sección según departamento	<b>48</b>
<b>CUADRO 20.</b> Total de personal docente en actividad y total de personal docente con horas cátedra por dependencia según sector	<b>49</b>
<b>CUADRO 21.</b> Personal docente en actividad por sector según ámbito	<b>49</b>
<b>CUADRO 22.</b> Total de personal docente en actividad y total de personal docente con horas cátedra por sector y ámbito según departamento	<b>50</b>
<b>CUADRO 23.</b> Unidades educativas, alumnos y personal docente en actividad en localidades con más de 20.000 habitantes y localidades aledañas	<b>51</b>

<b>EDUCACIÓN COMÚN. NIVEL SUPERIOR</b>	<b>52</b>
<b>CUADRO 1.</b> Unidades educativas, alumnos y personal docente en actividad por sector y dependencia	<b>53</b>
<b>CUADRO 2.</b> Unidades educativas, anexos, alumnos y personal docente en actividad por sector según departamento	<b>54</b>
<b>CUADRO 3.</b> Total de alumnos y total de alumnos varones por sector según departamento	<b>55</b>
<b>CUADRO 4.</b> Alumnos por sector según tipo de carrera, rama y disciplina	<b>56</b>
<b>CUADRO 5.</b> Total de alumnos y total de alumnos varones ingresantes a primer año por sector según departamento	<b>57</b>
<b>CUADRO 6.</b> Total de alumnos egresados y total de alumnos varones egresados del ciclo lectivo 2008 por sector según departamento	<b>58</b>
<b>CUADRO 7.</b> Total de personal docente en actividad y total de personal docente con horas cátedra por sector según departamento	<b>59</b>
<b>EDUCACIÓN ESPECIAL.</b>	<b>60</b>
<b>CUADRO 1.</b> Escuelas especiales, alumnos y personal docente en actividad por sector	<b>61</b>
<b>CUADRO 2.</b> Escuelas especiales, anexos, alumnos y personal docente en actividad por sector según departamento	<b>62</b>
<b>CUADRO 3.</b> Total de alumnos y total de alumnos varones por sector según departamento	<b>63</b>
<b>CUADRO 4.</b> Alumnos por nivel/servicio según departamento	<b>64</b>
<b>CUADRO 5.</b> Educación formal. Alumnos por nivel y tipo de problemática según departamento	<b>65</b>
<b>CUADRO 6.</b> Educación no formal. Alumnos por tipo de problemática según departamento	<b>66</b>
<b>CUADRO 7.</b> Personal docente en actividad por sector según departamento	<b>67</b>
<b>CUADRO 8.</b> Cargos docentes cubiertos frente a alumnos por sector según departamento	<b>68</b>

<b>EDUCACIÓN DE JÓVENES Y ADULTOS. NIVEL PRIMARIO</b>	<b>69</b>
<b>CUADRO 1.</b> Unidades educativas, alumnos y personal docente en actividad por sector y dependencia	<b>70</b>
<b>CUADRO 2.</b> Unidades educativas por sector y dependencia según ámbito	<b>70</b>
<b>CUADRO 3.</b> Alumnos por sector y dependencia según ámbito	<b>70</b>
<b>CUADRO 4.</b> Unidades educativas, anexos, alumnos y personal docente en actividad por ámbito según departamento	<b>71</b>
<b>CUADRO 5.</b> Total de alumnos y total de alumnos varones por ámbito según departamento	<b>72</b>
<b>CUADRO 6.</b> Secciones por ámbito y tipo de sección según departamento	<b>73</b>
<b>CUADRO 7.</b> Personal docente en actividad por ámbito según departamento	<b>74</b>
<b>EDUCACIÓN DE JÓVENES Y ADULTOS. NIVEL MEDIO/SECUNDARIO</b>	<b>75</b>
<b>CUADRO 1.</b> Unidades educativas, alumnos y personal docente en actividad por sector	<b>76</b>
<b>CUADRO 2.</b> Unidades educativas, alumnos y personal docente en actividad por sector según ámbito	<b>76</b>
<b>CUADRO 3.</b> Alumnos por ciclo y sector según ámbito	<b>76</b>
<b>CUADRO 4.</b> Unidades educativas, alumnos y personal docente en actividad por sector según departamento	<b>77</b>
<b>CUADRO 5.</b> Unidades educativas y anexos por sector y ámbito según departamento	<b>78</b>
<b>CUADRO 6.</b> Total de alumnos y total de alumnos varones por sector y ámbito según departamento	<b>79</b>
<b>CUADRO 7.</b> Alumnos egresados del ciclo lectivo 2008 por sexo y modalidad de dictado según modalidad/ orientación y título	<b>80</b>
<b>CUADRO 8.</b> Total de personal docente en actividad y total de personal docente con horas cátedra por sector y ámbito según departamento	<b>81</b>
<b>EDUCACIÓN ARTÍSTICA</b>	<b>82</b>
<b>CUADRO 1.</b> Escuelas artísticas, alumnos y personal docente en actividad por sector	<b>83</b>
<b>CUADRO 2.</b> Escuelas artísticas, alumnos y personal docente en actividad por sector según departamento	<b>84</b>
<b>CUADRO 3.</b> Total de alumnos y total de alumnos varones por sector y nivel/ talleres según departamento y carrera	<b>85</b>
<b>CUADRO 4.</b> Total de personal docente en actividad y total de personal docente con horas cátedra por sector según departamento	<b>87</b>

<b>CAPACITACIÓN LABORAL Y FORMACIÓN PROFESIONAL</b>	<b>88</b>
<b>CUADRO 1.</b> Unidades educativas, alumnos y personal docente en actividad según organismo del que dependen	<b>89</b>
<b>CUADRO 2.</b> Unidades educativas, alumnos y personal docente en actividad según departamento	<b>90</b>
<b>CUADRO 3.</b> Total de alumnos y total de alumnos varones según departamento y localidad	<b>91</b>
<b>CUADRO 4.</b> Total de alumnos y total de alumnos varones que obtuvieron certificados en el ciclo lectivo 2008 según rama y título/especialidad	<b>92</b>
<b>GLOSARIO</b>	<b>95</b>



***EDUCACIÓN COMÚN***  
***NIVEL INICIAL***

**CUADRO 1. Unidades educativas, alumnos y personal docente en actividad por sector y dependencia**

	Total General	Estatal			Privado
		Provincial(**)	Municipal	Nacional	Provincial
<b>Unidades Educativas</b>	<b>1.668</b>	1.331	73	2	262
<b>Alumnos</b>	<b>113.341</b>	77.772	5.263	444	29.862
<b>Personal Docente (*)</b>	<b>6.956</b>	4.125	311	40	2.480

(\*) El personal docente en actividad hace referencia a todas las personas con designación docente que se desempeñan en las unidades educativas del nivel.

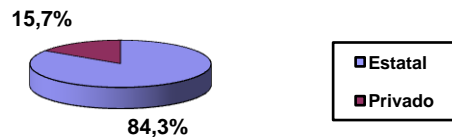
(\*\*) Se incluyen 493 escuelas en las que funciona una sección multinivel, donde se atiende simultáneamente a niños de nivel primario e inicial. Se trata de escuelas primarias provinciales (estatales y privadas) de zonas rurales y urbanas.

Los docentes que atienden las secciones multinivel no se incluyen en las cifras de este cuadro.

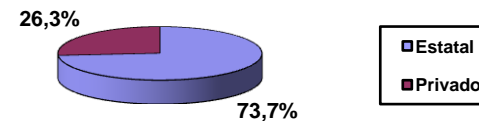
Los jardines municipales dependen de la Municipalidad de Córdoba; un jardín nacional pertenece a la Universidad Nacional de Río IV y el restante al Ministerio de Defensa.

El nivel inicial de la educación común se encuentra bajo la dependencia, casi en su totalidad, de la Provincia: 95,5% de las unidades educativas. Del total de unidades, 84,3% pertenecen al sector estatal, atendiendo casi las tres cuartas partes de los alumnos que asisten al nivel: 73,7%. El resto de las unidades educativas son supervisadas por la Municipalidad de Córdoba o bien por la Nación (4,4% y 0,1% respectivamente).

**Gráfico 1. Distribución porcentual de las unidades educativas por sector**



**Gráfico 2. Distribución porcentual de los alumnos por sector**



**CUADRO 2. Unidades educativas, alumnos y personal docente en actividad por sector según departamento**

Departamento	Total General			Estatal			Privado		
	Unidades	Alumnos	Personal Docente (*)	Unidades	Alumnos	Personal Docente	Unidades	Alumnos	Personal Docente
<b>Total Córdoba</b>	<b>1.668</b>	<b>113.341</b>	<b>6.956</b>	<b>1.406</b>	<b>83.479</b>	<b>4.476</b>	<b>262</b>	<b>29.862</b>	<b>2.480</b>
Calamuchita (**)	49	1.989	137	42	1.462	86	7	527	51
Capital	408	45.012	2.938	291	30.666	1.643	117	14.346	1.295
Colón	67	7.315	456	52	5.162	255	15	2.153	201
Cruz del Eje	55	2.116	111	52	1.711	90	3	405	21
General Roca	28	1.235	75	27	1.188	71	1	47	4
General San Martín	68	5.038	271	60	3.048	140	8	1.990	131
Ischilín	33	1.316	73	32	1.246	67	1	70	6
Juárez Celman	36	2.154	125	33	1.800	100	3	354	25
Marcos Juárez	72	3.629	232	61	2.826	169	11	803	63
Minas	12	147	10	12	147	10			
Pocho	17	141	13	17	141	13			
Pte. Roque Sáenz Peña	32	1.473	86	30	1.326	71	2	147	15
Punilla	58	5.407	313	41	3.620	177	17	1.787	136
Río Cuarto	119	7.583	452	100	5.638	307	19	1.945	145
Río Primero	55	1.722	97	52	1.572	85	3	150	12
Río Seco	28	528	32	28	528	32			
Río Segundo	59	3.507	207	52	2.973	159	7	534	48
San Alberto	37	1.193	79	35	1.022	64	2	171	15
San Javier	34	1.952	121	31	1.635	95	3	317	26
San Justo	134	7.432	410	119	6.019	308	15	1.413	102
Santa María	53	3.116	203	45	2.404	147	8	712	56
Sobremonte	12	151	8	12	151	8			
Tercero Arriba	69	4.009	233	59	3.034	161	10	975	72
Totoral	25	620	31	25	620	31			
Tulumba	31	445	33	31	445	33			
Unión	77	4.111	210	67	3.095	154	10	1.016	56

(\*) El personal docente en actividad hace referencia a todas las personas con designación docente que se desempeñan en las unidades educativas del nivel.

(\*\*) Existe un anexo incluido como unidad al no poseer la escuela base oferta de nivel inicial.

En el departamento Capital además de la dependencia provincial, se incluyen unidades educativas, alumnos y personal docente de dependencia municipal y nacional, en tanto que en el departamento Río Cuarto se incluye unidad educativa, alumnos y docentes de dependencia nacional.

CUADRO 3. Unidades educativas y anexos por sector y ámbito según departamento

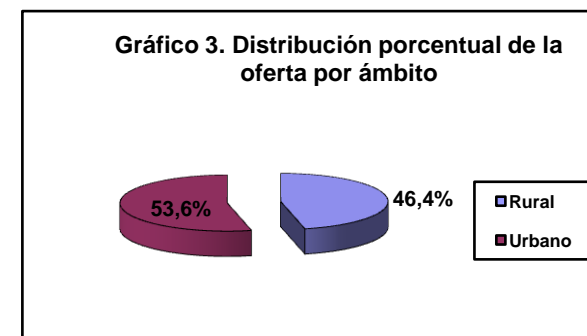
Departamento	Total General		Estatal				Privado (*)	
			Urbano		Rural		Urbano	Rural
	Unidades	Anexos	Unidades	Anexos	Unidades	Anexos	Unidades	Unidades
<b>Total Córdoba</b>	<b>1.668</b>	<b>186</b>	<b>707</b>	<b>30</b>	<b>699</b>	<b>156</b>	<b>257</b>	<b>5</b>
Calamuchita (**)	49	8	9	1	33	7	6	1
Capital	408	10	291	10			117	
Colón	67	17	36	6	16	11	15	
Cruz del Eje	55	8	15		37	8	3	
General Roca	28	2	10		17	2	1	
General San Martín	68	4	26	1	34	3	8	
Ischilín	33	5	12	1	20	4	1	
Juárez Celman	36	2	17		16	2	3	
Marcos Juárez	72	5	34		27	5	11	
Minas	12	5			12	5		
Pocho	17	5			17	5		
Pte. Roque Sáenz Peña	32	1	10		20	1	2	
Punilla	58	9	29	4	12	5	16	1
Río Cuarto	119	10	49	1	51	9	19	
Río Primero	55	14	8	1	44	13	2	1
Río Seco	28	8	3		25	8		
Río Segundo	59	1	19	1	33		7	
San Alberto	37	9	6		29	9	2	
San Javier	34	9	12	2	19	7	3	
San Justo	134	25	41	1	78	24	14	1
Santa María	53	6	19		26	6	7	1
Sobremonte	12	2	1		11	2		
Tercero Arriba	69	4	31	1	28	3	10	
Totoral	25	1	2		23	1		
Tulumba	31	6	1		30	6		
Unión	77	10	26		41	10	10	

(\*) El sector privado carece de anexos en el nivel inicial.

(\*\*) Existe un anexo incluído como unidad al no poseer la escuela base oferta de nivel inicial.

En el departamento Capital además de la dependencia provincial, se incluyen unidades educativas dependencia municipal y nacional, en tanto que en el departamento Río Cuarto se incluye unidad educativa de dependencia nacional.

Si analizamos la distribución de la oferta por ámbito podemos ver que 860 anexos se encuentran en el ámbito rural (46,4%) atendiendo a una población de 10.624 alumnos, lo que equivale a un 9,4% de la matrícula total. Ver Cuadro 4



CUADRO 4. Total de alumnos y total de alumnos varones por sector y ámbito según departamento

Departamento	Total General		Estatal				Privado			
			Urbano		Rural		Urbano		Rural	
	Total	Varones	Total	Varones	Total	Varones	Total	Varones	Total	Varones
<b>Total Córdoba</b>	<b>113.341</b>	<b>57.612</b>	<b>73.004</b>	<b>37.616</b>	<b>10.475</b>	<b>5.338</b>	<b>29.713</b>	<b>14.588</b>	<b>149</b>	<b>70</b>
Calamuchita	1.989	997	996	485	466	249	526	263	1	
Capital	45.012	22.825	30.666	15.856			14.346	6.969		
Colón	7.315	3.729	4.422	2.274	740	389	2.153	1.066		
Cruz del Eje	2.116	1.099	1.288	673	423	226	405	200		
General Roca	1.235	608	970	490	218	106	47	12		
General San Martín	5.038	2.594	2.576	1.343	472	242	1.990	1.009		
Ischilín	1.316	653	1.080	535	166	83	70	35		
Juárez Celman	2.154	1.116	1.448	751	352	193	354	172		
Marcos Juárez	3.629	1.882	2.626	1.368	200	95	803	419		
Minas	147	77			147	77				
Pocho	141	65			141	65				
Pte. Roque Sáenz Peña	1.473	758	1.077	546	249	135	147	77		
Punilla	5.407	2.778	3.215	1.666	405	201	1.763	896	24	15
Río Cuarto	7.583	3.851	5.129	2.660	509	246	1.945	945		
Río Primero	1.722	847	985	483	587	286	114	68	36	10
Río Seco	528	255	290	139	238	116				
Río Segundo	3.507	1.773	2.418	1.220	555	274	534	279		
San Alberto	1.193	602	671	343	351	179	171	80		
San Javier	1.952	1.010	1.107	573	528	283	317	154		
San Justo	7.432	3.802	4.658	2.410	1.361	696	1.384	678	29	18
Santa María	3.116	1.584	1.783	905	621	326	653	326	59	27
Sobremonte	151	68	98	44	53	24				
Tercero Arriba	4.009	2.089	2.698	1.440	336	175	975	474		
Totoral	620	304	314	158	306	146				
Tulumba	445	227	163	81	282	146				
Unión	4.111	2.019	2.326	1.173	769	380	1.016	466		

En el departamento Capital además de la dependencia provincial, se incluyen alumnos de dependencia municipal y nacional, en tanto que en el departamento Río Cuarto se incluyen alumnos de dependencia nacional.

**CUADRO 5. Alumnos en Jardín Maternal y alumnos en Jardín de Infantes por sala de 3, 4 y 5 según año de relevamiento y sector**

Año de Relevamiento	Sector	Total General	Jardín Maternal	Sala de 3	Sala de 4	Sala de 5
2005	<b>Total Córdoba</b>	<b>101.269</b>	<b>(*)</b>	<b>2.123</b>	<b>39.246</b>	<b>59.900</b>
	Estatal	75.536	(*)	207	29.898	45.431
	Privado	25.733	(*)	1.916	9.348	14.469
2006	<b>Total Córdoba</b>	<b>100.639</b>	<b>(*)</b>	<b>2.682</b>	<b>39.827</b>	<b>58.130</b>
	Estatal	75.902	(*)	563	30.833	44.506
	Privado	24.737	(*)	2.119	8.994	13.624
2007	<b>Total Córdoba</b>	<b>104.516</b>	<b>(*)</b>	<b>3.105</b>	<b>43.838</b>	<b>57.573</b>
	Estatal	76.737	(*)	539	33.264	42.934
	Privado	27.779	(*)	2.566	10.574	14.639
2008	<b>Total Córdoba</b>	<b>109.969</b>	<b>483</b>	<b>4.792</b>	<b>44.930</b>	<b>59.764</b>
	Estatal	81.116	290	1.929	33.951	44.946
	Privado	28.853	193	2.863	10.979	14.818
2009	<b>Total Córdoba</b>	<b>113.341</b>	<b>520</b>	<b>7.208</b>	<b>46.374</b>	<b>59.239</b>
	Estatal	83.479	310	4.122	34.839	44.208
	Privado	29.862	210	3.086	11.535	15.031

(\*) A partir del año 2008 comienza a incluirse dentro del nivel inicial formal a la oferta correspondiente a los Jardines Maternales.

Si analizamos la evolución de la matrícula en el período considerado, podemos ver que para el año 2009 hay 12.072 alumnos más que en el 2005, lo que representa un aumento del 11,9 %. Resulta importante destacar el aumento registrado en la sala de 3 años: de 2.123 alumnos matriculados en el año 2005, en el 2009 se registran 5.085 alumnos más.

CUADRO 6. Secciones por sector, ámbito y tipo de sección según departamento

Departamento	Total General	Estatal							Privado				
		Total	Urbano			Rural			Total	Urbano		Rural	
			Indep.	Múltiple	Multiniv.	Indep.	Múltiple	Multiniv.		Indep.	Múltiple	Indep.	Multiniv.
<b>Total Córdoba</b>	<b>5.246</b>	<b>4.096</b>	<b>2.922</b>	<b>147</b>	<b>3</b>	<b>268</b>	<b>267</b>	<b>489</b>	<b>1.150</b>	<b>1.136</b>	<b>4</b>	<b>9</b>	<b>1</b>
Calamuchita	108	86	34	5		11	12	24	22	20	1		1
Capital	1.875	1.327	1.306	21					548	548			
Colón	321	234	178	13		25	13	5	87	87			
Cruz del Eje	124	109	56	3		10	13	27	15	15			
General Roca	64	62	37	3		4	7	11	2	2			
General San Martín	218	145	86	15		12	7	25	73	73			
Ischilín	74	72	43	2	1	4	6	16	2	2			
Juárez Celman	101	86	57	3		14	3	9	15	13	2		
Marcos Juárez	182	148	103	9	2	5	6	23	34	33	1		
Minas	20	20				3	7	10					
Pocho	23	23				2	6	15					
Pte. Roque Sáenz Peña	73	67	42	1		4	8	12	6	6			
Punilla	218	148	110	15		8	10	5	70	67		3	
Río Cuarto	347	277	196	16		8	22	35	70	70			
Río Primero	106	100	34	1		12	19	34	6	4		2	
Río Seco	48	48	12			6	10	20					
Río Segundo	164	143	93	3		21	7	19	21	21			
San Alberto	78	72	29	1		8	13	21	6	6			
San Javier	92	80	43	4		11	15	7	12	12			
San Justo	366	311	181	7		30	36	57	55	53		2	
Santa María	148	119	71	3		22	10	13	29	27		2	
Sobremonte	17	17	4				3	10					
Tercero Arriba	192	153	102	14		7	9	21	39	39			
Total	45	45	13			13	3	16					
Tulumba	49	49	7			9	8	25					
Unión	193	155	85	8		19	14	29	38	38			

Indep.: Independiente

Multiniv.: Multinivel

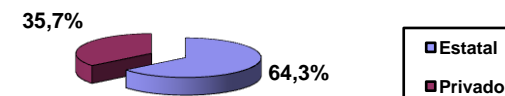
En el departamento Capital además de la dependencia provincial, se incluyen secciones de dependencia municipal y nacional, en tanto que en el departamento Río Cuarto se incluye secciones de dependencia nacional.

**CUADRO 7. Personal docente en actividad por sector y ámbito según departamento**

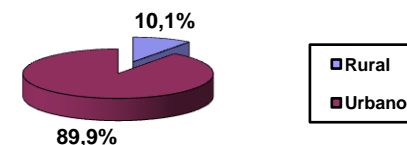
Departamento	Total General (*)	Estatal		Privado	
		Urbano	Rural	Urbano	Rural
<b>Total Córdoba</b>	<b>6.956</b>	<b>3.791</b>	<b>685</b>	<b>2.464</b>	<b>16</b>
Calamuchita	137	51	35	51	
Capital	2.938	1.643		1.295	
Colón	456	216	39	201	
Cruz del Eje	111	67	23	21	
General Roca	75	52	19	4	
General San Martín	271	117	23	131	
Ischilín	73	53	14	6	
Juárez Celman	125	75	25	25	
Marcos Juárez	232	152	17	63	
Minas	10		10		
Pocho	13		13		
Pte. Roque Sáenz Peña	86	55	16	15	
Punilla	313	156	21	130	6
Río Cuarto	452	269	38	145	
Río Primero	97	41	44	9	3
Río Seco	32	17	15		
Río Segundo	207	118	41	48	
San Alberto	79	36	28	15	
San Javier	121	61	34	26	
San Justo	410	230	78	98	4
Santa María	203	103	44	53	3
Sobremonte	8	5	3		
Tercero Arriba	233	139	22	72	
Totoral	31	14	17		
Tulumba	33	8	25		
Unión	210	113	41	56	

Más de la mitad del personal docente en actividad del nivel inicial pertenece al sector estatal: 64,3%. Si lo analizamos por ámbito, el 89,9% del personal se encuentra cumpliendo funciones en establecimientos del ámbito urbano.

**Gráfico 4. Distribución porcentual del personal docente por sector**



**Gráfico 5. Distribución porcentual del personal docente por ámbito**



(\*) El personal docente en actividad hace referencia a todas las personas con designación docente que se desempeñan en las unidades educativas del nivel.

En el departamento Capital además de la dependencia provincial, se incluye personal docente de dependencia municipal y nacional, en tanto que en el departamento Río Cuarto se incluye docentes de dependencia nacional.



**CUADRO 8. Cargos docentes cubiertos frente a alumnos por tipo de cargo, sector y ámbito según departamento**

Departamento	Total General	Director Personal Único (*)		Director con Clase Anexa (*)			Maestro de Sala (**)				
		Estatal		Privado	Estatal		Privado	Estatal		Privado	
		Urbano	Rural	Urbano	Urbano	Rural	Urbano	Rural	Urbano	Rural	
<b>Total Córdoba</b>	<b>4.741</b>	<b>30</b>	<b>115</b>	<b>1</b>	<b>118</b>	<b>81</b>	<b>11</b>	<b>2.946</b>	<b>367</b>	<b>1.065</b>	<b>7</b>
Calamuchita	86	1	8		1	1		37	17	21	
Capital	1.896	8		1	23		2	1.318		544	
Colón	315	3	3		5	7		181	29	87	
Cruz del Eje	96	2	6		2	4		57	13	12	
General Roca	53		4		2	1		38	6	2	
General San Martín	173	2	4		7	4	1	95	13	47	
Ischilín	59	1	3		2			43	8	2	
Juárez Celman	96		1		7	5		57	11	15	
Marcos Juárez	146		2		10	1	2	96	9	26	
Minas	11					1			10		
Pocho	10		1			1			8		
Pte. Roque Sáenz Peña	61		7		2	1	1	41	4	5	
Punilla	214	3	3		3	5		118	13	68	1
Río Cuarto	311		11		14	5	1	197	15	68	
Río Primero	79		6		2	3	1	34	28	3	2
Río Seco	28		5					13	10		
Río Segundo	142		5			7		95	16	19	
San Alberto	58	1	6			2		28	15	6	
San Javier	88	1	8		4	5	1	43	15	11	
San Justo	300		10		8	8	1	177	48	46	2
Santa María	135	3	8		5	4		66	21	26	2
Sobremonte	7		1					4	2		
Tercero Arriba	169	3	4		11	3	1	105	11	31	
Totoral	29		3			3		13	10		
Tulumba	25		1			4		7	13		
Unión	154	2	5		10	6		83	22	26	

(\*) El sector privado, en el nivel inicial, carece de cargos en el ámbito rural de Director Personal Único y con Clase Anexa.

(\*\*) Se incluye dentro de este universo a los maestros auxiliares de sala.

En el departamento Capital además de la dependencia provincial, se incluyen cargos docentes de dependencia municipal y nacional, en tanto que en el departamento Río Cuarto se incluye cargos docentes de dependencia nacional.

**CUADRO 9. Unidades educativas, alumnos y personal docente en actividad en localidades con más de 20.000 habitantes y localidades aledañas**

Localidad	Unidades Educativas	Alumnos	Personal Docente (*)
Córdoba	408	45.012	2.938
Villa Allende	6	1.083	92
Río Ceballos	5	550	34
Unquillo	7	812	62
Salsipuedes	2	203	10
Mendiolaza	1	78	4
Río Cuarto	45	4.828	303
Las Higueras	1	135	6
Villa María	25	3.575	204
Villa Nueva	4	523	25
San Francisco	21	2.032	116
Río Tercero	16	1.640	98
Villa Carlos Paz	13	1.810	115
San Antonio de Arredondo	1	113	5
Alta Gracia	16	1.648	108
Río Segundo	6	711	35
Pilar	4	484	27
Villa Dolores	14	1.246	78
Villa Sarmiento	2	158	8
San Pedro	1	146	8
Marcos Juárez	11	848	53
Bell Ville	11	1.226	65
Cruz del Eje	13	1.218	63
Cosquín	5	764	42
Bialet Massé	1	140	7
Santa María de Punilla	4	251	14
La Falda	7	510	29
Huerta Grande	1	133	6
Valle Hermoso	2	237	13
Villa Giardino	2	181	13

(\*) El personal docente en actividad hace referencia a todas las personas con designación docente que se desempeñan en las unidades educativas del nivel.

***EDUCACIÓN COMÚN***  
***NIVEL PRIMARIO***

**CUADRO 1. Unidades educativas, alumnos y personal docente en actividad por sector y dependencia**

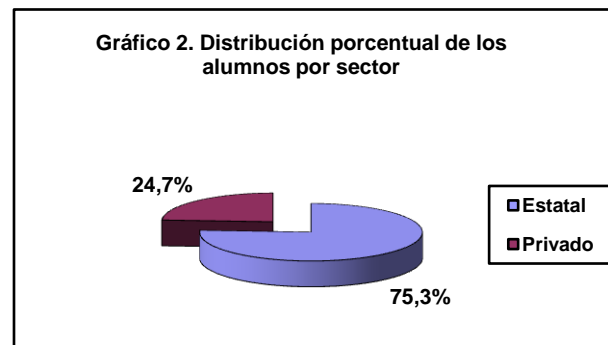
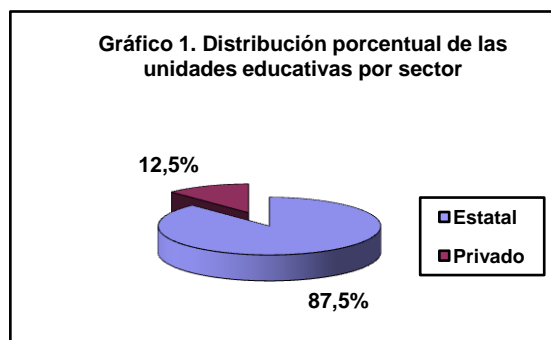
	Total General	Estatal			Privado
		Provincial(**)	Municipal	Nacional	Provincial
<b>Unidades Educativas</b>	<b>2.145</b>	1.836	37	3	269
<b>Alumnos</b>	<b>365.874</b>	264.423	10.110	1.030	90.311
<b>Personal Docente (*)</b>	<b>25.261</b>	18.040	684	117	6.420

(\*) El personal docente en actividad hace referencia a todas las personas con designación docente que se desempeñan en las unidades educativas del nivel.

(\*\*) Se incluyen 493 escuelas en las que funciona una sección multinivel, donde se atiende simultáneamente a niños de nivel primario e inicial. Se trata de escuelas primarias provinciales (estatales y privadas) de zonas rurales y urbanas.

Las unidades municipales dependen de la Municipalidad de Córdoba, las nacionales de la Universidad Nacional de Córdoba y del Ministerio de Defensa. Dos unidades educativas de dependencia nacional poseen alumnos matriculados en el 1° año del nivel medio que son equivalentes a los alumnos del 6° grado del nivel primario; motivo por el cual se los cuenta dentro de este nivel de enseñanza.

El nivel primario de la educación común se encuentra bajo la dependencia provincial con el 98,1% de las unidades educativas. El resto de las unidades educativas son supervisadas por la Municipalidad de Córdoba o bien por la Nación (1,7% y 0,1% respectivamente). Del total de unidades, el 87,5% pertenecen al sector estatal, atendiendo un poco más de las tres cuartas partes de los alumnos que asisten al nivel: 75,3%.



**CUADRO 2. Unidades educativas, alumnos y personal docente en actividad por sector según departamento**

Departamento	Total General			Estatal			Privado		
	Unidades	Alumnos	Personal Docente (*)	Unidades	Alumnos	Personal Docente	Unidades	Alumnos	Personal Docente
<b>Total Córdoba</b>	<b>2.145</b>	<b>365.874</b>	<b>25.261</b>	<b>1.876</b>	<b>275.563</b>	<b>18.841</b>	<b>269</b>	<b>90.311</b>	<b>6.420</b>
Calamuchita	70	6.087	443	63	5.017	348	7	1.070	95
Capital	390	145.704	9.905	271	97.839	6.459	119	47.865	3.446
Colón	89	26.246	1.536	73	19.558	1.079	16	6.688	457
Cruz del Eje	84	7.341	552	81	6.251	464	3	1.090	88
General Roca	39	3.955	278	38	3.798	267	1	157	11
General San Martín	84	13.443	930	76	9.640	662	8	3.803	268
Ischilín	46	4.189	308	45	3.958	290	1	231	18
Juárez Celman	58	6.779	502	55	5.935	444	3	844	58
Marcos Juárez	89	10.325	826	78	8.425	675	11	1.900	151
Minas	30	585	75	30	585	75			
Pocho	29	594	82	29	594	82			
Pte. Roque Sáenz Peña	38	4.148	350	36	3.799	321	2	349	29
Punilla	74	18.519	1.093	56	13.283	764	18	5.236	329
Río Cuarto	158	25.327	1.781	138	18.638	1.332	20	6.689	449
Río Primero	92	6.020	486	88	5.086	415	4	934	71
Río Seco	42	1.978	174	42	1.978	174			
Río Segundo	79	11.411	730	72	9.876	623	7	1.535	107
San Alberto	60	4.716	352	58	4.084	320	2	632	32
San Javier	55	6.984	510	51	6.047	447	4	937	63
San Justo	174	22.316	1.507	159	18.851	1.252	15	3.465	255
Santa María	71	11.377	741	63	9.133	575	8	2.244	166
Sobremonte	18	606	58	18	606	58			
Tercero Arriba	87	11.818	850	77	9.425	669	10	2.393	181
Totoral	41	2.102	175	41	2.102	175			
Tulumba	48	1.552	182	48	1.552	182			
Unión	100	11.752	835	90	9.503	689	10	2.249	146

(\*) El personal docente en actividad hace referencia a todas las personas con designación docente que se desempeñan en las unidades educativas del nivel.  
 En el departamento Capital además de la dependencia provincial, se incluyen unidades educativas, alumnos y personal docente de dependencia municipal y nacional.

CUADRO 3. Unidades educativas y anexos por sector y ámbito según departamento

Departamento	Total General		Estatal				Privado (*)	
			Urbano		Rural		Urbano	Rural
	Unidades	Anexos	Unidades	Anexos	Unidades	Anexos	Unidades	Unidades
<b>Total Córdoba</b>	<b>2.145</b>	<b>6</b>	<b>711</b>	<b>2</b>	<b>1.165</b>	<b>4</b>	<b>262</b>	<b>7</b>
Calamuchita	70	2	10		53	2	6	1
Capital	390	2	271	2			119	
Colón	89	1	42		31	1	16	
Cruz del Eje	84		15		66		3	
General Roca	39		11		27		1	
General San Martín	84		27		49		8	
Ischilín	46		13		32		1	
Juárez Celman	58		17		38		3	
Marcos Juárez	89		35		43		11	
Minas	30				30			
Pocho	29				29			
Pte. Roque Sáenz Peña	38		10		26		2	
Punilla	74		32		24		16	2
Río Cuarto	158		50		88		20	
Río Primero	92		9		79		3	1
Río Seco	42		3		39			
Río Segundo	79		20		52		7	
San Alberto	60		6		52		2	
San Javier	55		16		35		3	1
San Justo	174	1	42		117	1	14	1
Santa María	71		20		43		7	1
Sobremonte	18		1		17			
Tercero Arriba	87		32		45		10	
Totoral	41		2		39			
Tulumba	48		1		47			
Unión	100		26		64		10	

(\*) El sector privado no cuenta con anexos en el nivel primario.

En el departamento Capital además de la dependencia provincial, se incluyen unidades educativas de dependencia municipal y nacional.

En el departamento Río Cuarto existe un anexo que se contabiliza como unidad primaria ya que la escuela base no posee ese nivel.

Si analizamos la distribución de la oferta del nivel por ámbito podemos ver que 1.172 unidades se encuentran en el ámbito rural (54,6%), atendiendo a una población de 38.451 alumnos, lo que equivale a un 10,5% de la matrícula provincial. Ver Cuadro 4.

Gráfico 3. Distribución porcentual de las unidades educativas por ámbito

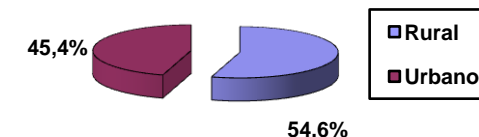
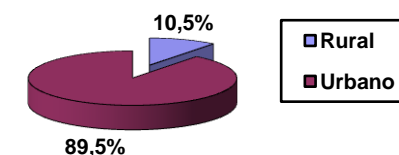


Gráfico 4. Distribución porcentual de los alumnos por ámbito



CUADRO 4. Total de alumnos y total de alumnos varones por sector y ámbito según departamento

Departamento	Total General		Estatal				Privado			
			Urbano		Rural		Urbano		Rural	
	Total	Varones	Total	Varones	Total	Varones	Total	Varones	Total	Varones
<b>Total Córdoba</b>	<b>365.874</b>	<b>186.697</b>	<b>237.841</b>	<b>122.676</b>	<b>37.722</b>	<b>19.462</b>	<b>89.582</b>	<b>44.187</b>	<b>729</b>	<b>372</b>
Calamuchita	6.087	3.146	3.436	1.770	1.581	831	1.063	541	7	4
Capital	145.704	74.283	97.839	50.649	0	0	47.865	23.634		
Colón	26.246	13.349	16.895	8.603	2.663	1.425	6.688	3.321		
Cruz del Eje	7.341	3.727	4.319	2.222	1.932	981	1.090	524		
General Roca	3.955	2.065	3.083	1.604	715	391	157	70		
General San Martín	13.443	6.827	7.896	4.093	1.744	863	3.803	1.871		
Ischilín	4.189	2.177	3.285	1.716	673	359	231	102		
Juárez Celman	6.779	3.465	4.629	2.368	1.306	656	844	441		
Marcos Juárez	10.325	5.318	7.847	4.094	578	293	1.900	931		
Minas	585	297			585	297				
Pocho	594	304			594	304				
Pte. Roque Sáenz Peña	4.148	2.207	3.081	1.647	718	389	349	171		
Punilla	18.519	9.556	11.743	6.094	1.540	832	5.141	2.584	95	46
Río Cuarto	25.327	12.974	16.615	8.666	2.023	1.020	6.689	3.288		
Río Primero	6.020	3.082	3.031	1.564	2.055	1.042	740	381	194	95
Río Seco	1.978	1.010	1.015	507	963	503				
Río Segundo	11.411	5.764	8.103	4.115	1.773	910	1.535	739		
San Alberto	4.716	2.432	2.474	1.307	1.610	811	632	314		
San Javier	6.984	3.494	3.968	1.997	2.079	1.056	859	399	78	42
San Justo	22.316	11.285	14.335	7.269	4.516	2.317	3.354	1.631	111	68
Santa María	11.377	5.740	6.878	3.532	2.255	1.159	2.000	932	244	117
Sobremonte	606	320	358	191	248	129				
Tercero Arriba	11.818	6.028	8.368	4.306	1.057	561	2.393	1.161		
Totoral	2.102	1.086	993	517	1.109	569				
Tulumba	1.552	794	516	253	1.036	541				
Unión	11.752	5.967	7.134	3.592	2.369	1.223	2.249	1.152		

En el departamento Capital además de la dependencia provincial, se incluyen alumnos de dependencia municipal y nacional.

**CUADRO 5. Total de Alumnos por grado según departamento**

Departamento	Total General	1°	2°	3°	4°	5°	6°
<b>Total Córdoba</b>	<b>365.874</b>	<b>64.935</b>	<b>59.849</b>	<b>61.238</b>	<b>61.029</b>	<b>60.607</b>	<b>58.216</b>
Calamuchita	6.087	1.103	1.012	988	1.032	1.015	937
Capital	145.704	25.935	23.758	24.423	24.224	24.077	23.287
Colón	26.246	4.689	4.328	4.369	4.448	4.337	4.075
Cruz del Eje	7.341	1.293	1.188	1.218	1.223	1.250	1.169
General Roca	3.955	760	640	663	630	683	579
General San Martín	13.443	2.445	2.246	2.244	2.150	2.245	2.113
Ischilín	4.189	738	693	729	727	604	698
Juárez Celman	6.779	1.208	1.094	1.118	1.118	1.143	1.098
Marcos Juárez	10.325	1.771	1.662	1.717	1.734	1.763	1.678
Minas	585	99	97	91	95	103	100
Pocho	594	86	78	113	99	107	111
Pte. Roque Sáenz Peña	4.148	733	693	694	664	711	653
Punilla	18.519	3.159	3.062	3.113	3.118	3.116	2.951
Río Cuarto	25.327	4.266	4.109	4.312	4.260	4.328	4.052
Río Primero	6.020	1.076	986	980	1.008	997	973
Río Seco	1.978	374	301	309	314	354	326
Río Segundo	11.411	1.977	1.808	1.919	1.931	1.928	1.848
San Alberto	4.716	822	754	833	823	751	733
San Javier	6.984	1.253	1.179	1.208	1.127	1.098	1.119
San Justo	22.316	4.133	3.741	3.716	3.737	3.542	3.447
Santa María	11.377	1.962	1.890	1.867	1.891	1.944	1.823
Sobremonte	606	118	101	97	106	86	98
Tercero Arriba	11.818	2.086	1.881	1.993	2.050	1.884	1.924
Totoral	2.102	407	376	346	335	321	317
Tulumba	1.552	303	242	218	270	255	264
Unión	11.752	2.139	1.930	1.960	1.915	1.965	1.843

En el departamento Capital además de la dependencia provincial, se incluyen alumnos de dependencia municipal y nacional.



**CUADRO 6. Total de alumnos, total de alumnos repetidores y porcentaje de repetidores según departamento**

Departamento	Alumnos	Alumnos repetidores	Porcentaje de repetidores
<b>Total Córdoba</b>	<b>365.874</b>	<b>13.923</b>	<b>3,8</b>
Calamuchita	6.087	281	4,6
Capital	145.704	5.182	3,6
Colón	26.246	1.080	4,1
Cruz del Eje	7.341	351	4,8
General Roca	3.955	252	6,4
General San Martín	13.443	418	3,1
Ischilín	4.189	233	5,6
Juárez Celman	6.779	182	2,7
Marcos Juárez	10.325	377	3,7
Minas	585	6	1,0
Pocho	594	9	1,5
Pte. Roque Sáenz Peña	4.148	152	3,7
Punilla	18.519	728	3,9
Río Cuarto	25.327	790	3,1
Río Primero	6.020	195	3,2
Río Seco	1.978	101	5,1
Río Segundo	11.411	428	3,8
San Alberto	4.716	179	3,8
San Javier	6.984	331	4,7
San Justo	22.316	1.077	4,8
Santa María	11.377	429	3,8
Sobremonte	606	48	7,9
Tercero Arriba	11.818	421	3,6
Totoral	2.102	135	6,4
Tulumba	1.552	95	6,1
Unión	11.752	443	3,8

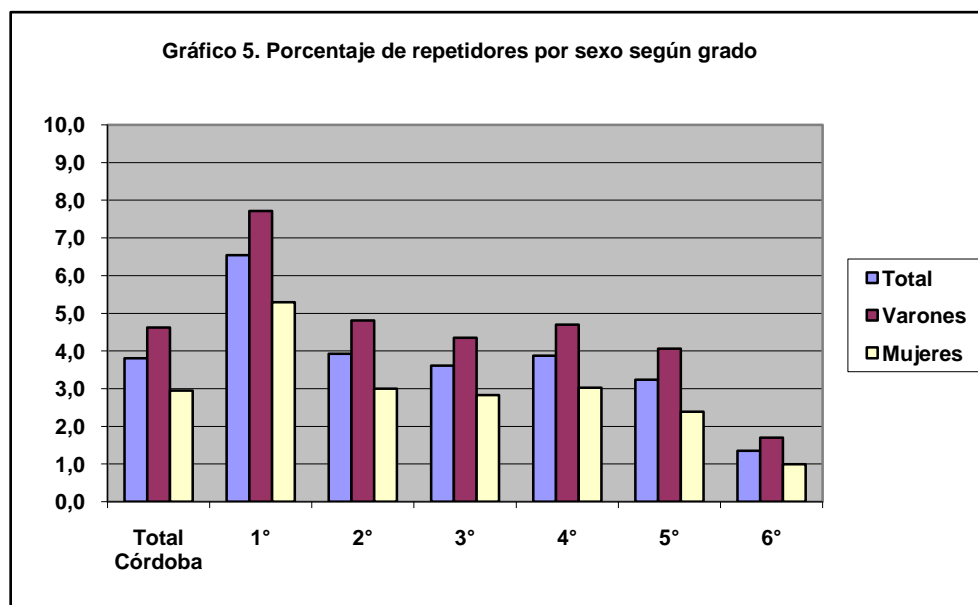
En el departamento Capital además de la dependencia provincial, se incluyen alumnos de dependencia municipal y nacional.

Este indicador presenta valores disímiles según el departamento del que se trate, llegando incluso a duplicar el valor promedio del nivel como, por ejemplo, en Sobremonte: 7,9% o valores muy inferiores a la media provincial como por ejemplo Minas:1.0%.

**CUADRO 7. Total de alumnos, total de alumnos repetidores y porcentaje de repetidores por sexo según grado**

Grado	Alumnos			Alumnos repetidores			Porcentaje de repetidores		
	Total General	Varones	Mujeres	Total General	Varones	Mujeres	Total General	Varones	Mujeres
<b>Total Córdoba</b>	<b>365.874</b>	<b>186.697</b>	<b>179.177</b>	<b>13.923</b>	<b>8.633</b>	<b>5.290</b>	<b>3,8</b>	<b>4,6</b>	<b>3,0</b>
1°	64.935	33.518	31.417	4.248	2.585	1.663	6,5	7,7	5,3
2°	59.849	30.681	29.168	2.351	1.476	875	3,9	4,8	3,0
3°	61.238	31.413	29.825	2.211	1.367	844	3,6	4,4	2,8
4°	61.029	31.030	29.999	2.364	1.457	907	3,9	4,7	3,0
5°	60.607	30.734	29.873	1.963	1.249	714	3,2	4,1	2,4
6°	58.216	29.321	28.895	786	499	287	1,4	1,7	1,0

El Cuadro 7 y el Gráfico 5 nos permiten ver que en los primeros grados de cada ciclo (1° y 4°) el peso de los alumnos repetidores sobre la matrícula es más alto que en los grados subsiguientes. Resulta interesante destacar que dicho porcentaje es diferente si lo analizamos por sexo, siendo mayor la repetición masculina que la femenina.



**CUADRO 8. Total de alumnos, total de alumnos con sobreedad y porcentaje de sobreedad según departamento**

Departamento	Alumnos	Alumnos con sobreedad	Porcentaje de sobreedad
<b>Total Córdoba</b>	<b>365.874</b>	<b>63.535</b>	<b>17,4</b>
Calamuchita	6.087	1.428	<b>23,5</b>
Capital	145.704	24.152	<b>16,6</b>
Colón	26.246	4.973	<b>18,9</b>
Cruz del Eje	7.341	1.877	<b>25,6</b>
General Roca	3.955	770	<b>19,5</b>
General San Martín	13.443	1.468	<b>10,9</b>
Ischilín	4.189	994	<b>23,7</b>
Juárez Celman	6.779	867	<b>12,8</b>
Marcos Juárez	10.325	1.366	<b>13,2</b>
Minas	585	121	<b>20,7</b>
Pocho	594	101	<b>17,0</b>
Pte. Roque Sáenz Peña	4.148	663	<b>16,0</b>
Punilla	18.519	2.908	<b>15,7</b>
Río Cuarto	25.327	4.266	<b>16,8</b>
Río Primero	6.020	959	<b>15,9</b>
Río Seco	1.978	547	<b>27,7</b>
Río Segundo	11.411	1.674	<b>14,7</b>
San Alberto	4.716	1.155	<b>24,5</b>
San Javier	6.984	1.571	<b>22,5</b>
San Justo	22.316	4.331	<b>19,4</b>
Santa María	11.377	2.134	<b>18,8</b>
Sobremonte	606	180	<b>29,7</b>
Tercero Arriba	11.818	1.738	<b>14,7</b>
Totalal	2.102	465	<b>22,1</b>
Tulumba	1.552	394	<b>25,4</b>
Unión	11.752	2.433	<b>20,7</b>

En el departamento Capital además de la dependencia provincial, se incluyen alumnos con sobreedad de dependencia municipal y nacional.

Si se analiza esta información por departamento, el indicador presenta valores que se alejan sensiblemente de la media provincial, como por ejemplo, Sobremonte, que tiene 29,7% de alumnos con sobreedad o General San Martín que presenta el valor más bajo para este indicador con 10,9%.

El porcentaje de sobreedad, si bien refleja en parte la repetición de los alumnos, también puede incluir a aquellos alumnos que se incorporan tardíamente al sistema o a aquellos que, debido a deserciones previas, se reincorporan al nivel. Este podría ser, entre otros, el caso de San Alberto, donde encontramos que un 24,5% de los alumnos se encuentran con sobreedad y el porcentaje de repetidores es igual a la media del nivel: 3,8%. Ver Cuadro 6.

**CUADRO 9. Total de alumnos, total de alumnos promovidos y porcentaje de promovidos de 6° grado del ciclo lectivo 2008 según departamento**

Departamento	Alumnos de 6°	Alumnos promovidos de 6°	% de promovidos de 6°
<b>Total Córdoba</b>	<b>59.019</b>	<b>57.973</b>	<b>98,2</b>
Calamuchita	872	827	94,8
Capital	23.728	23.276	98,1
Colón	4.090	3.996	97,7
Cruz del Eje	1.247	1.209	97,0
General Roca	602	572	95,0
General San Martín	2.202	2.091	95,0
Ischilín	662	639	96,5
Juárez Celman	1.063	1.036	97,5
Marcos Juárez	1.800	1.693	94,1
Minas	106	93	87,7
Pocho	102	105	102,9
Pte. Roque Sáenz Peña	655	614	93,7
Punilla	3.017	2.934	97,2
Río Cuarto	3.983	4.272	107,3
Río Primero	970	1.206	124,3
Río Seco	317	325	102,5
Río Segundo	1.926	1.869	97,0
San Alberto	741	722	97,4
San Javier	1.151	1.084	94,2
San Justo	3.463	3.327	96,1
Santa María	1.815	1.773	97,7
Sobremonte	78	75	96,2
Tercero Arriba	1.904	1.863	97,8
Totoral	339	322	95,0
Tulumba	262	265	101,1
Unión	1.924	1.785	92,8

En el departamento Capital además de la dependencia provincial, se incluyen alumnos de 6° y alumnos promovidos de 6° de dependencia municipal y nacional.

Al finalizar el ciclo lectivo 2008, el 98,2% de los alumnos matriculados en 6° grado, habían promovido dicho grado. Si lo analizamos por departamento, Minas presenta el valor más bajo de promoción: 87,7% y los departamentos Pocho, Río Seco, Río Cuarto, Río Primero y Tulumba registran valores superiores al 100%. Esto se debería al ingreso de nuevos alumnos con posterioridad a la fecha establecida para los Relevamientos Anuales (30 de abril de cada año lectivo).

CUADRO 10. Secciones por sector, ámbito y tipo de sección según departamento

Departamento	Total General	Estatal							Privado (*)					
		Total	Urbano			Rural			Total	Urbano		Rural		
			Indep.	Múltiple	Multiniv.	Indep.	Múltiple	Multiniv.		Indep.	Múltiple	Indep.	Múltiple	Multiniv.
<b>Total Córdoba</b>	<b>15.328</b>	<b>12.389</b>	<b>9.835</b>	<b>88</b>	<b>3</b>	<b>1.082</b>	<b>892</b>	<b>489</b>	<b>2.939</b>	<b>2.903</b>	<b>1</b>	<b>29</b>	<b>5</b>	<b>1</b>
Calamuchita	281	242	132	3		48	35	24	39	38				1
Capital	5.612	4.127	4.110	17					1.485	1.485				
Colón	1.004	792	658	6		91	32	5	212	212				
Cruz del Eje	359	323	188	3		46	59	27	36	36				
General Roca	189	183	134	2		19	17	11	6	6				
General San Martín	580	446	333	8		50	30	25	134	134				
Ischilín	197	191	139		1	13	22	16	6	6				
Juárez Celman	310	274	193			45	27	9	36	36				
Marcos Juárez	507	429	355	2	2	22	25	23	78	78				
Minas	44	44				13	21	10						
Pocho	44	44				9	20	15						
Pte. Roque Sáenz Peña	205	193	134			29	18	12	12	12				
Punilla	686	521	444	7		39	26	5	165	157		6	2	
Río Cuarto	1.098	883	712	18		53	65	35	215	214	1			
Río Primero	306	272	125			51	62	34	34	26		8		
Río Seco	118	118	41			17	40	20						
Río Segundo	490	438	320			67	32	19	52	52				
San Alberto	220	202	92	1		37	51	21	18	18				
San Javier	307	277	155	8		68	39	7	30	27			3	
San Justo	983	848	571	4		122	94	57	135	129		6		
Santa María	463	386	265	3		64	41	13	77	68		9		
Sobremonte	38	38	15			2	11	10						
Tercero Arriba	537	450	359	5		38	27	21	87	87				
Totoral	122	122	40			39	27	16						
Tulumba	95	95	19			27	24	25						
Unión	533	451	301	1		73	47	29	82	82				

(\*) El sector privado no cuenta con secciones multinivel en el ámbito urbano del nivel primario.

Indep.: Independiente

Multiniv.: Multinivel

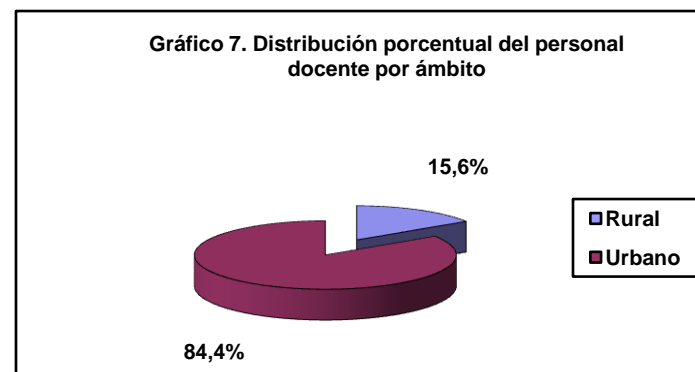
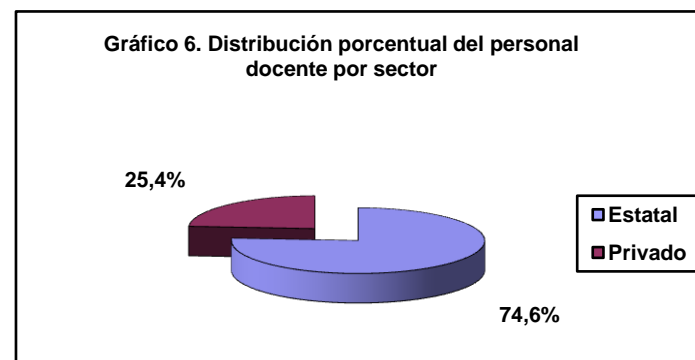
En el departamento Capital además de la dependencia provincial, se incluyen las secciones de dependencia municipal y las de dependencia nacional.

**CUADRO 11. Personal docente en actividad por sector y ámbito según departamento**

Departamento	Total General (*)	Estatal		Privado	
		Urbano	Rural	Urbano	Rural
<b>Total Córdoba</b>	<b>25.261</b>	<b>14.978</b>	<b>3.863</b>	<b>6.344</b>	<b>76</b>
Calamuchita	443	195	153	94	1
Capital	9.905	6.459		3.446	
Colón	1.536	886	193	457	
Cruz del Eje	552	288	176	88	
General Roca	278	196	71	11	
General San Martín	930	485	177	268	
Ischilín	308	196	94	18	
Juárez Celman	502	306	138	58	
Marcos Juárez	826	564	111	151	
Minas	75		75		
Pocho	82		82		
Pte. Roque Sáenz Peña	350	225	96	29	
Punilla	1.093	626	138	306	23
Río Cuarto	1.781	1.098	234	449	
Río Primero	486	176	239	51	20
Río Seco	174	64	110		
Río Segundo	730	461	162	107	
San Alberto	352	140	180	32	
San Javier	510	271	176	60	3
San Justo	1.507	868	384	244	11
Santa María	741	384	191	148	18
Sobremonte	58	21	37		
Tercero Arriba	850	528	141	181	
Totoral	175	55	120		
Tulumba	182	31	151		
Unión	835	455	234	146	

(\*) El personal docente en actividad hace referencia a todas las personas con designación docente que se desempeñan en las unidades educativas del nivel. En el departamento Capital además de la dependencia provincial, se incluye personal docente de dependencia municipal y nacional.

Más de las tres cuartas partes del personal docente en actividad del nivel primario pertenece al sector estatal: 74,6%. Si lo analizamos por ámbito, el 84,4% del personal se encuentra cumpliendo funciones en establecimientos del ámbito urbano.



CUADRO 12. Cargos docentes cubiertos frente a alumnos por tipo de cargo, sector y ámbito según departamento

Departamento	Total General	Director Personal Único			Director con Clase Anexa				Maestro de Grado (*)			
		Estatal		Privado	Estatal		Privado		Estatal		Privado	
		Urbano	Rural	Rural	Urbano	Rural	Urbano	Rural	Urbano	Rural	Urbano	Rural
<b>Total Córdoba</b>	<b>15.449</b>	<b>7</b>	<b>666</b>	<b>1</b>	<b>12</b>	<b>311</b>	<b>4</b>	<b>2</b>	<b>10.031</b>	<b>1.493</b>	<b>2.890</b>	<b>32</b>
Calamuchita	278		37	1	1	7	1		135	59	37	
Capital	5.674	2			2		2		4.182		1.486	
Colón	1.010		7		1	11			665	113	213	
Cruz del Eje	372		38		1	20			198	79	36	
General Roca	191		20		1	3			134	27	6	
General San Martín	573		30		1	9			342	62	129	
Ischilín	208	1	21			8			147	25	6	
Juárez Celman	313		29			2			195	51	36	
Marcos Juárez	507	2	30		1	11			358	28	77	
Minas	49		20			9				20		
Pocho	44		17			9				18		
Pte. Roque Sáenz Peña	201		14			7			134	34	12	
Punilla	701		8		2	8		1	462	53	160	7
Río Cuarto	1.111		56			20			736	78	221	
Río Primero	306		47			24			122	79	26	8
Río Seco	115		19			15			42	39		
Río Segundo	490		33			9			323	73	52	
San Alberto	219		27			18			93	64	17	
San Javier	308	1	11			14		1	164	88	27	2
San Justo	993		55		1	43			585	174	129	6
Santa María	455	1	15			16		1	267	86	60	9
Sobremonte	38		9			6			16	7		
Tercero Arriba	541		32		1	8			367	48	85	
Totoral	124		28			5			40	51		
Tulumba	97		33			9			19	36		
Unión	531		30			20			305	101	75	

(\*) Se incluye dentro de este universo a los maestros auxiliares de grado y a los maestros de área.

En el departamento Capital además de la dependencia provincial, se incluyen cargos docentes de dependencia municipal y nacional.

En el cuadro podemos ver que, en promedio, existe un cargo docente frente a alumnos cada 24 niños del nivel primario, siendo menor esta relación en el ámbito rural: 15 alumnos por docente. Este indicador presenta también diferencias por sector: en tanto que en el Sector Estatal se registra un cargo

**CUADRO 13. Unidades educativas, alumnos y personal docente en actividad en localidades con más de 20.000 habitantes y localidades aledañas**

Localidad	Unidades Educativas	Alumnos	Personal Docente (*)
Córdoba	390	145.704	9.905
Villa Allende	9	3.934	271
Río Ceballos	6	2.112	108
Unquillo	7	2.701	168
Salsipuedes	2	709	30
Mendiolaza	1	347	20
Río Cuarto	46	16.156	1.054
Las Higueras	1	502	32
Villa María	25	8.808	580
Villa Nueva	5	1.583	77
San Francisco	21	6.310	409
Río Tercero	16	5.058	323
Villa Carlos Paz	15	6.358	374
San Antonio de Arredondo	1	372	16
Alta Gracia	16	5.981	362
Río Segundo	6	2.406	134
Pilar	4	1.749	97
Villa Dolores	17	4.224	294
Villa Sarmiento	2	563	36
San Pedro	2	566	28
Marcos Juárez	11	2.863	201
Bell Ville	14	3.748	233
Cruz del Eje	13	3.931	273
Cosquín	6	2.678	133
Bialet Massé	1	439	23
Santa María de Punilla	4	885	49
La Falda	7	1.842	105
Huerta Grande	1	417	22
Valle Hermoso	2	732	40
Villa Giardino	3	540	29

(\*) El personal docente en actividad hace referencia a todas las personas con designación docente que se desempeñan en las unidades educativas del nivel.



***EDUCACIÓN COMÚN***  
***NIVEL MEDIO / SECUNDARIO***

**CUADRO 1. Unidades educativas, alumnos y personal docente en actividad por sector y dependencia**

	Total General	Estatal		Privado
		Provincial	Nacional	Provincial
<b>Unidades Educativas</b>	<b>760</b>	373	3	384
<b>Alumnos</b>	<b>287.827</b>	169.222	3.429	115.176
<b>Personal Docente (*)</b>	<b>48.477</b>	30.479	678	17.320

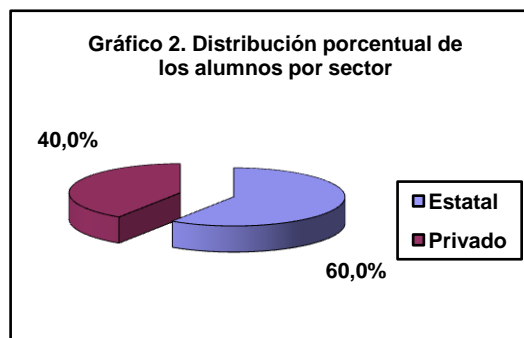
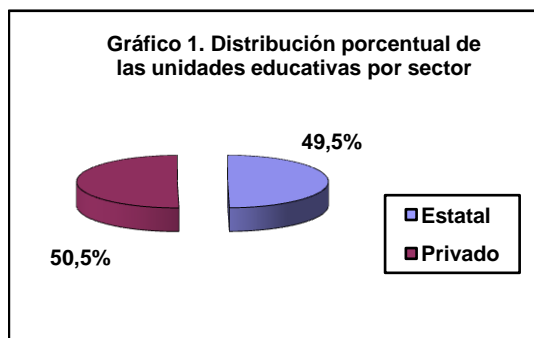
(\*) El personal docente en actividad hace referencia a todas las personas con designación docente que se desempeñan en las unidades educativas del nivel.

Las unidades educativas de nivel medio nacionales dependen de la Universidad Nacional de Córdoba y del Ministerio de Defensa.

El nivel secundario de la educación común se encuentra bajo la dependencia, casi en su totalidad, de la Provincia: 99,6% de las unidades educativas. El resto de las unidades educativas son supervisadas por la Nación. Del total de unidades, el 49,5% pertenece al sector estatal, atendiendo al 60,0% de los alumnos que asisten al nivel.

**CUADRO 2. Alumnos por sector y dependencia según ámbito**

	Total General	Estatal		Privado
		Provincial	Nacional	Provincial
<b>Total Córdoba</b>	<b>287.827</b>	<b>169.222</b>	<b>3.429</b>	<b>115.176</b>
<b>Urbano</b>	<b>265.157</b>	151.518	3.429	110.210
<b>Rural</b>	<b>22.670</b>	17.704		4.966



CUADRO 3. Unidades educativas, alumnos y personal docente en actividad por sector según departamento

Departamento	Total General			Estatal			Privado		
	Unidades	Alumnos	Personal Docente (*)	Unidades	Alumnos	Personal Docente	Unidades	Alumnos	Personal Docente
<b>Total Córdoba</b>	<b>760</b>	<b>287.827</b>	<b>48.477</b>	<b>376</b>	<b>172.651</b>	<b>31.157</b>	<b>384</b>	<b>115.176</b>	<b>17.320</b>
Calamuchita	17	4.331	762	8	2.337	467	9	1.994	295
Capital	264	118.353	18.862	124	68.242	11.858	140	50.111	7.004
Colón	41	18.905	2.858	20	12.369	1.904	21	6.536	954
Cruz del Eje	15	6.034	1.103	10	4.532	870	5	1.502	233
General Roca	13	2.799	574	8	2.186	423	5	613	151
General San Martín	25	10.962	1.929	10	4.786	995	15	6.176	934
Ischilín	4	2.865	418	2	2.085	329	2	780	89
Juárez Celman	19	5.593	974	9	3.027	543	10	2.566	431
Marcos Juárez	30	8.224	1.592	12	4.506	897	18	3.718	695
Minas	2	514	135	2	514	135			
Pocho	2	369	103	2	369	103			
Pte. Roque Sáenz Peña	10	3.043	622	7	2.322	484	3	721	138
Punilla	43	14.916	2.358	17	8.029	1.355	26	6.887	1.003
Río Cuarto	58	20.768	3.561	28	11.552	2.158	30	9.216	1.403
Río Primero	13	4.335	780	7	2.628	524	6	1.707	256
Río Seco	2	1.272	181	2	1.272	181			
Río Segundo	31	9.434	1.591	17	5.843	1.060	14	3.591	531
San Alberto	9	3.186	566	5	2.199	411	4	987	155
San Javier	11	5.549	961	6	4.198	732	5	1.351	229
San Justo	52	16.816	3.056	25	10.739	2.009	27	6.077	1.047
Santa María	23	8.409	1.379	15	5.954	1.018	8	2.455	361
Sobremonte	1	374	63	1	374	63			
Tercero Arriba	32	9.284	1.707	16	5.194	1.054	16	4.090	653
Totoral	6	1.599	328	5	1.444	298	1	155	30
Tulumba	4	1.143	204	4	1.143	204			
Unión	33	8.750	1.810	14	4.807	1.082	19	3.943	728

(\*) El personal docente en actividad hace referencia a todas las personas con designación docente que se desempeñan en las unidades educativas del nivel.  
 En el departamento Capital además de la dependencia provincial se incluyen unidades educativas, alumnos y personal docente de dependencia nacional.

CUADRO 4. Unidades educativas y anexos por sector y ámbito según departamento

Departamento	Total General		Estatal				Privado			
			Urbano		Rural		Urbano		Rural	
	Unidad	Anexos	Unidad	Anexos	Unidad	Anexos	Unidad	Anexos	Unidad	Anexos
<b>Total Córdoba</b>	<b>760</b>	<b>182</b>	<b>311</b>	<b>37</b>	<b>65</b>	<b>141</b>	<b>348</b>	<b>2</b>	<b>36</b>	<b>2</b>
Calamuchita	17	4	6		2	4	7		2	
Capital	264	10	124	10			140			
Colón	41	14	16	6	4	8	20		1	
Cruz del Eje	15	6	7		3	6	4		1	
General Roca	13	2	7		1	2	3		2	
General San Martín	25	4	8		2	4	11		4	
Ischilín	4	5	2			5	2			
Juárez Celman	19	4	7	2	2	1	6	1	4	
Marcos Juárez	30	3	12	2		1	16		2	
Minas	2	7			2	7				
Pocho	2	3			2	3				
Pte. Roque Sáenz Peña	10	3	4		3	3	3			
Punilla	43	7	14	4	3	3	25		1	
Río Cuarto	58	14	24	3	4	10	28	1	2	
Río Primero	13	11	3	2	4	9	5		1	
Río Seco	2	5	2			5				
Río Segundo	31	10	12	2	5	8	12		2	
San Alberto	9	8	3		2	8	4			
San Javier	11	6	4	1	2	5	4		1	
San Justo	52	25	18		7	23	21		6	2
Santa María	23	11	9	2	6	9	8			
Sobremonte	1	2	1			2				
Tercero Arriba	32	4	13		3	4	14		2	
Totoral	6	3	3		2	3			1	
Tulumba	4	3	1		3	3				
Unión	33	8	11	3	3	5	15		4	

En el departamento Capital además de la dependencia provincial se incluyen unidades educativas de dependencia nacional.

Si analizamos la distribución de la oferta del nivel por ámbito podemos ver que en el ámbito rural se encuentra el 13,3% de las unidades, mientras que en el urbano se encuentra el 86,7%. Registrando una población de 22.670 alumnos (7,9%), en la ruralidad y en el ámbito urbano 265.157 alumnos (92,1%). Ver Cuadro 5.

Gráfico 3. Distribución porcentual de las unidades educativas por ámbito

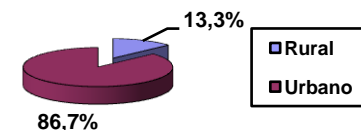


Gráfico 4. Distribución porcentual de los anexos por ámbito

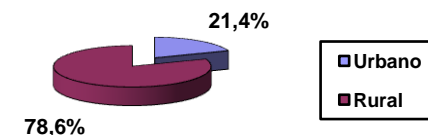
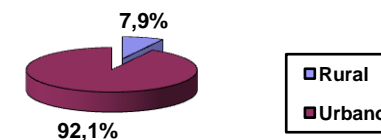


Gráfico 5. Distribución porcentual de los alumnos por ámbito



CUADRO 5. Total de alumnos y total de alumnos varones por sector y ámbito según departamento

Departamento	Total General		Estatal				Privado			
			Urbano		Rural		Urbano		Rural	
	Total	Varones	Total	Varones	Total	Varones	Total	Varones	Total	Varones
<b>Total Córdoba</b>	<b>287.827</b>	<b>138.581</b>	<b>154.947</b>	<b>78.334</b>	<b>17.704</b>	<b>8.776</b>	<b>110.210</b>	<b>48.986</b>	<b>4.966</b>	<b>2.485</b>
Calamuchita	4.331	2.014	1.635	792	702	425	1.809	717	185	80
Capital	118.353	57.318	68.242	34.468			50.111	22.850		
Colón	18.905	9.018	10.520	5.127	1.849	909	6.374	2.902	162	80
Cruz del Eje	6.034	3.004	3.713	2.019	819	401	1.302	490	200	94
General Roca	2.799	1.314	1.990	967	196	86	464	190	149	71
General San Martín	10.962	5.324	4.119	2.179	667	329	5.678	2.551	498	265
Ischilín	2.865	1.318	1.917	920	168	82	780	316		
Juárez Celman	5.593	2.807	2.728	1.395	299	131	2.125	1.095	441	186
Marcos Juárez	8.224	4.026	4.498	2.354	8	7	3.433	1.478	285	187
Minas	514	241			514	241				
Pocho	369	189			369	189				
Pte. Roque Sáenz Peña	3.043	1.487	1.935	985	387	194	721	308		
Punilla	14.916	7.082	7.245	3.538	784	391	6.811	3.108	76	45
Río Cuarto	20.768	9.943	10.562	5.359	990	459	8.896	3.889	320	236
Río Primero	4.335	1.978	1.343	657	1.285	664	1.395	520	312	137
Río Seco	1.272	621	1.017	489	255	132				
Río Segundo	9.434	4.609	5.071	2.699	772	363	3.321	1.420	270	127
San Alberto	3.186	1.558	1.270	607	929	494	987	457		
San Javier	5.549	2.497	3.165	1.500	1.033	474	1.217	462	134	61
San Justo	16.816	8.125	8.823	4.597	1.916	954	5.157	2.087	920	487
Santa María	8.409	4.066	4.426	2.124	1.528	807	2.455	1.135		
Sobremonte	374	199	319	175	55	24				
Tercero Arriba	9.284	4.343	4.767	2.433	427	196	3.793	1.580	297	134
Totoral	1.599	822	1.011	535	433	218			155	69
Tulumba	1.143	555	462	242	681	313				
Unión	8.750	4.123	4.169	2.173	638	293	3.381	1.431	562	226

En el departamento Capital además de la dependencia provincial, se incluyen alumnos de dependencia nacional.

En la distribución porcentual por ámbito del total de la matrícula en el ciclo lectivo 2009 el 7,9% de los alumnos cursaron sus estudios en el ámbito rural y el 92,1% en zonas urbanas.

CUADRO 6. Total de alumnos por año de estudio según departamento

Departamento	Total	1º	2º	3º	4º	5º	6º
<b>Total Córdoba</b>	<b>287.827</b>	<b>67.650</b>	<b>62.729</b>	<b>48.470</b>	<b>44.531</b>	<b>34.319</b>	<b>30.128</b>
Calamuchita	4.331	1.000	1.004	662	681	525	459
Capital	118.353	27.524	25.906	20.084	18.514	14.082	12.243
Colón	18.905	4.748	4.324	3.171	2.797	2.120	1.745
Cruz del Eje	6.034	1.447	1.329	1.076	953	678	551
General Roca	2.799	654	599	469	434	331	312
General San Martín	10.962	2.424	2.230	1.874	1.746	1.426	1.262
Ischilín	2.865	736	635	477	436	289	292
Juárez Celman	5.593	1.252	1.241	971	890	670	569
Marcos Juárez	8.224	1.994	1.733	1.434	1.235	974	854
Minas	514	132	104	107	68	56	47
Pocho	369	89	87	66	43	48	36
Pte. Roque Sáenz Peña	3.043	710	680	496	458	360	339
Punilla	14.916	3.476	3.296	2.520	2.298	1.772	1.554
Río Cuarto	20.768	4.712	4.378	3.509	3.279	2.604	2.286
Río Primero	4.335	1.109	998	695	647	486	400
Río Seco	1.272	373	296	193	169	125	116
Río Segundo	9.434	2.220	2.023	1.613	1.459	1.190	929
San Alberto	3.186	716	714	550	487	407	312
San Javier	5.549	1.308	1.166	913	916	685	561
San Justo	16.816	3.868	3.555	2.777	2.574	2.048	1.994
Santa María	8.409	2.278	1.999	1.360	1.136	871	765
Sobremonte	374	89	91	69	58	36	31
Tercero Arriba	9.284	2.146	1.930	1.536	1.492	1.129	1.051
Totoral	1.599	379	382	257	253	163	165
Tulumba	1.143	258	214	185	190	144	152
Unión	8.750	2.008	1.815	1.406	1.318	1.100	1.103

En el departamento Capital además de la matrícula provincial, se incluyen alumnos de dependencia nacional.

**CUADRO 7. Total de alumnos y total de alumnos varones en el Ciclo Básico por año de estudio según departamento**

Departamento	Total General		1º		2º		3º	
	Total	Varones	Total	Varones	Total	Varones	Total	Varones
<b>Total Córdoba</b>	<b>178.849</b>	<b>88.892</b>	<b>67.650</b>	<b>34.684</b>	<b>62.729</b>	<b>30.952</b>	<b>48.470</b>	<b>23.256</b>
Calamuchita	2.666	1.271	1.000	502	1.004	475	662	294
Capital	73.514	36.683	27.524	14.088	25.906	12.897	20.084	9.698
Colón	12.243	5.989	4.748	2.400	4.324	2.105	3.171	1.484
Cruz del Eje	3.852	2.009	1.447	783	1.329	685	1.076	541
General Roca	1.722	827	654	332	599	283	469	212
General San Martín	6.528	3.312	2.424	1.267	2.230	1.122	1.874	923
Ischilín	1.848	899	736	371	635	312	477	216
Juárez Celman	3.464	1.776	1.252	664	1.241	618	971	494
Marcos Juárez	5.161	2.625	1.994	1.043	1.733	869	1.434	713
Minas	343	166	132	61	104	57	107	48
Pocho	242	121	89	52	87	38	66	31
Pte. Roque Sáenz Peña	1.886	941	710	363	680	342	496	236
Punilla	9.292	4.612	3.476	1.776	3.296	1.627	2.520	1.209
Río Cuarto	12.599	6.236	4.712	2.426	4.378	2.101	3.509	1.709
Río Primero	2.802	1.295	1.109	555	998	445	695	295
Río Seco	862	432	373	201	296	134	193	97
Río Segundo	5.856	2.928	2.220	1.153	2.023	1.010	1.613	765
San Alberto	1.980	1.021	716	371	714	374	550	276
San Javier	3.387	1.595	1.308	623	1.166	560	913	412
San Justo	10.200	5.048	3.868	1.991	3.555	1.767	2.777	1.290
Santa María	5.637	2.853	2.278	1.179	1.999	997	1.360	677
Sobremonte	249	125	89	45	91	49	69	31
Tercero Arriba	5.612	2.706	2.146	1.070	1.930	914	1.536	722
Totoral	1.018	545	379	231	382	192	257	122
Tulumba	657	334	258	136	214	109	185	89
Unión	5.229	2.543	2.008	1.001	1.815	870	1.406	672

Cabe aclarar que la suma de los alumnos matriculados en el Ciclo Básico más los alumnos matriculados en el Ciclo Orientado corresponden al total de los alumnos matriculados en el nivel medio/ secundario.

En el departamento Capital además de la dependencia provincial, se incluyen alumnos del Ciclo Básico de dependencia nacional.

**CUADRO 8. Total de alumnos y total de alumnos varones en el Ciclo Orientado por año de estudio según departamento**

Departamento	Total General		4º		5º		6º	
	Total	Varones	Total	Varones	Total	Varones	Total	Varones
<b>Total Córdoba</b>	<b>108.978</b>	<b>49.689</b>	<b>44.531</b>	<b>21.097</b>	<b>34.319</b>	<b>15.488</b>	<b>30.128</b>	<b>13.104</b>
Calamuchita	1.665	743	681	319	525	246	459	178
Capital	44.839	20.635	18.514	8.742	14.082	6.482	12.243	5.411
Colón	6.662	3.029	2.797	1.368	2.120	941	1.745	720
Cruz del Eje	2.182	995	953	457	678	298	551	240
General Roca	1.077	487	434	205	331	145	312	137
General San Martín	4.434	2.012	1.746	833	1.426	595	1.262	584
Ischilín	1.017	419	436	208	289	91	292	120
Juárez Celman	2.129	1.031	890	461	670	314	569	256
Marcos Juárez	3.063	1.401	1.235	584	974	452	854	365
Minas	171	75	68	34	56	27	47	14
Pocho	127	68	43	22	48	26	36	20
Pte. Roque Sáenz Peña	1.157	546	458	215	360	189	339	142
Punilla	5.624	2.470	2.298	1.052	1.772	792	1.554	626
Río Cuarto	8.169	3.707	3.279	1.526	2.604	1.162	2.286	1.019
Río Primero	1.533	683	647	308	486	207	400	168
Río Seco	410	189	169	83	125	66	116	40
Río Segundo	3.578	1.681	1.459	717	1.190	521	929	443
San Alberto	1.206	537	487	220	407	185	312	132
San Javier	2.162	902	916	379	685	299	561	224
San Justo	6.616	3.077	2.574	1.266	2.048	946	1.994	865
Santa María	2.772	1.213	1.136	533	871	389	765	291
Sobremonte	125	74	58	41	36	19	31	14
Tercero Arriba	3.672	1.637	1.492	719	1.129	473	1.051	445
Totoral	581	277	253	123	163	75	165	79
Tulumba	486	221	190	92	144	67	152	62
Unión	3.521	1.580	1.318	590	1.100	481	1.103	509

Cabe aclarar que la suma de los alumnos matriculados en el Ciclo Básico más los alumnos matriculados en el Ciclo Orientado corresponden al total de los alumnos matriculados en el nivel medio/secundario.

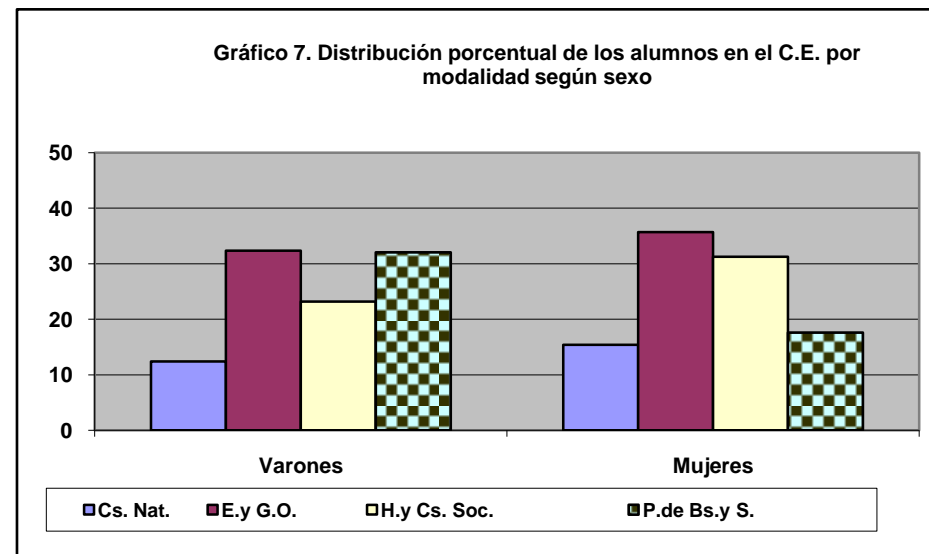
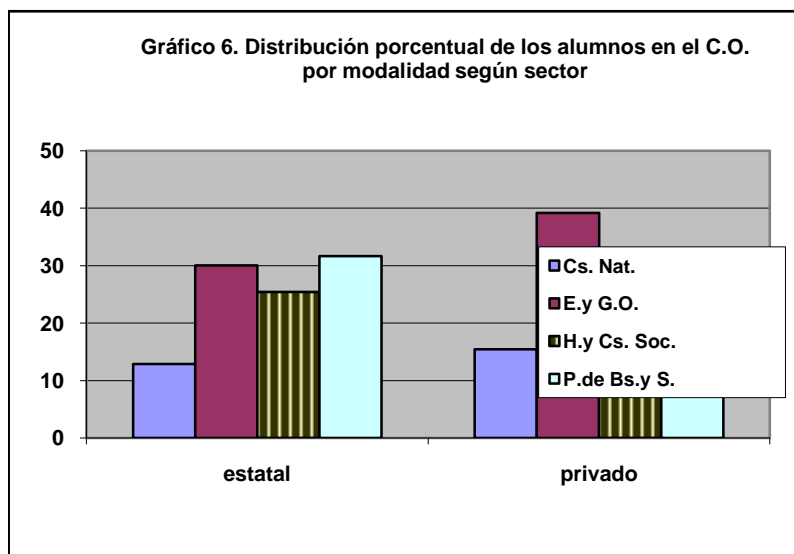
En el departamento Capital además de la dependencia provincial, se incluyen alumnos del Ciclo Orientado de dependencia nacional.



**CUADRO 9. Total de alumnos y total de alumnos varones en el Ciclo Orientado por sector y ámbito según modalidad**

Modalidad	Total General		Estatal				Privado			
			Urbano		Rural		Urbano		Rural	
	Total	Varones	Total	Varones	Total	Varones	Total	Varones	Total	Varones
<b>Total Córdoba</b>	<b>108.978</b>	<b>49.689</b>	<b>53.835</b>	<b>25.713</b>	<b>5.737</b>	<b>2.664</b>	<b>47.414</b>	<b>20.392</b>	<b>1.992</b>	<b>920</b>
Ciencias Naturales	15.296	6.158	7.494	3.065	169	70	7.248	2.854	385	169
Economía y Gestión de las Organizaciones	37.247	16.081	16.495	6.861	1.395	601	19.207	8.565	150	54
Humanidades y Ciencias Sociales	30.068	11.517	14.971	5.938	173	76	14.860	5.477	64	26
Producción de Bienes y Servicios	26.367	15.933	14.875	9.849	4.000	1.917	6.099	3.496	1.393	671

Si analizamos el cuadro podemos ver que el 34,2% de los alumnos cursan la modalidad Economía y Gestión de las Organizaciones; si lo analizamos por sector podemos ver que dicha modalidad sigue siendo el valor modal para el sector privado. Si observamos la distribución de la modalidad por sexo, podemos ver que los varones eligen cursar en mayor proporción que las mujeres sólo la modalidad Producción de Bienes y Servicios (32,1% a 17,6% respectivamente).



CUADRO 10. Alumnos en el Ciclo Orientado por modalidad según departamento

Departamento	Total General	Ciencias Naturales	Economía y Gestión de las Organizaciones	Humanidades y Ciencias Sociales	Producción de Bienes y Servicios
<b>Total Córdoba</b>	<b>108.978</b>	<b>15.296</b>	<b>37.247</b>	<b>30.068</b>	<b>26.367</b>
Calamuchita	1.665	64	853	309	439
Capital	44.839	6.971	16.873	16.006	4.989
Colón	6.662	1.324	2.322	1.508	1.508
Cruz del Eje	2.182	281	618	393	890
General Roca	1.077	186	213	189	489
General San Martín	4.434	443	1.693	861	1.437
Ischilín	1.017	78	366	219	354
Juárez Celman	2.129	267	433	249	1.180
Marcos Juárez	3.063	342	1.018	643	1.060
Minas	171		66		105
Pocho	127				127
Pte. Roque Sáenz Peña	1.157	181	313	273	390
Punilla	5.624	952	1.918	1.719	1.035
Río Cuarto	8.169	1.570	2.286	2.003	2.310
Río Primero	1.533	192	481	62	798
Río Seco	410	103		154	153
Río Segundo	3.578	438	1.127	646	1.367
San Alberto	1.206	93	335	260	518
San Javier	2.162	319	1.029	390	424
San Justo	6.616	735	1.846	1.607	2.428
Santa María	2.772	242	817	737	976
Sobremonte	125		83		42
Tercero Arriba	3.672	183	1.455	911	1.123
Totoral	581	135	129	112	205
Tulumba	486		48		438
Unión	3.521	197	925	817	1.582

En el departamento Capital además de la dependencia provincial, se incluyen alumnos del Ciclo Orientado de dependencia nacional.

**CUADRO 11. Total de alumnos, total de alumnos repetidores y porcentaje de repetidores según departamento**

Departamento	Total de alumnos	Total de alumnos repetidores	Porcentaje de repetidores
<b>Total Córdoba</b>	<b>287.827</b>	<b>32.755</b>	<b>11,4</b>
Calamuchita	4.331	461	10,6
Capital	118.353	14.088	11,9
Colón	18.905	2.158	11,4
Cruz del Eje	6.034	639	10,6
General Roca	2.799	325	11,6
General San Martín	10.962	1.272	11,6
Ischilín	2.865	471	16,4
Juárez Celman	5.593	550	9,8
Marcos Juárez	8.224	871	10,6
Minas	514	43	8,4
Pocho	369	35	9,5
Pte. Roque Sáenz Peña	3.043	334	11,0
Punilla	14.916	1.586	10,6
Río Cuarto	20.768	2.611	12,6
Río Primero	4.335	411	9,5
Río Seco	1.272	140	11,0
Río Segundo	9.434	795	8,4
San Alberto	3.186	352	11,0
San Javier	5.549	688	12,4
San Justo	16.816	1.527	9,1
Santa María	8.409	1.316	15,6
Sobremonte	374	69	18,4
Tercero Arriba	9.284	1.090	11,7
Totoral	1.599	156	9,8
Tulumba	1.143	85	7,4
Unión	8.750	682	7,8

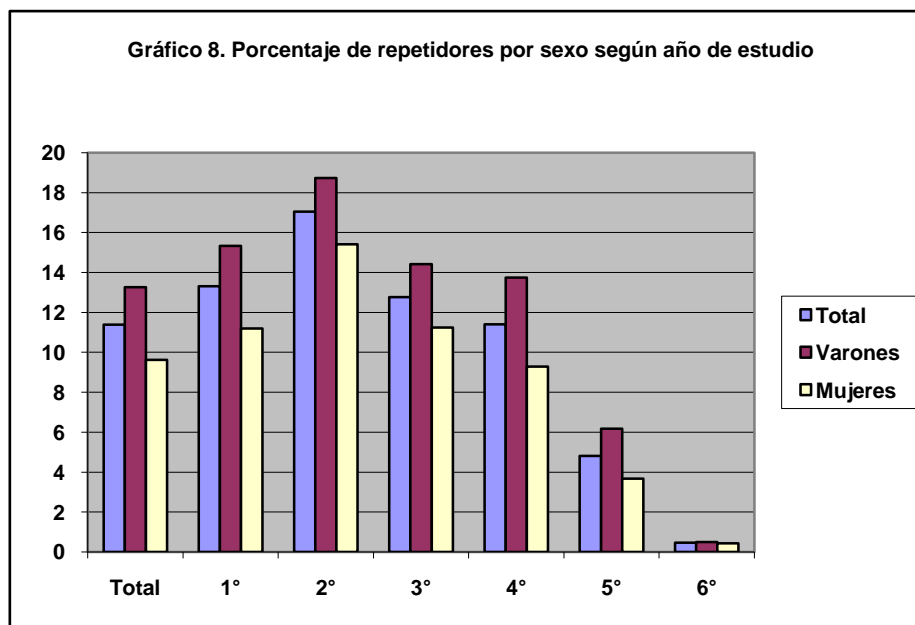
En el departamento Capital además de la dependencia provincial, se incluyen alumnos repetidores de dependencia nacional.

Este indicador presenta valores disímiles según el departamento del que se trate, llegando incluso a presentar valores muy superiores a la media provincial como por ejemplo, Sobremonte e Ischilín (18,4 y 16,4% respectivamente) o valores inferiores a la media provincial, como Tulumba: 7,4%.

**CUADRO 12. Total de alumnos, total de alumnos repetidores y porcentaje de repetidores por sexo según año de estudio**

Año de Estudio	Total de alumnos			Total de alumnos repetidores			Porcentaje de repetidores		
	Total General	Varones	Mujeres	Total General	Varones	Mujeres	Total General	Varones	Mujeres
<b>Total Córdoba</b>	<b>287.827</b>	<b>138.581</b>	<b>149.246</b>	<b>32.755</b>	<b>18.391</b>	<b>14.364</b>	<b>11,4</b>	<b>13,3</b>	<b>9,6</b>
1°	67.650	34.684	32.966	9.006	5.318	3.688	13,3	15,3	11,2
2°	62.729	30.952	31.777	10.698	5.800	4.898	17,1	18,7	15,4
3°	48.470	23.256	25.214	6.186	3.352	2.834	12,8	14,4	11,2
4°	44.531	21.097	23.434	5.075	2.899	2.176	11,4	13,7	9,3
5°	34.319	15.488	18.831	1.649	956	693	4,8	6,2	3,7
6°	30.128	13.104	17.024	141	66	75	0,5	0,5	0,4

Observamos un comportamiento diferencial de la repetición dependiendo del año de estudio que analicemos. Dentro de los tres primeros años del nivel medio/secundario, 1° y 2° registran los valores más altos de repetidores (13,3 y 17,1% respectivamente) disminuyendo abruptamente en los últimos años. Si lo analizamos por sexo, es mayor la repetición masculina que la femenina, como históricamente se ha registrado.



**CUADRO 13. Total de alumnos, total de alumnos con sobreedad y porcentaje de sobreedad según departamento**

Departamento	Total de alumnos	Total de alumnos con sobreedad	Porcentaje de sobreedad
<b>Total Córdoba</b>	<b>287.827</b>	<b>91.261</b>	<b>31,7</b>
Calamuchita	4.331	1.297	29,9
Capital	118.353	39.542	33,4
Colón	18.905	6.250	33,1
Cruz del Eje	6.034	2.171	36,0
General Roca	2.799	796	28,4
General San Martín	10.962	3.113	28,4
Ischilín	2.865	1.038	36,2
Juárez Celman	5.593	1.893	33,8
Marcos Juárez	8.224	2.247	27,3
Minas	514	220	42,8
Pocho	369	122	33,1
Pte. Roque Sáenz Peña	3.043	762	25,0
Punilla	14.916	5.054	33,9
Río Cuarto	20.768	6.190	29,8
Río Primero	4.335	1.169	27,0
Río Seco	1.272	432	34,0
Río Segundo	9.434	2.368	25,1
San Alberto	3.186	1.167	36,6
San Javier	5.549	1.868	33,7
San Justo	16.816	4.282	25,5
Santa María	8.409	3.258	38,7
Sobremonte	374	144	38,5
Tercero Arriba	9.284	2.558	27,6
Totoral	1.599	647	40,5
Tulumba	1.143	374	32,7
Unión	8.750	2.299	26,3

En el departamento Capital además de la dependencia provincial, se incluyen alumnos con sobreedad de dependencia nacional.

Si se analiza este cuadro podemos ver que el 31,7% de los alumnos del nivel se encuentran cursando con sobreedad. Si observamos esta información por departamento, dicho indicador presenta valores que se alejan sensiblemente de la media provincial, como por ejemplo, Minas, que tiene 42,8 % de alumnos con sobreedad o Pte Roque Sáenz Peña que presenta el valor más bajo para este indicador: 25,0%.

El porcentaje de sobreedad, si bien refleja, en parte, la repetición de los alumnos, también puede mostrar a aquellos alumnos que se incorporan tardíamente al sistema o a aquellos que, debido a deserciones previas, se reincorporan nuevamente al nivel.

**CUADRO 14. Total de alumnos, total de alumnos con sobriedad y porcentaje de sobriedad según año de estudio**

Año de estudio	Total de alumnos	Total de alumnos con sobriedad	Porcentaje de sobriedad
<b>Total Córdoba</b>	<b>287.827</b>	<b>91.261</b>	<b>31,7</b>
<b>Ciclo Básico</b>			
1°	67.650	20.872	30,9
2°	62.729	22.800	36,3
3°	48.470	16.804	34,7
<b>Ciclo Orientado</b>			
4°	44.531	15.208	34,2
5°	34.319	9.199	26,8
6°	30.128	6.378	21,2

La sobriedad del nivel medio acompaña en parte el comportamiento de la repetición por año de estudio. En el Ciclo Básico es 2° año el que registra el valor más alto para este indicador. Caso similar ocurre con 4° año, donde el porcentaje de sobriedad es el más alto del Ciclo Orientado

**CUADRO 15. Porcentaje de promovidos, porcentaje de no promovidos y porcentaje de abandono por año de estudio según ciclo lectivo**

Ciclo lectivo	Indicadores	Total General	1°	2°	3°	4°	5°	6°
2006	Porcentaje de promoción	74,3	72,6	68,9	75,8	72,5	84,1	78,4
	Porcentaje de no promoción	18,4	17,8	22,7	17,3	19,3	11,1	19,4
	Porcentaje de abandono	7,4	9,6	8,5	6,9	8,3	4,9	2,3
2007	Porcentaje de promoción	74,4	71,3	68,6	76,0	72,8	85,9	79,5
	Porcentaje de no promoción	17,9	18,1	22,1	16,6	19,1	9,8	18,5
	Porcentaje de abandono	7,7	10,6	9,3	7,4	8,1	4,3	2,0
2008	Porcentaje de promoción	75,4	73,3	69,2	77,1	73,5	85,5	80,1
	Porcentaje de no promoción	17,5	17,0	22,0	16,1	18,5	10,0	18,9
	Porcentaje de abandono	7,1	9,7	8,8	6,8	8,1	4,6	1,0

Durante el período 2006 al 2008 se produce una leve disminución del porcentaje de alumnos no- promovidos y de abandono, y consecuentemente, una suba de la promoción. Si lo analizamos por año de estudio los indicadores analizados registran similares comportamientos que para el total del nivel.

**CUADRO 16. Total de alumnos egresados y total de alumnos varones egresados del ciclo lectivo 2008 por sector según departamento**

Departamento	Total General		Estatal		Privado	
	Total	Varones	Total	Varones	Total	Varones
<b>Total Córdoba</b>	<b>22.877</b>	<b>9.151</b>	<b>10.699</b>	<b>4.475</b>	<b>12.178</b>	<b>4.676</b>
Calamuchita	325	104	129	41	196	63
Capital	9.123	3.638	4.057	1.633	5.066	2.005
Colón	1.226	465	548	214	678	251
Cruz del Eje	401	164	299	136	102	28
General Roca	265	113	188	77	77	36
General San Martín	1.094	468	303	138	791	330
Ischilín	183	60	115	42	68	18
Juárez Celman	488	196	203	93	285	103
Marcos Juárez	824	311	333	143	491	168
Minas	32	15	32	15		
Pocho	46	14	46	14		
Pte. Roque Sáenz Peña	300	121	202	87	98	34
Punilla	927	390	269	117	658	273
Río Cuarto	1.706	659	706	299	1.000	360
Río Primero	356	129	186	68	170	61
Río Seco	86	34	86	34		
Río Segundo	652	272	326	143	326	129
San Alberto	179	62	130	48	49	14
San Javier	526	205	363	154	163	51
San Justo	1.629	673	949	416	680	257
Santa María	472	184	202	80	270	104
Sobremonte	25	10	25	10		
Tercero Arriba	857	340	376	183	481	157
Totoral	98	41	91	37	7	4
Tulumba	103	48	103	48		
Unión	954	435	432	205	522	230

En el departamento Capital además de la dependencia provincial, se incluyen alumnos egresados de dependencia nacional.

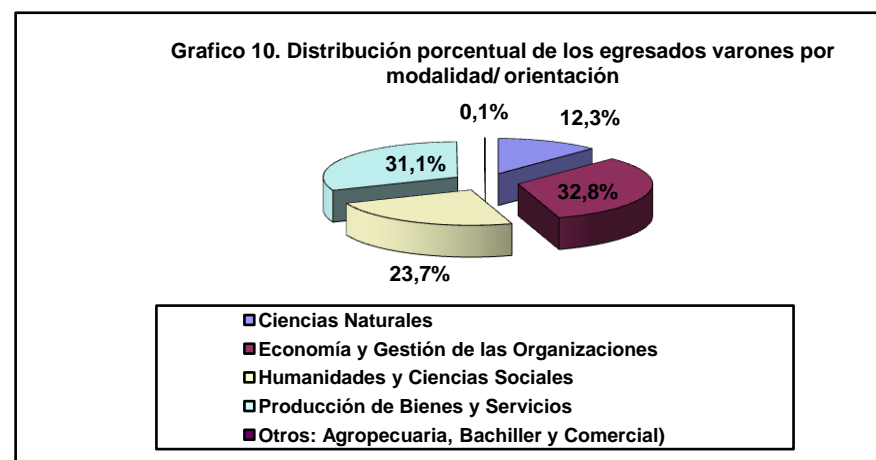
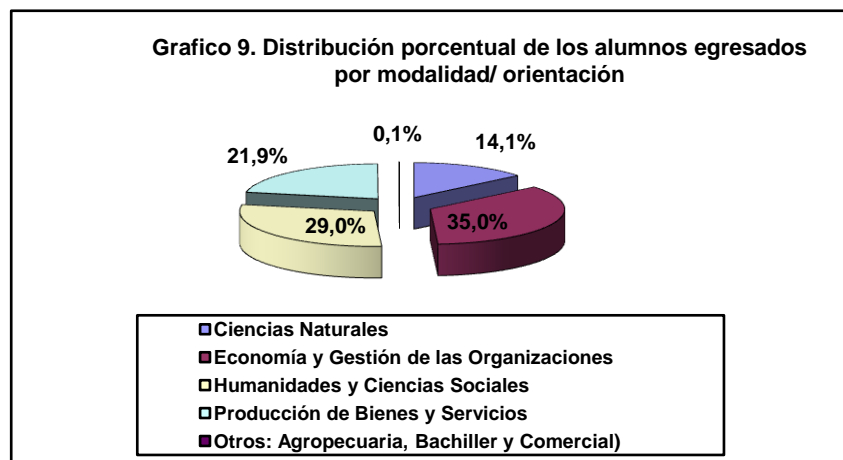


**CUADRO 17. Total de alumnos egresados y total de alumnos varones egresados del ciclo lectivo 2008 según modalidad**

Modalidad	Total	Varones
<b>Total Córdoba</b>	<b>22.877</b>	<b>9.151</b>
<b>Ciencias Naturales</b>	<b>3.219</b>	<b>1.126</b>
<b>Economía y Gestión de las Organizaciones</b>	<b>8.012</b>	<b>3.002</b>
<b>Humanidades y Ciencias Sociales</b>	<b>6.625</b>	<b>2.171</b>
<b>Producción de Bienes y Servicios</b>	<b>5.007</b>	<b>2.843</b>
<b>Agropecuaria (*)</b>	<b>1</b>	<b>1</b>
<b>Bachiller (*)</b>	<b>7</b>	<b>5</b>
<b>Comercial (*)</b>	<b>6</b>	<b>3</b>

(\*) Este universo corresponde a aquellos alumnos que han egresado en planes de estudio preexistentes a la transformación educativa.

La distribución porcentual de los egresados se concentra, al igual que en los años anteriores, en la modalidad Economía y Gestión de las Organizaciones.



CUADRO 18. Alumnos egresados del ciclo lectivo 2008 por sexo según modalidad y título

Modalidad	Título	Total General	Varones	Mujeres
<b>Total Córdoba</b>		<b>22.877</b>	<b>9.151</b>	<b>13.726</b>
<b>Agropecuaria</b>	<b>Total</b>	<b>1</b>	<b>1</b>	
	Bachiller y Auxiliar Técnico en Explotación Agrícola	1	1	
<b>Bachiller</b>	<b>Total</b>	<b>7</b>	<b>5</b>	<b>2</b>
	Bachiller con especialización en Ciencias Físico-Matemáticas	3	2	1
	Bachiller con Orientación Docente	4	3	1
<b>Comercial</b>	<b>Total</b>	<b>6</b>	<b>3</b>	<b>3</b>
	Bachiller Perito Mercantil	1	1	
	Perito Mercantil	5	2	3
<b>Ciencias Naturales</b>	<b>Total</b>	<b>3.219</b>	<b>1.126</b>	<b>2.093</b>
	Bachiller en Ciencias Naturales y Técnicas Básicas en Problemática Ambiental	45	17	28
	Bachiller de Nivel Medio Orientado en Ciencias Naturales	38	21	17
	Bachiller de Nivel Medio Orientado en Ciencias Naturales con Especialización en Salud y Ambiente	3.136	1.088	2.048
<b>Economía y Gestión de las Organizaciones</b>	<b>Total</b>	<b>8.012</b>	<b>3.002</b>	<b>5.010</b>
	Economía y Gestión de las Organizaciones	32	14	18
	Bachiller Polimodal con Orientación en Economía y Gestión Organizacional	75	43	32
	Bachiller de Nivel Medio Orientado en Economía y Gestión de las Organizaciones con Especialización en Administración	7.316	2.747	4.569
	Bachiller de Nivel Medio Orientado en Economía y Gestión de las Organizaciones con Especialización en Turismo, Hotelería y Transporte	589	198	391
<b>Humanidades y Ciencias Sociales</b>	<b>Total</b>	<b>6.625</b>	<b>2.171</b>	<b>4.454</b>
	Bachiller de Nivel Medio Orientado en Humanidades con Especialización en Artes	543	177	366
	Bachiller de Nivel Medio Orientado en Humanidades con Especialización en Ciencias Sociales	5.670	1.845	3.825
	Bachiller de Nivel Medio Orientado en Humanidades con Especialización en Idiomas	353	124	229
	Bachiller en Humanidades y Ciencias Sociales y Técnicas Básicas en Relaciones Humanas y Comunicación	59	25	34
<b>Producción de Bienes y Servicios</b>	<b>Total</b>	<b>5.007</b>	<b>2.843</b>	<b>2.164</b>
	Bachiller y Técnico de Nivel Medio Orientado en Producción de Bienes y Servicios con Especialización en Alimentación	1.374	562	812
	Bachiller y Técnico de Nivel Medio Orientado en Producción de Bienes y Servicios con Especialización en Construcciones	252	133	119
	Bachiller y Técnico de Nivel Medio Orientado en Producción de Bienes y Servicios con Especialización en Electricidad y Electrónica	405	329	76
	Bachiller y Técnico de Nivel Medio orientado en Producción de Bienes y Servicios con Especialización en Mantenimiento	769	610	159
	Bachiller y Técnico de Nivel Medio Orientado en Producción de Bienes y Servicios con Especialización en Mantenimiento Automotor	45	38	7
	Bachiller y Técnico de Nivel Medio Orientado en Producción de Bienes y Servicios con Especialización en Mantenimiento Edilicio	44	28	16
	Bachiller y Técnico de Nivel Medio Orientado en Producción de Bienes y Servicios con Especialización en Metalmecánica	420	374	46
	Bachiller y Técnico de Nivel Medio Orientado en Producción de Bienes y Servicios con Especialización en Minería	66	32	34
	Bachiller y Técnico de Nivel Medio Orientado en Producción de Bienes y Servicios con Especialización en Producción Agrícola	250	97	153
	Bachiller y Técnico de Nivel Medio Orientado en Producción de Bienes y Servicios con Especialización en Producción Agropecuaria	1.217	569	648
	Bachiller y Técnico de Nivel Medio Orientado en Producción de Bienes y Servicios con Especialización en Producción Pecuaria	17	3	14
	Bachiller y Técnico de Nivel Medio Orientado en Producción de Bienes y Servicios con Especialización en Química	98	34	64
	Técnico de Nivel Medio en Construcciones	7	6	1
	Técnico de Nivel Medio en Óptica, Contactología e Instrumental	15	7	8
Técnico de Nivel Medio en Programación	28	21	7	

CUADRO 19. Secciones por sector, ámbito y tipo de sección según departamento

Departamento	Total General	Estatal				Privado			
		Total	Urbano	Rural		Total	Urbano		Rural
			Independiente	Independiente	Múltiple		Independiente	Mixta	Independiente
<b>Total Córdoba</b>	<b>10.584</b>	<b>6.663</b>	<b>5.587</b>	<b>1.004</b>	<b>72</b>	<b>3.921</b>	<b>3.687</b>	<b>4</b>	<b>230</b>
Calamuchita	185	108	65	43		77	65		12
Capital	3.935	2.391	2.391			1.544	1.543	1	
Colón	654	437	352	83	2	217	211		6
Cruz del Eje	216	168	114	54		48	40		8
General Roca	139	106	88	18		33	22		11
General San Martín	419	202	164	36	2	217	193		24
Ischilín	106	81	63	16	2	25	25		
Juárez Celman	227	115	97	18		112	89		23
Marcos Juárez	355	184	182		2	171	156		15
Minas	38	38		31	7				
Pocho	24	24		24					
Pte. Roque Sáenz Peña	132	102	74	28		30	30		
Punilla	509	286	253	30	3	223	217		6
Río Cuarto	814	481	402	77	2	333	321		12
Río Primero	176	119	50	64	5	57	46		11
Río Seco	49	49	33	16					
Río Segundo	377	248	189	56	3	129	117		12
San Alberto	124	93	41	50	2	31	31		
San Javier	205	154	105	49		51	45		6
San Justo	686	456	321	104	31	230	188		42
Santa María	314	239	158	79	2	75	75		
Sobremonte	20	20	14	6					
Tercero Arriba	380	234	202	23	9	146	131	3	12
Totoral	67	61	39	22		6			6
Tulumba	52	52	15	37					
Unión	381	215	175	40		166	142		24

En el departamento Capital además de la dependencia provincial, se incluyen secciones de dependencia nacional.

**CUADRO 20. Total de personal docente en actividad y total de personal docente con horas cátedra por dependencia según sector**

Sector	Total General		Nacional		Provincial	
	Personal Docente (*)	Con horas cátedra (**)	Personal Docente	Con horas cátedra	Personal Docente	Con horas cátedra
<b>Total Córdoba</b>	<b>48.477</b>	<b>38.338</b>	<b>678</b>	<b>425</b>	<b>47.799</b>	<b>37.913</b>
<b>Estatad</b>	<b>31.157</b>	<b>24.612</b>	678	425	30.479	24.187
<b>Privado</b>	<b>17.320</b>	<b>13.726</b>			17.320	13.726

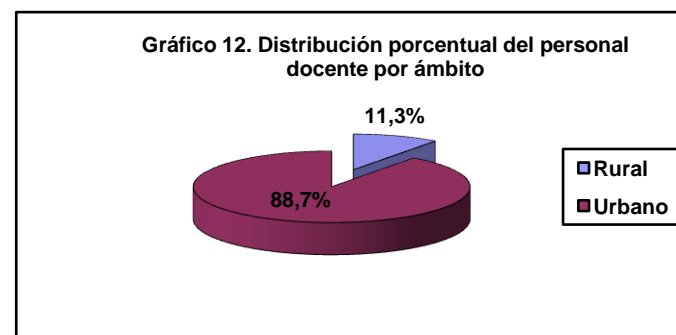
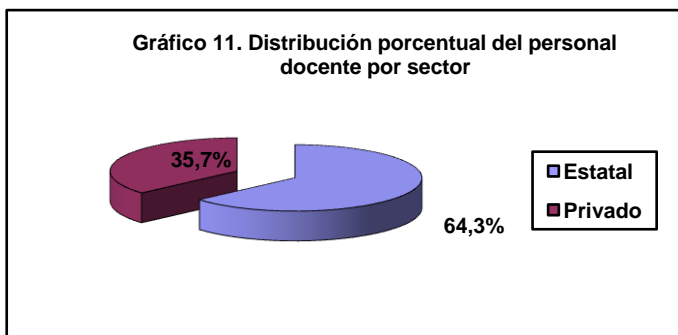
(\*) El personal docente en actividad hace referencia a todas las personas con designación docente que se desempeñan en las unidades educativas del nivel.

(\*\*) Los docentes con horas cátedra se encuentran incluidos en el total del personal docente.

**CUADRO 21. Personal docente en actividad por sector según ámbito**

Ámbito	Total General	Estatad	Privado
<b>Total Córdoba</b>	<b>48.477</b>	<b>31.157</b>	<b>17.320</b>
<b>Urbano</b>	<b>43.020</b>	26.765	16.255
<b>Rural</b>	<b>5.457</b>	4.392	1.065

Un 64,3% del personal docente en actividad del nivel secundario pertenece al sector estatal. Si lo analizamos por ámbito, la mayor parte del personal se encuentra cumpliendo funciones en establecimientos del ámbito urbano: 88,7 %.



**CUADRO 22. Total de personal docente en actividad y total de personal docente con horas cátedra por sector y ámbito según departamento**

Departamento	Total General		Estatal				Privado			
			Urbano		Rural		Urbano		Rural	
	Personal Docente (*)	Con horas cátedra (**)	Personal Docente	Con horas cátedra	Personal Docente	Con horas cátedra	Personal Docente	Con horas cátedra	Personal Docente	Con horas cátedra
<b>Total Córdoba</b>	<b>48.477</b>	<b>38.338</b>	<b>26.765</b>	<b>21.151</b>	<b>4.392</b>	<b>3.461</b>	<b>16.255</b>	<b>12.919</b>	<b>1.065</b>	<b>807</b>
Calamuchita	762	612	311	240	156	125	249	211	46	36
Capital	18.862	14.899	11.858	9.434			7.004	5.465		
Colón	2.858	2.339	1.584	1.304	320	262	917	742	37	31
Cruz del Eje	1.103	879	637	489	233	197	198	168	35	25
General Roca	574	438	365	258	58	49	112	93	39	38
General San Martín	1.929	1.500	851	660	144	113	815	643	119	84
Ischilín	418	308	268	191	61	49	89	68		
Juárez Celman	974	749	449	343	94	74	337	260	94	72
Marcos Juárez	1.592	1.209	892	678	5	4	628	486	67	41
Minas	135	102			135	102				
Pocho	103	72			103	72				
Pte. Roque Sáenz Peña	622	499	354	276	130	108	138	115		
Punilla	2.358	1.945	1.176	974	179	148	968	793	35	30
Río Cuarto	3.561	2.854	1.842	1.491	316	257	1.334	1.061	69	45
Río Primero	780	626	260	229	264	184	201	168	55	45
Río Seco	181	131	110	77	71	54				
Río Segundo	1.591	1.250	804	619	256	207	481	384	50	40
San Alberto	566	432	198	154	213	166	155	112		
San Javier	961	776	514	405	218	176	204	176	25	19
San Justo	3.056	2.408	1.486	1.150	523	416	850	693	197	149
Santa María	1.379	1.125	694	574	324	255	361	296		
Sobremonte	63	36	40	25	23	11				
Tercero Arriba	1.707	1.358	924	715	130	98	598	501	55	44
Totoral	328	250	189	138	109	87			30	25
Tulumba	204	156	58	38	146	118				
Unión	1.810	1.385	901	689	181	129	616	484	112	83

(\*) El personal docente en actividad total hace referencia a todas las personas con designación docente que se desempeñan en las unidades educativas del nivel.

(\*\*) Los docentes con horas cátedra se encuentran incluidos en el total del personal docente.

En el departamento Capital además de la dependencia provincial, se incluye personal docente de dependencia nacional.

**CUADRO 23. Unidades educativas, alumnos y personal docente en actividad en localidades con más de 20.000 habitantes y localidades aledañas**

Localidad	Unidades Educativas	Alumnos	Personal Docente (*)
Córdoba	264	118.353	18.862
Villa Allende	8	2.671	380
Río Ceballos	4	1.772	249
Unquillo	5	2.201	322
Salsipuedes	2	719	121
Mendiolaza	1	350	48
Río Cuarto	31	12.915	2.011
Las Higueras	2	847	162
Villa María	12	7.887	1.341
Villa Nueva	2	827	124
San Francisco	13	5.818	1.030
Río Tercero	9	4.221	778
Villa Carlos Paz	13	5.343	733
San Antonio de Arredondo (**)		283	51
Alta Gracia	11	4.920	747
Río Segundo	4	2.182	285
Pilar	3	1.136	149
Villa Dolores	6	3.959	629
Villa Sarmiento	1	324	72
San Pedro	1	242	49
Marcos Juárez	7	2.453	497
Bell Ville	9	3.190	678
Cruz del Eje	7	3.753	613
Cosquín	5	2.543	407
Bialet Massé	2	388	71
Santa María de Punilla	1	420	70
La Falda	5	1.544	232
Huerta Grande	1	415	40
Valle Hermoso	2	480	71
Villa Giardino	2	391	77

(\*) El personal docente en actividad hace referencia a todas las personas con designación docente que se desempeñan en las unidades educativas del nivel.

(\*\*) En esta localidad la oferta de nivel medio común corresponde a un anexo.

***EDUCACIÓN COMÚN***  
***NIVEL SUPERIOR***

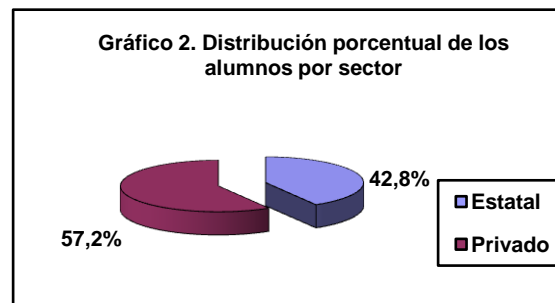
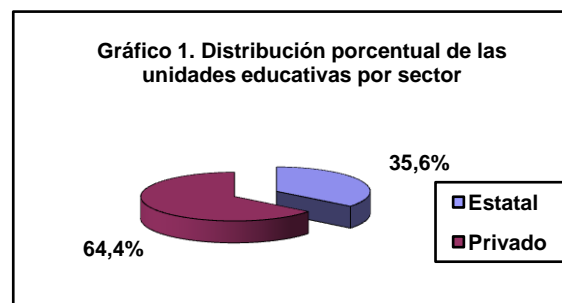
**CUADRO 1. Unidades educativas, alumnos y personal docente en actividad por sector y dependencia**

	Total General	Estatal		Privado
		Provincial	Nacional	Provincial
<b>Unidades Educativas</b>	<b>208</b>	72	2	134
<b>Alumnos</b>	<b>64.819</b>	26.401	1.333	37.085
<b>Personal Docente (*)</b>	<b>8.526</b>	3.590	121	4.815

(\*) El personal docente en actividad hace referencia a todas las personas con designación docente que se desempeñan en las unidades educativas del nivel.

Las unidades educativas de nivel superior nacionales dependen de la Universidad Nacional de Córdoba.

El sector privado atiende el 64,4% de las unidades educativas del nivel superior no universitario, atendiendo al 57,2% de los alumnos que asisten al nivel.





CUADRO 2. Unidades educativas, anexos, alumnos y personal docente en actividad por sector según departamento

Departamento	Total General				Estatal				Privado			
	Unidades	Anexos	Alumnos	Personal Docente (*)	Unidades	Anexos	Alumnos	Personal Docente	Unidades	Anexos	Alumnos	Personal Docente
<b>Total Córdoba</b>	<b>208</b>	<b>31</b>	<b>64.819</b>	<b>8.526</b>	<b>74</b>	<b>30</b>	<b>27.734</b>	<b>3.711</b>	<b>134</b>	<b>1</b>	<b>37.085</b>	<b>4.815</b>
Calamuchita	3		176	67	1		74	21	2		102	46
Capital	82	6	39.727	3.981	19	6	15.863	1.564	63		23.864	2.417
Colón	7	1	2.094	292	1	1	486	56	6		1.608	236
Cruz del Eje	7		1.407	240	4		990	169	3		417	71
General Roca	2	1	215	34	1	1	130	19	1		85	15
General San Martín	11	2	4.674	655	3	2	1.234	186	8		3.440	469
Ischilín	2		448	75	2		448	75				
Juárez Celman	6		343	92	3		142	40	3		201	52
Marcos Juárez	8	1	899	321	4	1	468	167	4		431	154
Minas		2	18	14		2	18	14				
Pocho		1	3	6		1	3	6				
Pte. Roque Sáenz Peña	4	1	423	106	2	1	284	78	2		139	28
Punilla	10		1.309	292	5		684	154	5		625	138
Río Cuarto	12	1	3.286	395	5	1	1.863	168	7		1.423	227
Río Primero	1	3	261	55		3	93	35	1		168	20
Río Seco		1	6	5		1	6	5				
Río Segundo	4	1	310	77	1	1	54	27	3		256	50
San Alberto	1	1	361	84	1	1	361	84				
San Javier	5	1	1.332	195	3	1	801	112	2		531	83
San Justo	14	6	2.783	574	6	5	1.574	284	8	1	1.209	290
Santa María	4		734	108	3		499	73	1		235	35
Sobremonte		1	35	7		1	35	7				
Tercero Arriba	9		1.471	299	3		297	80	6		1.174	219
Totoral	1	1	274	52	1	1	274	52				
Unión	15		2.230	500	6		1.053	235	9		1.177	265

(\*) El personal docente en actividad hace referencia a todas las personas con designación docente que se desempeñan en las unidades educativas del nivel.

Durante este período lectivo el departamento Tulumba no contó con alumnos matriculados en este nivel. Esta oferta posee en el ámbito rural solamente 4 anexos, localizados en los departamentos Minas, Pocho y San Justo (con un total de 37 alumnos), lo demás corresponde al ámbito urbano.

En el departamento Capital se incluyen además de la jurisdicción provincial, unidades educativas, alumnos y personal docente de dependencia nacional.

**CUADRO 3. Total de alumnos y total de alumnos varones por sector según departamento**

Departamento	Total General		Estatal		Privado	
	Total	Varones	Total	Varones	Total	Varones
<b>Total Córdoba</b>	<b>64.819</b>	<b>23.079</b>	<b>27.734</b>	<b>7.611</b>	<b>37.085</b>	<b>15.468</b>
Calamuchita	176	50	74	29	102	21
Capital	39.727	15.717	15.863	4.741	23.864	10.976
Colón	2.094	1.261	486	82	1.608	1.179
Cruz del Eje	1.407	334	990	275	417	59
General Roca	215	9	130	8	85	1
General San Martín	4.674	1.568	1.234	368	3.440	1.200
Ischilín	448	113	448	113		
Juárez Celman	343	95	142	24	201	71
Marcos Juárez	899	240	468	151	431	89
Minas	18	7	18	7		
Pocho	3		3			
Pte. Roque Sáenz Peña	423	50	284	49	139	1
Punilla	1.309	349	684	192	625	157
Río Cuarto	3.286	949	1.863	354	1.423	595
Río Primero	261	26	93	25	168	1
Río Seco	6	4	6	4		
Río Segundo	310	32	54	23	256	9
San Alberto	361	78	361	78		
San Javier	1.332	324	801	178	531	146
San Justo	2.783	626	1.574	431	1.209	195
Santa María	734	148	499	48	235	100
Sobremonte	35	6	35	6		
Tercero Arriba	1.471	446	297	105	1.174	341
Totoral	274	46	274	46		
<b>Unión</b>	<b>2.230</b>	<b>601</b>	<b>1.053</b>	<b>274</b>	<b>1.177</b>	<b>327</b>

Durante este período lectivo el departamento Tulumba no contó con alumnos matriculados en este nivel. Esta oferta posee en el ámbito rural solamente 4 anexos, localizados en los departamentos Minas, Pocho y San Justo (con un total de 37 alumnos), lo demás corresponde al ámbito urbano.

En el departamento Capital se incluyen además de la jurisdicción provincial, alumnos de dependencia nacional.

CUADRO 4. Alumnos por sector según tipo de carrera, rama y disciplina

Tipo de Carrera (*)	Rama	Disciplina	Total General	Estatal	Privado	
<b>Total Córdoba</b>			<b>64.819</b>	<b>27.734</b>	<b>37.085</b>	
<b>Grado</b>	<b>Total</b>		<b>62.663</b>	<b>26.952</b>	<b>35.711</b>	
	<b>Ciencias Aplicadas y Tecnología</b>	<b>Ciencias Agropecuarias</b>	1.196	252	944	
		<b>Diseño</b>	4.418	1.766	2.652	
		<b>Industrias</b>	1.840	486	1.354	
		<b>Informática</b>	2.632	844	1.788	
		<b>Tecnología</b>	1.905	852	1.053	
	<b>Ciencias Básicas</b>	<b>Biología</b>	682	391	291	
		<b>Física</b>	46	46		
		<b>Matemática</b>	972	729	243	
		<b>Química</b>	252	252		
	<b>Ciencias de la Salud</b>	<b>Odontología</b>	1.053		1.053	
		<b>Paramédicas y Auxiliares de la Medicina</b>	4.129	1.148	2.981	
	<b>Ciencias Humanas</b>	<b>Antropología</b>	76		76	
		<b>Artes</b>	4.285	3.361	924	
		<b>Educación</b>	17.224	9.429	7.795	
		<b>Filosofía y Teología</b>	420		420	
		<b>Historia</b>	800	322	478	
		<b>Idiomas</b>	852	264	588	
		<b>Letras</b>	924	516	408	
		<b>Psicología</b>	577	351	226	
	<b>Ciencias Sociales</b>	<b>Ciencias de la Información y de la Comunicación</b>	1.837	223	1.614	
		<b>Ciencias Sociales y Servicios Sociales</b>	399	91	308	
		<b>Derecho, Ciencias Políticas y Diplomáticas</b>	321		321	
		<b>Economía y Administración</b>	9.331	2.273	7.058	
		<b>Geografía</b>	491	355	136	
		<b>Relaciones Institucionales y Humanas</b>	493	30	463	
		<b>Turismo</b>	3.491	2.341	1.150	
		<b>Otras Ciencias Sociales</b>	2.017	630	1.387	
	<b>Posgrado/ Postítulo</b>	<b>Total</b>		<b>2.156</b>	<b>782</b>	<b>1.374</b>
		<b>Ciencias Humanas</b>	<b>Artes</b>	154	90	64
<b>Educación</b>			1.847	614	1.233	
<b>Ciencias Sociales</b>		<b>Economía y Administración</b>	31		31	
		<b>Derecho, Ciencias Políticas y Diplomáticas</b>	78	78		
	<b>Turismo</b>	46		46		

(\*) Incluye formación docente y formación técnica.

**CUADRO 5. Total de alumnos y total de alumnos varones ingresantes a primer año por sector según departamento**

Departamento	Total General		Estatal		Privado	
	Total	Varones	Total	Varones	Total	Varones
<b>Total Córdoba</b>	<b>26.035</b>	<b>9.195</b>	<b>10.971</b>	<b>2.974</b>	<b>15.064</b>	<b>6.221</b>
Calamuchita	80	19	31	9	49	10
Capital	14.889	5.719	5.518	1.651	9.371	4.068
Colón	1.377	748	486	82	891	666
Cruz del Eje	499	128	367	108	132	20
General Roca	142	8	97	8	45	
General San Martín	1.902	720	520	159	1.382	561
Ischilín	202	57	202	57		
Juárez Celman	182	40	97	12	85	28
Marcos Juárez	444	145	233	91	211	54
Pte. Roque Sáenz Peña	174	24	126	23	48	1
Punilla	609	176	341	104	268	72
Río Cuarto	1.312	344	713	104	599	240
Río Primero	113	17	57	17	56	
Río Segundo	131	15	15	11	116	4
San Alberto	155	33	155	33		
San Javier	473	118	270	56	203	62
San Justo	1.225	276	685	197	540	79
Santa María	341	69	223	15	118	54
Sobremonte	35	6	35	6		
Tercero Arriba	682	236	149	62	533	174
Totoral	88	22	88	22		
Unión	980	275	563	147	417	128

Los departamentos Minas, Pocho, Río Seco y Tulumba no cuentan con alumnos ingresantes al nivel.

Durante este período lectivo el departamento Tulumba no contó con alumnos matriculados en este nivel. Esta oferta posee en el ámbito rural solamente 4 anexos, localizados en los departamentos Minas, Pocho y San Justo (con un total de 37 alumnos), lo demás corresponde al ámbito urbano.

En el departamento Capital se incluyen además de la jurisdicción provincial los alumnos ingresantes de dependencia nacional.

Del total de alumnos matriculados en el nivel un 40,2% son alumnos que ingresan por primera vez. Este dato asume valores un tanto diferentes si lo analizamos por sector: en el estatal el 39,6% de la matrícula es ingresante al nivel, en tanto que en el sector privado esta proporción asciende a un 40,6%. Ver Cuadro 2.

**CUADRO 6. Total de alumnos egresados y total de alumnos varones egresados del ciclo lectivo 2008 por sector según departamento**

Departamento	Total General		Estatal		Privado	
	Total	Varones	Total	Varones	Total	Varones
<b>Total Córdoba</b>	<b>10.556</b>	<b>3.609</b>	<b>3.278</b>	<b>953</b>	<b>7.278</b>	<b>2.656</b>
Calamuchita	8				8	
Capital	5.150	2.038	1.330	539	3.820	1.499
Colón	624	507	62	4	562	503
Cruz del Eje	217	35	77	18	140	17
General Roca	35	4	31	4	4	
General San Martín	801	204	216	38	585	166
Ischilín	303	50	303	50		
Juárez Celman	33	9	16	2	17	7
Marcos Juárez	102	18	34		68	18
Minas	20	2			20	2
Pocho	2	1	2	1		
Pte. Roque Sáenz Peña	36	5	11	4	25	1
Punilla	454	120	347	110	107	10
Río Cuarto	704	249	150	10	554	239
Río Primero	162	9	4	3	158	6
Río Seco	26	9	26	9		
Río Segundo	109	27	30	23	79	4
San Alberto	1		1			
San Javier	173	33	90	21	83	12
San Justo	800	82	185	56	615	26
Santa María	174	48	75	14	99	34
Tercero Arriba	234	82	30	5	204	77
Totoral	38	3	38	3		
Tulumba	17	1	17	1		
Unión	333	73	203	38	130	35

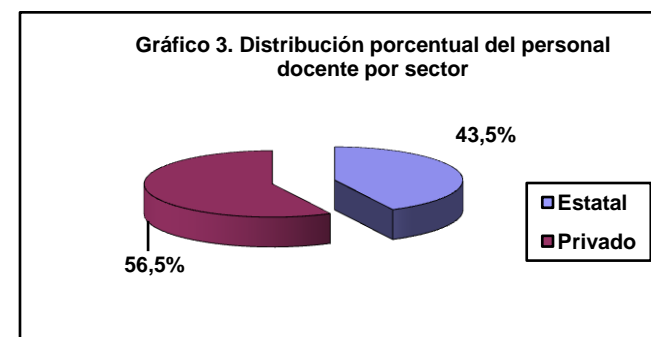
El departamento Sobremonte en el ciclo lectivo 2008 no contaba con nivel superior.

En el departamento Capital se incluyen además de la jurisdicción provincial, los alumnos egresados de dependencia nacional.

**CUADRO 7. Total de personal docente en actividad y total de personal docente con horas cátedra por sector según departamento**

Departamento	Total General		Estatal		Privado	
	Personal Docente (*)	Con horas cátedra (**)	Personal Docente	Con horas cátedra	Personal Docente	Con horas cátedra
<b>Total Córdoba</b>	<b>8.526</b>	<b>7.055</b>	<b>3.711</b>	<b>3.193</b>	<b>4.815</b>	<b>3.862</b>
Calamuchita	67	41	21	18	46	23
Capital	3.981	3.196	1.564	1.359	2.417	1.837
Colón	292	233	56	55	236	178
Cruz del Eje	240	214	169	153	71	61
General Roca	34	30	19	16	15	14
General San Martín	655	524	186	152	469	372
Ischilín	75	69	75	69		
Juárez Celman	92	74	40	33	52	41
Marcos Juárez	321	277	167	138	154	139
Minas	14	12	14	12		
Pocho	6	6	6	6		
Pte. Roque Sáenz Peña	106	93	78	69	28	24
Punilla	292	258	154	133	138	125
Río Cuarto	395	335	168	143	227	192
Río Primero	55	53	35	33	20	20
Río Seco	5	4	5	4		
Río Segundo	77	63	27	22	50	41
San Alberto	84	69	84	69		
San Javier	195	179	112	103	83	76
San Justo	574	487	284	231	290	256
Santa María	108	96	73	64	35	32
Sobremonte	7	6	7	6		
Tercero Arriba	299	268	80	63	219	205
Totoral	52	46	52	46		
Unión	500	422	235	196	265	226

El personal docente en actividad del sector privado alcanza el 56,5% del total general provincial, atendiendo al 57,2% del total de los alumnos matriculados en el nivel. Ver Cuadro 1.



(\*) El personal docente en actividad total hace referencia a todas las personas con designación docente que se desempeñan en las unidades educativas del nivel.

(\*\*) Los docentes con horas cátedra se encuentran incluidos en el total del personal docente.

Durante este período lectivo el departamento Tulumba no contó con alumnos matriculados en este nivel.

En el departamento Capital se incluye además de la jurisdicción provincial, el personal docente de dependencia nacional.

# ***EDUCACIÓN ESPECIAL***

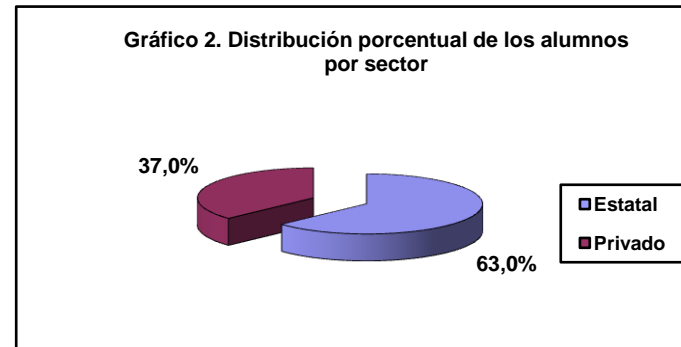
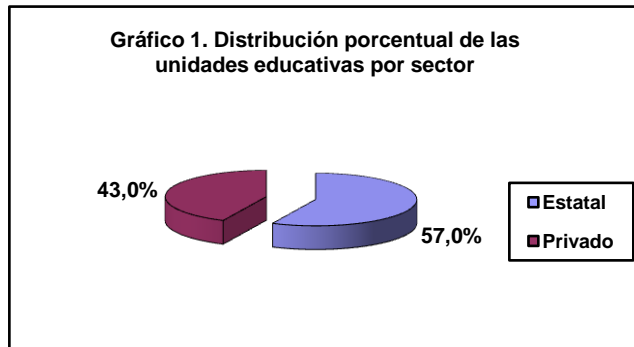
**CUADRO 1. Escuelas especiales, alumnos y personal docente en actividad por sector**

	Total General	Estatal	Privado
<b>Escuelas Especiales</b>	<b>93</b>	53	40
<b>Alumnos</b>	<b>7.149</b>	4.507	2.642
<b>Personal Docente (*)</b>	<b>2.138</b>	1.252	886

(\*) El personal docente en actividad hace referencia a todas las personas con designación docente que se desempeñan en las escuelas de educación especial.

Se incluye la oferta de educación formal y no formal.

La oferta de Educación Especial es exclusivamente de dependencia provincial. Del total de escuelas, 57,0 % pertenecen al sector estatal, atendiendo a la mayor parte de los alumnos que asisten a ese tipo de educación: 63,0%.





CUADRO 2. Escuelas especiales, anexos, alumnos y personal docente en actividad por sector según departamento

Departamento	Total General				Estatal				Privado		
	Escuelas Especiales	Anexos	Alumnos	Personal Docente(*)	Escuelas Especiales	Anexos	Alumnos	Personal Docente	Escuelas Especiales	Alumnos	Personal Docente
<b>Total Córdoba</b>	<b>93</b>	<b>16</b>	<b>7.149</b>	<b>2.138</b>	<b>53</b>	<b>16</b>	<b>4.507</b>	<b>1.252</b>	<b>40</b>	<b>2.642</b>	<b>886</b>
Calamuchita	2		70	31	2		70	31			
Capital	24		2.559	805	13		1.666	479	11	893	326
Colón	4	3	429	141	2	3	287	83	2	142	58
Cruz del Eje	1		87	24	1		87	24			
General Roca	1	2	93	17	1	2	93	17			
General San Martín	3	1	345	95	2	1	194	49	1	151	46
Ischilín	1		77	14	1		77	14			
Juárez Celman	4		195	66	3		129	47	1	66	19
Marcos Juárez	6	2	206	85	3	2	114	45	3	92	40
Minas (**)		1	14	3		1	14	3			
Pte. Roque Sáenz Peña	2	1	109	45	1	1	37	20	1	72	25
Punilla	5		354	99	3		189	64	2	165	35
Río Cuarto	10		580	139	8		477	94	2	103	45
Río Primero	1	1	61	21	1	1	61	21			
Río Seco (**)		1	22	5		1	22	5			
Río Segundo (***)	5		300	66	2		138	32	3	162	34
San Alberto	1		45	15	1		45	15			
San Javier	1		140	30	1		140	30			
San Justo	10	1	678	193	5	1	432	97	5	246	96
Santa María	1	1	140	39		1	30	12	1	110	27
Tercero Arriba	4	1	258	84	1	1	58	26	3	200	58
Totoral	1		46	17	1		46	17			
Tulumba (**)		1	44	9		1	44	9			
Unión	6		297	95	1		57	18	5	240	77

(\*) El personal docente en actividad hace referencia a todas las personas con designación docente que se desempeñan en las escuelas de educación especial.

(\*\*) En estos departamentos la oferta de educación especial corresponde a un anexo.

(\*\*\*) Existe una unidad educativa de educación común en el sector privado que posee un anexo que brinda educación especial. Este último ha sido contabilizado como escuela de educación especial.

Los departamentos Pocho y Sobremonte no cuentan con educación especial. Esta oferta posee en el ámbito rural solamente cuatro anexos con un total de 71 alumnos. Estos anexos rurales pertenecen al sector estatal y se encuentran en los departamentos Colón, Marcos Juárez y Minas. Todo lo demás corresponde al ámbito urbano. El sector privado no posee oferta en el ámbito rural.

Se incluye la oferta de educación formal y no formal.

**CUADRO 3. Total de alumnos y total de alumnos varones por sector según departamento**

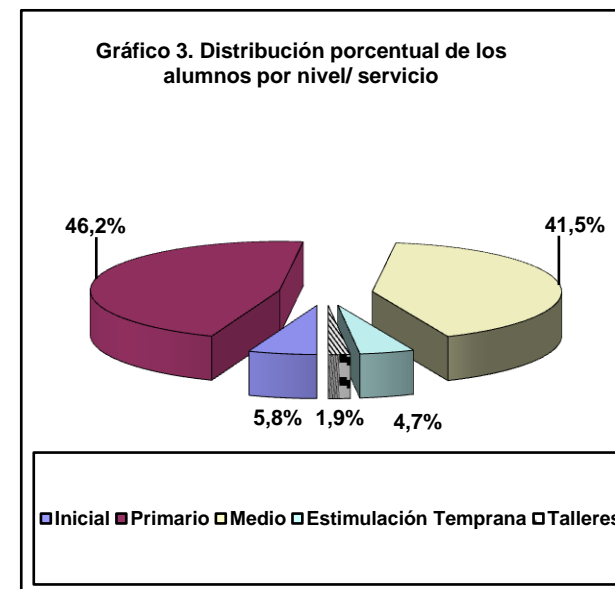
Departamento	Total General		Estatal		Privado	
	Alumnos	Varones	Alumnos	Varones	Alumnos	Varones
<b>Total Córdoba</b>	<b>7.149</b>	<b>4.210</b>	<b>4.507</b>	<b>2.633</b>	<b>2.642</b>	<b>1.577</b>
Calamuchita	70	43	70	43		
Capital	2.559	1.466	1.666	955	893	511
Colón	429	259	287	168	142	91
Cruz del Eje	87	50	87	50		
General Roca	93	55	93	55		
General San Martín	345	213	194	116	151	97
Ischilín	77	38	77	38		
Juárez Celman	195	128	129	83	66	45
Marcos Juárez	206	127	114	67	92	60
Minas	14	5	14	5		
Pte. Roque Sáenz Peña	109	65	37	24	72	41
Punilla	354	199	189	105	165	94
Río Cuarto	580	339	477	273	103	66
Río Primero	61	38	61	38		
Río Seco	22	15	22	15		
Río Segundo	300	177	138	80	162	97
San Alberto	45	22	45	22		
San Javier	140	89	140	89		
San Justo	678	395	432	253	246	142
Santa María	140	85	30	19	110	66
Tercero Arriba	258	157	58	37	200	120
Totoral	46	29	46	29		
Tulumba	44	27	44	27		
Unión	297	189	57	42	240	147

Los departamentos Pocho y Sobremonte no cuentan con educación especial. Esta oferta posee en el ámbito rural solamente cuatro anexos con un total de 71 alumnos. Estos anexos rurales pertenecen al sector estatal y se encuentran en los departamentos Colón, Marcos Juárez y Minas. Todo lo demás corresponde al ámbito urbano. El sector privado no posee oferta en el ámbito rural. Se incluye la oferta de educación formal y no formal.

CUADRO 4. Alumnos por nivel/servicio según departamento

Departamento	Total General	Educación Formal				Educación no Formal
		Estimulación Temprana	Inicial	Primario	Medio	Talleres
<b>Total Córdoba</b>	<b>7.149</b>	<b>333</b>	<b>416</b>	<b>3.301</b>	<b>2.966</b>	<b>133</b>
Calamuchita	70	11	1	33	25	
Capital	2.559	88	187	1.074	1.099	111
Colón	429	13	13	231	172	
Cruz del Eje	87	10	10	45	22	
General Roca	93	1	13	47	32	
General San Martín	345	41	13	127	164	
Ischilín	77	3		48	26	
Juárez Celman	195	15	15	95	70	
Marcos Juárez	206	11	22	80	93	
Minas	14			11	3	
Pte. Roque Sáenz Peña	109	3	3	63	40	
Punilla	354	33	25	178	118	
Río Cuarto	567	24	30	244	269	
Río Primero	74	6		40	15	13
Río Seco	22		1	10	11	
Río Segundo	300	15	23	149	113	
San Alberto	45	5		22	18	
San Javier	140	2	7	89	42	
San Justo	678	17	16	312	333	
Santa María	140		5	77	58	
Tercero Arriba	258	9	13	137	93	6
Totoral	46		9	15	22	
Tulumba	44			30	14	
Unión	297	26	10	144	114	3

El 98,1% de los alumnos matriculados en educación especial se encuentra cursando algún nivel de educación formal.



Los departamentos Pocho y Sobremonte no cuentan con educación especial. Esta oferta posee en el ámbito rural solamente cuatro anexos con un total de 71 alumnos. Estos anexos rurales pertenecen al sector estatal y se encuentran en los departamentos Colón, Marcos Juárez y Minas. Todo lo demás corresponde al ámbito urbano. El sector privado no posee oferta en el ámbito rural.

A partir del año 2008 se incluye dentro de la educación formal al servicio de Estimulación Temprana. Se incluye la oferta de educación formal y no formal.

CUADRO 5. Educación formal. Alumnos por nivel y tipo de problemática según departamento

Departamento	Total General	Estimulación Temprana		Inicial				Primario				Medio			
		D.S.	O.P.	Física	Mental	Sin discap.	Múltiple	Física	Mental	Sin discap.	Múltiple	Física	Mental	Sin discap.	Múltiple
<b>Total Córdoba</b>	<b>7.016</b>	<b>124</b>	<b>209</b>	<b>123</b>	<b>192</b>	<b>3</b>	<b>98</b>	<b>587</b>	<b>2.219</b>	<b>78</b>	<b>417</b>	<b>312</b>	<b>2.228</b>	<b>50</b>	<b>376</b>
Calamuchita	70	3	8				1	7	21		5	4	16		5
Capital	2.448	44	44	51	86	1	49	233	683	2	156	82	838		179
Colón	429	7	6	8	4		1	51	157	12	11	31	131		10
Cruz del Eje	87	1	9	6	2		2	15	23		7	11	6		5
General Roca	93		1	2	7		4	4	37		6	4	25		3
General San Martín	345	10	31	10	2		1	33	78	8	8	24	128	4	8
Ischilín	77	1	2					14	33		1	2	19		5
Juárez Celman	195	6	9	7	7		1	20	59		16	5	52		13
Marcos Juárez	206	3	8	8	7		7	15	59		6	12	73	1	7
Minas	14							3	5		3		2		1
Pte. Roque Sáenz Peña	109		3		1		2	6	56		1	5	31		4
Punilla	354	19	14	6	13		6	23	119	1	35	21	86	9	2
Río Cuarto	567	4	20	12	12		6	40	171	3	30	26	192	18	33
Río Primero	61	1	5					4	32		4	1	7		7
Río Seco	22				1			4	6			11			
Río Segundo	300	1	14	3	14	1	5	11	96	4	38	5	92	1	15
San Alberto	45	3	2					6	16				18		
San Javier	140	1	1		6		1		67		22	1	35		6
San Justo	678	5	12	1	8		7	27	225	14	46	34	251	5	43
Santa María	140				5			4	67		6	4	47		7
Tercero Arriba	252	4	5	1	6	1	5	36	70	25	6	13	56	10	14
Totoral	46			4	5			2	12		1	2	15		5
Tulumba	44							13	15		2	2	12		
Unión	294	11	15	4	6			16	112	9	7	12	96	2	4

Cabe aclarar que la suma de los alumnos matriculados en la Educación Formal más los alumnos matriculados en la Educación no Formal corresponden al total de los alumnos matriculados en la Educación Especial de la Provincia de Córdoba.

Los departamentos Pocho y Sobremonte no cuentan con educación especial. Esta oferta posee en el ámbito rural solamente cuatro anexos con un total de 71 alumnos. Estos anexos rurales pertenecen al sector estatal y se encuentran en los departamentos Colón, Marcos Juárez y Minas. Todo lo demás corresponde al ámbito urbano. El sector privado no posee oferta en el ámbito rural.

**D.S.:** Discapacidad Sensorial/ Auditiva/ Visual/ Motora

**O.P.:** Otras Problemáticas

Problemática **Física:** Visual (ceguera, disminución visual), Auditiva (sordera e hipoacusia), Motora (motora pura y neuromotora).

Problemática **Mental:** Retraso Mental

**Sin discap.:** Sin discapacidad: alumnos con dificultades en el aprendizaje y/ o lenguaje y/ o comunicación que no deriva de una discapacidad.

**Múltiple:** Más de una discapacidad

**CUADRO 6. Educación no formal. Alumnos por tipo de problemática según departamento**

Departamento	Total General	Física	Mental	Múltiple
<b>Total Córdoba</b>	<b>133</b>	<b>116</b>	<b>5</b>	<b>12</b>
<b>Capital</b>	<b>111</b>	<b>103</b>		<b>8</b>
<b>Río Cuarto</b>	<b>13</b>	<b>12</b>		<b>1</b>
<b>Tercero Arriba</b>	<b>6</b>	<b>1</b>	<b>2</b>	<b>3</b>
<b>Unión</b>	<b>3</b>		<b>3</b>	

(\*) Cabe aclarar que la suma de los alumnos matriculados en la Educación Formal más los alumnos matriculados en la Educación no Formal corresponden al total de los alumnos matriculados en la Educación Especial de la Provincia de Córdoba.

En el año 2009 sólo hubo oferta del educación no formal en los departamentos Capital, Río Cuarto, Tercero Arriba y Unión.

Problemática **Física**: Visual (ceguera, disminución visual), Auditiva (sordera e hipoacusia), Motora (motora pura y neuromotora).

Problemática **Mental**: Retraso Mental

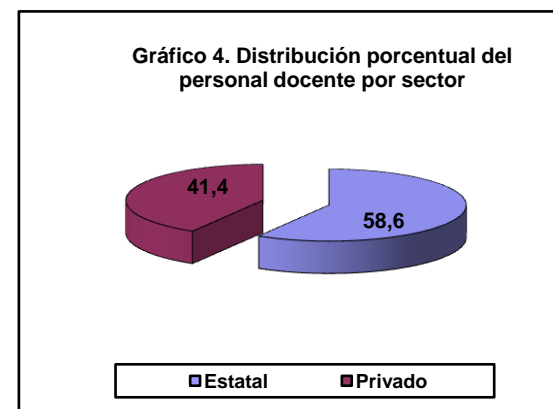
**Múltiple**: Más de una discapacidad

**CUADRO 7. Personal docente en actividad por sector según departamento**

Departamento	Total General	Estatal	Privado
<b>Total Córdoba</b>	<b>2.138</b>	<b>1.252</b>	<b>886</b>
Calamuchita	31	31	
Capital	805	479	326
Colón	141	83	58
Cruz del Eje	24	24	
General Roca	17	17	
General San Martín	95	49	46
Ischilín	14	14	
Juárez Celman	66	47	19
Marcos Juárez	85	45	40
Minas	3	3	
Pte. Roque Sáenz Peña	45	20	25
Punilla	99	64	35
Río Cuarto	139	94	45
Río Primero	21	21	
Río Seco	5	5	
Río Segundo	66	32	34
San Alberto	15	15	
San Javier	30	30	
San Justo	193	97	96
Santa María	39	12	27
Tercero Arriba	84	26	58
Totoral	17	17	
Tulumba	9	9	
Unión	95	18	77

Los departamentos Pocho y Sobremonte no cuentan con educación especial.

El personal docente en actividad del sector estatal abarca el 58,6% del total provincial y atiende el 63,0% del total de alumnos matriculados. Ver Cuadro 1.



**CUADRO 8. Cargos docentes cubiertos frente a alumnos por sector según departamento**

Departamento	Total General (*)	Estatal	Privado
<b>Total Córdoba</b>	<b>988</b>	<b>625</b>	<b>363</b>
Calamuchita	12	12	
Capital	376	250	126
Colón	66	38	28
Cruz del Eje	9	9	
General Roca	11	11	
General San Martín	58	31	27
Ischilín	9	9	
Juárez Celman	32	26	6
Marcos Juárez	30	17	13
Minas	2	2	
Pte. Roque Sáenz Peña	19	7	12
Punilla	40	20	20
Río Cuarto	58	48	10
Río Primero	11	11	
Río Seco	3	3	
Río Segundo	35	18	17
San Alberto	4	4	
San Javier	13	13	
San Justo	96	58	38
Santa María	18	5	13
Tercero Arriba	37	14	23
Totoral	8	8	
Tulumba	2	2	
Unión	39	9	30

(\*) Se incluye dentro de este universo a los cargos de director con clase anexa, Profesor/ Maestro de Educación Especial (inicial/ primario/ secundario), Profesor Maestro de Estimulación Temprana, Maestros de Taller (Educación Primaria y Secundaria y de Formación Integral).

Los departamentos Pocho y Sobremonte no cuentan con educación especial.

***EDUCACIÓN DE JÓVENES Y ADULTOS***  
***NIVEL PRIMARIO***



**CUADRO 1. Unidades educativas, alumnos y personal docente en actividad por sector y dependencia**

	Total General	Estatal		Privado
		Provincial	Municipal	Provincial
<b>Unidades Educativas</b>	<b>294</b>	278	14	2
<b>Alumnos</b>	<b>8.874</b>	8.547	297	30
<b>Personal Docente (*)</b>	<b>553</b>	511	38	4

(\*) El personal docente en actividad hace referencia a todas las personas con designación docente que se desempeñan en las unidades educativas del nivel.

Las unidades de dependencia municipal pertenecen a la Municipalidad de Córdoba.

El 95,2% de las unidades educativas en el nivel primario de la educación de jóvenes y adultos, se encuentra bajo la dependencia provincial y el 4,8% restante pertenece a la dependencia municipal.

**CUADRO 2. Unidades educativas por sector y dependencia según ámbito**

	Total General	Estatal		Privado
		Provincial	Municipal	Provincial
<b>Total Córdoba</b>	<b>294</b>	<b>278</b>	<b>14</b>	<b>2</b>
<b>Urbano</b>	<b>255</b>	239	14	2
<b>Rural</b>	<b>39</b>	39		

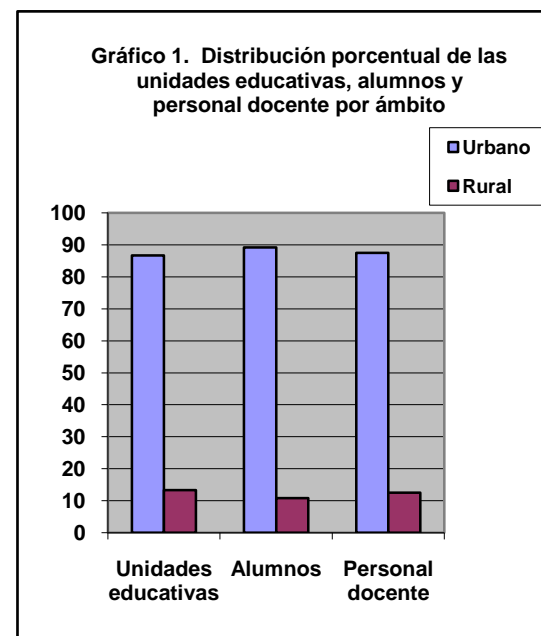
**CUADRO 3. Alumnos por sector y dependencia según ámbito**

	Total General	Estatal		Privado
		Provincial	Municipal	Provincial
<b>Total Córdoba</b>	<b>8.874</b>	<b>8.547</b>	<b>297</b>	<b>30</b>
<b>Urbano</b>	<b>7.915</b>	7.588	297	30
<b>Rural</b>	<b>959</b>	959		

CUADRO 4. Unidades educativas, anexos, alumnos y personal docente en actividad por ámbito según departamento

Departamento	Total General				Urbano				Rural		
	U.E.	Anexos	Alum.	P. D. (*)	U.E.	Anexos	Alum.	P.D.	U.E.	Alum.	P.D.
<b>Total Córdoba</b>	<b>294</b>	<b>4</b>	<b>8.874</b>	<b>553</b>	<b>255</b>	<b>4</b>	<b>7.915</b>	<b>484</b>	<b>39</b>	<b>959</b>	<b>69</b>
Calamuchita	6		65	6	4		37	4	2	28	2
Capital	82	4	3.812	229	82	4	3.812	229			
Colón	16		340	27	15		325	26	1	15	1
Cruz del Eje	6		311	10	6		311	10			
General Roca	8		132	8	6		108	6	2	24	2
General San Martín	16		352	21	15		335	19	1	17	2
Ischilín	3		93	4	2		76	3	1	17	1
Juárez Celman	6		89	7	5		78	6	1	11	1
Marcos Juárez	15		274	23	13		241	19	2	33	4
Minas	3		15	3					3	15	3
Pte. Roque Sáenz Peña	4		103	7	3		91	6	1	12	1
Punilla	13		349	26	13		349	26			
Río Cuarto	19		411	27	19		411	27			
Río Primero	5		110	6	4		93	5	1	17	1
Río Seco	2		76	2	2		76	2			
Río Segundo	9		171	11	7		149	9	2	22	2
San Alberto	5		70	5	2		29	2	3	41	3
San Javier	9		228	17	8		220	16	1	8	1
San Justo	23		501	29	16		348	22	7	153	7
Santa María	11		635	43	8		201	13	3	434	30
Sobremonte	1		34	1					1	34	1
Tercero Arriba	8		226	11	7		203	10	1	23	1
Totoral	3		40	3	2		33	2	1	7	1
Tulumba	3		32	3	1		13	1	2	19	2
Unión	18		405	24	15		376	21	3	29	3

Si analizamos la distribución de la oferta del nivel por ámbito podemos ver que la mayor parte de las unidades educativas (86,7%) y del personal docente (87,5%) se encuentran en el ámbito urbano atendiendo a una población de 7.915 alumnos (89,2%).



(\*) El personal docente en actividad hace referencia a todas las personas con designación docente que se desempeñan en las unidades educativas del nivel.

U.E.: Unidades Educativas

Alum.: Alumnos

P.D.: Personal Docente

Esta oferta posee en el ámbito urbano dos unidades educativas en el sector privado, una localizada en el departamento Capital (con un total de 28 alumnos) y otra en el departamento de Río Cuarto (con 2 alumnos). El ámbito rural no tiene anexos.

En el departamento Capital, además de la dependencia provincial, se incluyen unidades educativas, alumnos y personal docente de dependencia municipal.

El departamento Pocho no cuenta con nivel primario de adultos.

CUADRO 5. Total de alumnos y total de alumnos varones por ámbito según departamento

Departamento	Total General		Urbano		Rural	
	Alumnos	Varones	Alumnos	Varones	Alumnos	Varones
<b>Total Córdoba</b>	<b>8.874</b>	<b>3.738</b>	<b>7.915</b>	<b>3.166</b>	<b>959</b>	<b>572</b>
Calamuchita	65	20	37	10	28	10
Capital	3.812	1.279	3.812	1.279		
Colón	340	129	325	124	15	5
Cruz del Eje	311	274	311	274		
General Roca	132	41	108	32	24	9
General San Martín	352	203	335	196	17	7
Ischilín	93	28	76	28	17	
Juárez Celman	89	40	78	37	11	3
Marcos Juárez	274	111	241	98	33	13
Minas	15	5			15	5
Pte. Roque Sáenz Peña	103	28	91	26	12	2
Punilla	349	151	349	151		
Río Cuarto	411	196	411	196		
Río Primero	110	53	93	43	17	10
Río Seco	76	21	76	21		
Río Segundo	171	75	149	56	22	19
San Alberto	70	23	29	9	41	14
San Javier	228	120	220	116	8	4
San Justo	501	209	348	151	153	58
Santa María	635	437	201	67	434	370
Sobremonte	34	17			34	17
Tercero Arriba	226	71	203	68	23	3
Totoral	40	24	33	24	7	
Tulumba	32	14	13	2	19	12
Unión	405	169	376	158	29	11

Esta oferta posee en el ámbito urbano dos unidades educativas en el sector privado, una localizada en el departamento Capital (con un total de 28 alumnos) y otra en el departamento de Río Cuarto (con 2 alumnos). El ámbito rural no tiene anexos.

En el departamento Capital, además de la dependencia provincial, se incluyen alumnos de dependencia municipal.

El departamento Pocho no cuenta con nivel primario de adultos.

CUADRO 6. Secciones por ámbito y tipo de sección según departamento

Departamento	Total General	Urbano		Rural	
		Independiente	Múltiple	Independiente	Múltiple
<b>Total Córdoba</b>	<b>424</b>	<b>197</b>	<b>171</b>	<b>27</b>	<b>29</b>
Calamuchita	6		4	1	1
Capital	156	113	43		
Colón	19	9	9		1
Cruz del Eje	7	3	4		
General Roca	8	1	5		2
General San Martín	17	7	9		1
Ischilín	3		2		1
Juárez Celman	7	2	4		1
Marcos Juárez	17	5	10		2
Minas	3			1	2
Pte. Roque Sáenz Peña	7	3	2	2	
Punilla	19	9	10		
Río Cuarto	25	14	11		
Río Primero	5	1	3		1
Río Seco	3		3		
Río Segundo	11	4	5	1	1
San Alberto	5		2	1	2
San Javier	13	7	5	1	
San Justo	24	4	13	1	6
Santa María	29	4	6	18	1
Sobremonte	1				1
Tercero Arriba	13	6	6		1
Totoral	3		2		1
Tulumba	3		1	1	1
Unión	20	5	12		3

Esta oferta posee en el ámbito urbano dos unidades educativas en el sector privado, una localizada en el departamento Capital (con un total de 28 alumnos) y otra en el departamento de Río Cuarto (con 2 alumnos). El ámbito rural no tiene anexos.

En el departamento Capital, además de la dependencia provincial, se incluyen secciones de dependencia municipal.

El departamento Pocho no cuenta con nivel primario de adultos.

**CUADRO 7. Personal docente en actividad por ámbito según departamento**

Departamento	Total General (*)	Urbano	Rural
<b>Total Córdoba</b>	<b>553</b>	<b>484</b>	<b>69</b>
Calamuchita	6	4	2
Capital	229	229	
Colón	27	26	1
Cruz del Eje	10	10	
General Roca	8	6	2
General San Martín	21	19	2
Ischilín	4	3	1
Juárez Celman	7	6	1
Marcos Juárez	23	19	4
Minas	3		3
Pte. Roque Sáenz Peña	7	6	1
Punilla	26	26	
Río Cuarto	27	27	
Río Primero	6	5	1
Río Seco	2	2	
Río Segundo	11	9	2
San Alberto	5	2	3
San Javier	17	16	1
San Justo	29	22	7
Santa María	43	13	30
Sobremonte	1		1
Tercero Arriba	11	10	1
Totoral	3	2	1
Tulumba	3	1	2
Unión	24	21	3

(\*) El personal docente en actividad hace referencia a todas las personas con designación docente que se desempeñan en las unidades educativas del nivel.

En el departamento Capital, además de la dependencia provincial, se incluye el personal docente en actividad de dependencia municipal.

El departamento Pocho no cuenta con nivel primario de adultos.

Esta oferta posee en el ámbito urbano dos unidades educativas en el sector privado. El ámbito rural no tiene anexos.

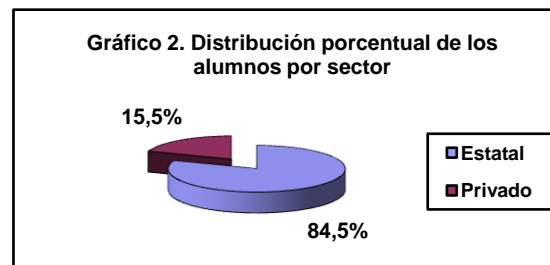
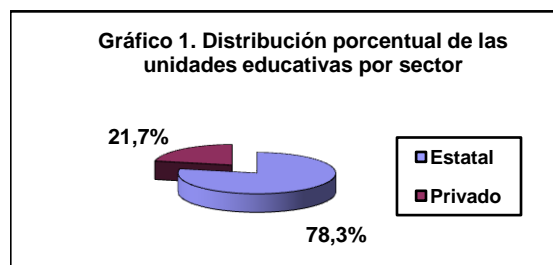
***EDUCACIÓN DE JOVENES Y ADULTOS***  
***NIVEL MEDIO / SECUNDARIO***

**CUADRO 1. Unidades educativas, alumnos y personal docente en actividad por sector**

	Total General	Estatal	Privado
<b>Unidades Educativas</b>	<b>138</b>	108	30
<b>Alumnos</b>	<b>47.908</b>	40.478	7.430
<b>Personal Docente (*)</b>	<b>5.748</b>	5.225	523

(\*) El personal docente en actividad hace referencia a todas las personas con designación docente que se desempeñan en las unidades educativas del nivel.

La oferta de la educación secundaria de jóvenes y adultos es exclusivamente de dependencia provincial. Del total de unidades educativas que brindan educación secundaria para jóvenes y adultos, 78,3% pertenecen al sector estatal y atienden al 84,5% de los alumnos.



**CUADRO 2. Unidades educativas, alumnos y personal docente en actividad por sector según ámbito**

	Unidades Educativas		Alumnos		Personal Docente	
	Estatal	Privado	Estatal	Privado	Estatal	Privado
<b>Total Córdoba</b>	<b>108</b>	<b>30</b>	<b>40.478</b>	<b>7.430</b>	<b>5.225</b>	<b>523</b>
<b>Urbano</b>	102	30	36.362	7.430	4.442	523
<b>Rural</b>	6		4.116		783	

**CUADRO 3. Alumnos por ciclo y sector según ámbito**

	Ciclo Básico Unificado		Ciclo de Especialización	
	Estatal	Privado	Estatal	Privado
<b>Total Córdoba</b>	<b>22.627</b>	<b>2.539</b>	<b>17.851</b>	<b>4.891</b>
<b>Urbano</b>	19.780	2.539	16.582	4.891
<b>Rural</b>	2.847		1.269	

CUADRO 4. Unidades educativas, alumnos y personal docente en actividad por sector según departamento

Departamento	Total General			Estatal			Privado		
	Unidades	Alumnos	Personal Docente (*)	Unidades	Alumnos	Personal Docente	Unidades	Alumnos	Personal Docente
<b>Total Córdoba</b>	<b>138</b>	<b>47.908</b>	<b>5.748</b>	<b>108</b>	<b>40.478</b>	<b>5.225</b>	<b>30</b>	<b>7.430</b>	<b>523</b>
Calamuchita	3	612	133	3	612	133			
Capital	41	23.057	2.009	25	16.619	1.694	16	6.438	315
Colón	6	3.147	305	5	3.105	291	1	42	14
Cruz del Eje	3	1.016	151	3	1.016	151			
General Roca	3	324	74	3	324	74			
General San Martín	3	1.002	193	3	1.002	193			
Ischilín	1	546	70	1	546	70			
Juárez Celman	7	615	123	5	452	99	2	163	24
Marcos Juárez	8	1.097	236	6	922	198	2	175	38
Minas (**)		27	19		27	19			
Pocho (**)		26	7		26	7			
Pte. Roque Sáenz Peña	3	528	94	3	528	94			
Punilla	5	1.681	226	3	1.571	206	2	110	20
Río Cuarto	13	2.662	455	9	2.422	388	4	240	67
Río Primero	3	869	90	3	869	90			
Río Seco	2	249	33	2	249	33			
Río Segundo	5	1.025	162	5	1.025	162			
San Alberto	1	501	71	1	501	71			
San Javier	1	561	121	1	561	121			
San Justo	10	2.476	397	8	2.324	363	2	152	34
Santa María	3	2.891	230	3	2.891	230			
Sobremonte (**)		115	23		115	23			
Tercero Arriba	6	1.091	191	6	1.091	191			
Totoral	1	517	62	1	517	62			
Tulumba	1	167	43	1	167	43			
Unión	9	1.106	230	8	996	219	1	110	11

(\*) El personal docente en actividad hace referencia a todas las personas con designación docente que se desempeñan en las unidades educativas del nivel.

(\*\*) En estos departamentos la oferta de educación secundaria de jóvenes y adultos corresponde a anexos del sector estatal.

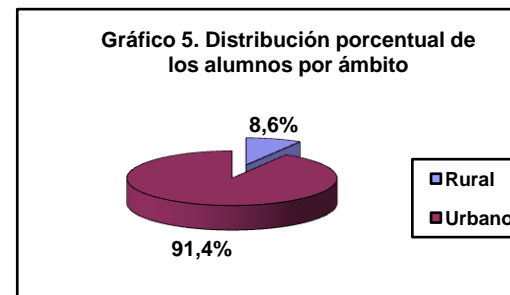
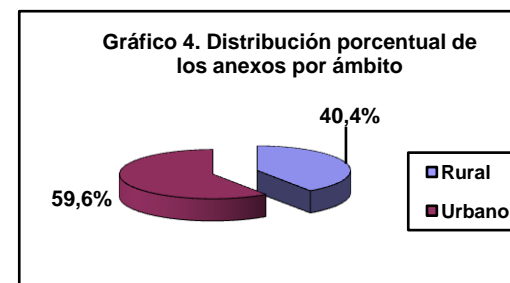
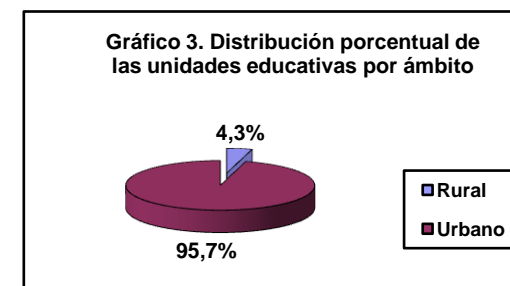


CUADRO 5. Unidades educativas y anexos por sector y ámbito según departamento

Departamento	Total General		Estatal				Privado
			Urbano		Rural		Urbano
	Unidades	Anexos	Unidades	Anexos	Unidades	Anexos	Unidades
<b>Total Córdoba</b>	<b>138</b>	<b>203</b>	<b>102</b>	<b>121</b>	<b>6</b>	<b>82</b>	<b>30</b>
Calamuchita	3	7	3	2		5	
Capital	41	39	25	39			16
Colón	6	9	5	6			3
Cruz del Eje	3	6	3	3			3
General Roca	3	3	3	2			1
General San Martín	3	9	3	6			3
Ischilín	1	2	1	2			
Juárez Celman	7	4	5				4
Marcos Juárez	8	8	6	6			2
Minas		2					2
Pocho		1					1
Pte. Roque Sáenz Peña	3	5	2	2	1		3
Punilla	5	9	3	8			1
Río Cuarto	13	16	9	11			5
Río Primero	3	5	3	3			2
Río Seco	2	1	2				1
Río Segundo	5	7	4	3	1		4
San Alberto	1	4	1	2			2
San Javier	1	8	1	4			4
San Justo	10	21	7	11	1		10
Santa María	3	12	3	2			10
Sobremonte		3		1			2
Tercero Arriba	6	5	5	4	1		1
Totoral	1	4	1				4
Tulumba	1	3	1	1			2
Unión	9	10	6	3	2		7

El sector privado no tiene oferta en el ámbito rural, ni cuenta con anexos en el ámbito urbano.

Con el 4,3% de las unidades educativas se atiende al 8,6% de la matrícula del ámbito rural. La totalidad de esta oferta pertenece al sector estatal. Ver Cuadro 6.



CUADRO 6. Total de alumnos y total de alumnos varones por sector y ámbito según departamento

Departamento	Total General		Estatal				Privado	
			Urbano		Rural		Urbano	
	Total	Varones	Total	Varones	Total	Varones	Total	Varones
<b>Total Córdoba</b>	<b>47.908</b>	<b>23.030</b>	<b>36.362</b>	<b>16.304</b>	<b>4.116</b>	<b>2.397</b>	<b>7.430</b>	<b>4.329</b>
Calamuchita	612	291	486	229	126	62		
Capital	23.057	11.600	16.619	7.717			6.438	3.883
Colón	3.147	1.362	2.892	1.276	213	67	42	19
Cruz del Eje	1.016	636	904	582	112	54		
General Roca	324	99	300	97	24	2		
General San Martín	1.002	568	967	553	35	15		
Ischilín	546	170	546	170				
Juárez Celman	615	241	382	149	70	22	163	70
Marcos Juárez	1.097	453	836	358	86	16	175	79
Minas	27	8			27	8		
Pocho	26	9			26	9		
Pte. Roque Sáenz Peña	528	215	443	191	85	24		
Punilla	1.681	756	1.531	682	40	11	110	63
Río Cuarto	2.662	1.061	2.303	930	119	27	240	104
Río Primero	869	314	748	249	121	65		
Río Seco	249	88	216	76	33	12		
Río Segundo	1.025	391	870	338	155	53		
San Alberto	501	223	455	203	46	20		
San Javier	561	232	432	191	129	41		
San Justo	2.476	1.012	2.027	831	297	106	152	75
Santa María	2.891	2.020	1.037	408	1.854	1.612		
Sobremonte	115	55	89	42	26	13		
Tercero Arriba	1.091	463	1.049	446	42	17		
Totoral	517	236	275	151	242	85		
Tulumba	167	63	129	51	38	12		
Unión	1.106	464	826	384	170	44	110	36

El sector privado no tiene oferta en el ámbito rural.

En la distribución porcentual por ámbito del total de la matrícula en el ciclo lectivo 2009, el 8,6% de los alumnos cursaron sus estudios en el ámbito rural y el 91,4% en zonas urbanas.

**CUADRO 7. Alumnos egresados del ciclo lectivo 2008 por sexo y modalidad de dictado según modalidad/ orientación y título**

Modalidad/ Orientación	Título	Modalidad de dictado	Total General	Varones	Mujeres
<b>Total Córdoba</b>			<b>5.160</b>	<b>2.144</b>	<b>3.016</b>
<b>Economía y Gestión de las Organizaciones</b>	<b>Total</b>		<b>519</b>	<b>376</b>	<b>143</b>
	<b>Bachiller Orientado en Economía y Gestión de las Organizaciones</b>	<b>Distancia</b>	<b>485</b>	<b>363</b>	<b>122</b>
		<b>Presencial</b>	<b>34</b>	<b>13</b>	<b>21</b>
<b>Humanidades y Ciencias Sociales</b>	<b>Total</b>		<b>577</b>	<b>305</b>	<b>272</b>
	<b>Bachiller de Nivel Medio Orientado en Humanidades con Especialización en Ciencias Sociales</b>	<b>Distancia</b>	<b>485</b>	<b>264</b>	<b>221</b>
		<b>Presencial</b>	<b>92</b>	<b>41</b>	<b>51</b>
<b>Producción de Bienes y Servicios</b>	<b>Total</b>		<b>4.064</b>	<b>1.463</b>	<b>2.601</b>
	<b>Bachiller Orientado en Producción de Bienes y Servicios</b>	<b>Distancia</b>	<b>886</b>	<b>329</b>	<b>557</b>
		<b>Presencial</b>	<b>3.178</b>	<b>1.134</b>	<b>2.044</b>

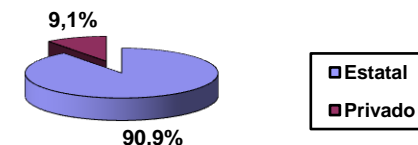
Del total de egresados del ciclo lectivo 2008, el 36,0% cursaron bajo la modalidad a distancia y el 64,0% lo hizo en forma presencial

**CUADRO 8. Total de personal docente en actividad y total de personal docente con horas cátedra por sector y ámbito según departamento**

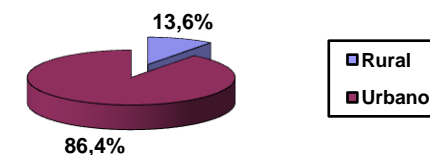
Departamento	Total General		Estatal				Privado	
	Personal Docente (*)	Con horas cátedra (**)	Urbano		Rural		Urbano	
			Personal Docente	Con horas cátedra	Personal Docente	Con horas cátedra	Personal Docente	Con horas cátedra
<b>Total Córdoba</b>	<b>5.748</b>	<b>5.278</b>	<b>4.442</b>	<b>4.124</b>	<b>783</b>	<b>742</b>	<b>523</b>	<b>412</b>
Calamuchita	133	125	95	93	38	32		
Capital	2.009	1.828	1.694	1.588			315	240
Colón	305	281	256	237	35	31	14	13
Cruz del Eje	151	140	130	121	21	19		
General Roca	74	68	67	61	7	7		
General San Martín	193	182	167	158	26	24		
Ischilín	70	65	70	65				
Juárez Celman	123	106	69	61	30	30	24	15
Marcos Juárez	236	213	182	167	16	15	38	31
Minas	19	16			19	16		
Pocho	7	7			7	7		
Pte. Roque Sáenz Peña	94	87	68	61	26	26		
Punilla	226	211	196	186	10	9	20	16
Río Cuarto	455	408	346	315	42	39	67	54
Río Primero	90	88	70	68	20	20		
Río Seco	33	31	27	25	6	6		
Río Segundo	162	146	108	93	54	53		
San Alberto	71	69	56	55	15	14		
San Javier	121	118	82	80	39	38		
San Justo	397	367	272	253	91	82	34	32
Santa María	230	223	94	87	136	136		
Sobremonte	23	22	11	10	12	12		
Tercero Arriba	191	170	173	154	18	16		
Totoral	62	57	30	26	32	31		
Tulumba	43	37	29	24	14	13		
Unión	230	213	150	136	69	66	11	11

El sector estatal concentra la mayor proporción de personal docente, el 90,9%, para atender al 84,5% de los alumnos matriculados. Si lo analizamos por ámbito, el 13,6% del personal se encuentra cumpliendo funciones en el ámbito rural, estando a cargo del 8,6% del alumnado. Ver Cuadro 6.

**Gráfico 6. Distribución porcentual del personal docente por sector**



**Gráfico 7. Distribución porcentual del personal docente por ámbito**



(\*) El personal docente en actividad total hace referencia a todas las personas con designación docente que se desempeñan en las unidades educativas del nivel.

(\*\*) Los docentes con horas cátedra se encuentran incluidos en el total del personal docente.

El sector privado no tiene oferta en el ámbito rural.

# ***EDUCACIÓN ARTÍSTICA***

**CUADRO 1. Escuelas artísticas, alumnos y personal docente en actividad por sector**

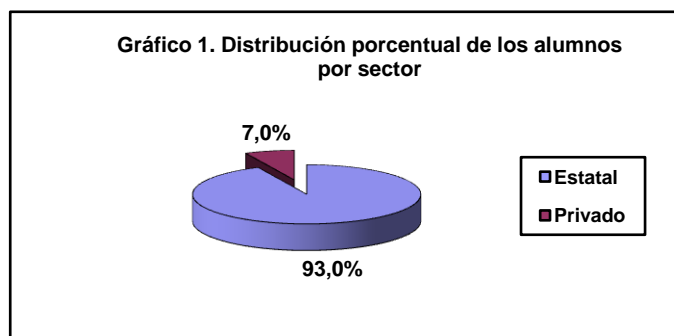
	Total General	Estatal	Privado
<b>Escuelas Artísticas</b>	<b>33</b>	28	5
<b>Alumnos</b>	<b>10.845</b>	10.086	759
<b>Personal Docente (*)</b>	<b>719</b>	628	91

(\*) El personal docente en actividad hace referencia a todas las personas con designación docente que se desempeñan en las unidades educativas de educación artística.

La oferta de educación artística es exclusivamente de dependencia provincial y se ofrece en el ámbito urbano.

A partir del Relevamiento Anual 2003 la educación artística de nivel superior se incluyó en la educación común nivel superior.

Las 28 escuelas que pertenecen al sector estatal atienden a 10.086 alumnos que corresponden al 93,0% de la matrícula total provincial.



CUADRO 2. Escuelas artísticas, alumnos y personal docente en actividad por sector según departamento

Departamento	Total General			Estatal			Privado		
	Escuelas Artísticas	Alumnos	Personal Docente (*)	Escuelas Artísticas	Alumnos	Personal Docente	Escuelas Artísticas	Alumnos	Personal Docente
<b>Total Córdoba</b>	<b>33</b>	<b>10.845</b>	<b>719</b>	<b>28</b>	<b>10.086</b>	<b>628</b>	<b>5</b>	<b>759</b>	<b>91</b>
Capital	5	2.500	167	4	2.451	144	1	49	23
Cruz del Eje	2	910	79	2	910	79			
General San Martín	2	836	58	2	836	58			
Ischilín	1	144	6	1	144	6			
Juárez Celman	2	468	15	2	468	15			
Marcos Juárez	1	1.135	16	1	1.135	16			
Pte. Roque Sáenz Peña	1	360	13	1	360	13			
Punilla	2	247	19	2	247	19			
Río Cuarto	4	1.154	80	3	1.062	65	1	92	15
Río Segundo	2	200	32	1	139	18	1	61	14
San Javier	1	109	9	1	109	9			
San Justo	3	730	50	3	730	50			
Sobremonte	1	60	2	1	60	2			
Tercero Arriba	2	605	38	1	453	33	1	152	5
Unión	4	1.387	135	3	982	101	1	405	34

(\*) El personal docente en actividad hace referencia a todas las personas con designación docente que se desempeñan en las unidades educativas de educación artística.

Los departamentos Calamuchita, Colón, General Roca, Minas, Pocho, Río Primero, Río Seco, San Alberto, Santa María, Totoral y Tulumba no cuentan con educación artística.

CUADRO 3. Total de alumnos y total de alumnos varones por sector y nivel/talleres según departamento y carrera (parte 1 de 2)

Departamento	Carrera	Total General		Estatal				Privado			
				Todos los niveles		Talleres		Todos los niveles		Talleres	
		Total	Varones	Total	Varones	Total	Varones	Total	Varones	Total	Varones
<b>Total Córdoba</b>		<b>10.845</b>	<b>4.084</b>	<b>5.621</b>	<b>2.408</b>	<b>4.465</b>	<b>1.383</b>	<b>558</b>	<b>215</b>	<b>201</b>	<b>78</b>
Capital	Artes Plásticas (Pintura, Escultura, Grabado, Cerámica, Dibujo)	888	155	125	18	763	137				
	Artesanías	66	48	44	32	22	16				
	Diseño	75	9	50	6	25	3				
	Música	1.426	734	1.377	707					49	27
	Otros	45	12	30	8	15	4				
Cruz del Eje	Artes Gráficas y Audiovisuales	23	6	23	6						
	Artes Plásticas (Pintura, Escultura, Grabado, Cerámica, Dibujo)	116	36	40	8	76	28				
	Música	771	331	771	331						
General San Martín	Artes Plásticas (Pintura, Escultura, Grabado, Cerámica, Dibujo)	162	52	21	3	141	49				
	Música	527	230	472	195	55	35				
	Otros	147	48	147	48						
Ischilín	Artes Plásticas (Pintura, Escultura, Grabado, Cerámica, Dibujo)	116	48			116	48				
	Artesanías	28	7			28	7				
Juárez Celman	Artes Plásticas (Pintura, Escultura, Grabado, Cerámica, Dibujo)	78	51			78	51				
	Danzas	53	2			53	2				
	Música	159	96			159	96				
	Teatro	45	7			45	7				
	Otros	133	21			133	21				
Marcos Juárez	Artes Plásticas (Pintura, Escultura, Grabado, Cerámica, Dibujo)	321	72			321	72				
	Danzas	252	15			252	15				
	Música	206	62			206	62				
Presidente Roque Saénz Peña	Artes Plásticas (Pintura, Escultura, Grabado, Cerámica, Dibujo)	203	78			203	78				
	Teatro	137	26			137	26				
	Otros	20	5			20	5				



CUADRO 3. Total de alumnos y total de alumnos varones por sector y nivel/talleres según departamento y carrera (parte 2 de 2)

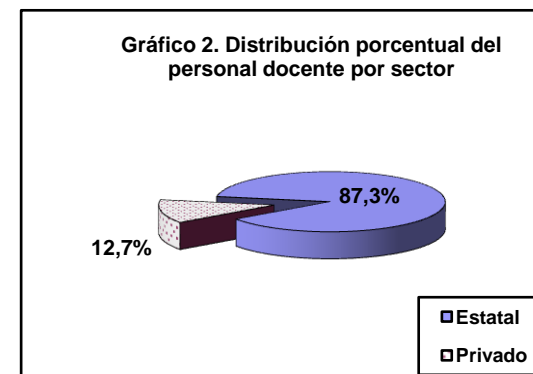
Departamento	Carrera	Total General		Estatal				Privado			
				Todos los niveles		Talleres		Todos los niveles		Talleres	
		Total	Varones	Total	Varones	Total	Varones	Total	Varones	Total	Varones
Punilla	Artes Plásticas (Pintura, Escultura, Grabado, Cerámica, Dibujo)	202	89			202	89				
	Artes Gráficas y Audiovisuales	30	20	30	20						
	Artesanías	15	3	15	3						
Río Cuarto	Artes Plásticas (Pintura, Escultura, Grabado, Cerámica, Dibujo)	274	85	37	6	237	79				
	Danzas	92	1					92	1		
	Diseño	47		47							
	Música	741	385	661	340	80	45				
Río Segundo	Música	200	100	139	64			61	36		
San Javier	Artes Plásticas (Pintura, Escultura, Grabado, Cerámica, Dibujo)	109	40			109	40				
San Justo	Artes Plásticas (Pintura, Escultura, Grabado, Cerámica, Dibujo)	128	50			128	50				
	Música	602	291	448	215	154	76				
Sobremonte	Artes Plásticas (Pintura, Escultura, Grabado, Cerámica, Dibujo)	38	15			38	15				
	Música	22	12			22	12				
Tercero Arriba	Artes Plásticas (Pintura, Escultura, Grabado, Cerámica, Dibujo)	152	51							152	51
	Música	453	192	403	179	50	13				
Unión	Artes Gráficas y Audiovisuales	202	65	78	20			124	45		
	Artes Plásticas (Pintura, Escultura, Grabado, Cerámica, Dibujo)	311	92	70	22	190	56	51	14		
	Artesanías	22	3	22	3						
	Danzas	164	10	164	10						
	Música	560	244	373	153	51	33	136	58		
	Otros	128	72	34	11			94	61		

Los departamentos Calamuchita, Colón, General Roca, Minas, Pocho, Río Primero, Río Seco, San Alberto, Santa María, Totoral y Tulumba no cuentan con educación artística.

**CUADRO 4. Total de personal docente en actividad y total de personal docente con horas cátedra por sector según departamento**

Departamento	Total general		Estatal		Privado	
	Personal Docente (*)	Con horas cátedra (**)	Personal Docente	Con horas cátedra	Personal Docente	Con horas cátedra
<b>Total Córdoba</b>	<b>719</b>	<b>636</b>	<b>628</b>	<b>561</b>	<b>91</b>	<b>75</b>
Capital	167	155	144	133	23	22
Cruz del Eje	79	72	79	72		
General San Martín	58	56	58	56		
Ischilín	6	6	6	6		
Juárez Celman	15	11	15	11		
Marcos Juárez	16	11	16	11		
Pte. Roque Sáenz Peña	13	9	13	9		
Punilla	19	17	19	17		
Río Cuarto	80	75	65	61	15	14
Río Segundo	32	26	18	15	14	11
San Javier	9	5	9	5		
San Justo	50	39	50	39		
Sobremonte	2	2	2	2		
Tercero Arriba	38	38	33	33	5	5
Unión	135	114	101	91	34	23

El sector estatal concentra la mayor parte de la matrícula (93,0%) y del personal docente (87,3%) de educación artística. Ver cuadro 1



(\*) El personal docente en actividad hace referencia a todas las personas con designación docente que se desempeñan en las unidades educativas de educación artística.

(\*\*) Los docentes con horas cátedra se encuentran incluidos en el total del personal docente.

Los departamentos Calamuchita, Colón, General Roca, Minas, Pocho, Río Primero, Río Seco, San Alberto, Santa María, Totoral y Tulumba no cuentan con educación artística.

***CAPACITACIÓN LABORAL Y FORMACIÓN  
PROFESIONAL***

**CUADRO 1. Unidades educativas, alumnos y personal docente en actividad según organismo del que dependen**

Organismo	Dirección	Unidades	Alumnos	Personal Docente (*)
<b>Total Córdoba</b>		<b>35</b>	<b>7.595</b>	<b>345</b>
<b>Ministerio de Educación</b>	<b>Dirección General de Educación Superior</b>	1	24	5
	<b>Dirección General de Educación Técnica y Formación Profesional</b>	2	39	9
	<b>Dirección de Educación Inicial y Primaria</b>	2	714	10
	<b>Dirección de Educación de Jóvenes y Adultos</b>	1	594	15
<b>Ministerio de Industria, Comercio y Trabajo</b>		<b>29</b>	<b>6.224</b>	<b>306</b>

(\*) El personal docente en actividad hace referencia a todas las personas con designación docente que se desempeñan en las unidades educativas de formación profesional.

El Relevamiento Anual 2009 contó con el 97,1% de la cobertura de las unidades educativas de esta oferta (1 faltante), lo que no implica que este porcentaje pueda aplicarse al total de alumnos y docentes.

Este cuadro incluye exclusivamente la oferta dependiente del Ministerio de Educación y del Ministerio de Industria, Comercio y Trabajo provincial, por lo que no figuran los servicios del Ministerio de Salud de la Provincia, de la Municipalidad de Córdoba y otros.

**CUADRO 2. Unidades educativas, alumnos y personal docente en actividad según departamento**

Departamento	Total General		
	Unidades	Alumnos	Personal Docente (*)
<b>Total Córdoba</b>	<b>35</b>	<b>7.595</b>	<b>345</b>
Capital	3	425	34
Colón	4	1.480	69
Cruz del Eje	1	201	18
General Roca	1	91	5
General San Martín (**)	3	613	26
Ischilín	1	87	7
Juárez Celman	1	111	6
Marcos Juárez	3	300	16
Pte. Roque Sáenz Peña	1	648	4
Punilla	3	676	22
Río Cuarto (**)	2	832	32
Río Primero	1	90	6
Río Segundo	1	157	12
San Javier	1	350	25
San Justo	3	404	20
Santa María	1	278	6
Sobremonte	1	122	3
Tercero Arriba	3	446	20
Unión	1	284	14

(\*) El personal docente en actividad hace referencia a todas las personas con designación docente que se desempeñan en las unidades educativas de formación profesional.

(\*\*) Existe una unidad educativa de educación formal que posee un anexo que brinda capacitación laboral y formación profesional, el cual ha sido contabilizado como unidad.

El Relevamiento Anual 2009 contó con el 97,1% de la cobertura de las unidades educativas de esta oferta (1 faltante), lo que no implica que este porcentaje pueda aplicarse al total de alumnos y docentes.

Los departamentos Calamuchita, Minas, Pocho, Río Seco, San Alberto, Totoral y Tumbura no cuentan con oferta educativa de capacitación laboral y formación profesional.

Este cuadro incluye exclusivamente la oferta dependiente del Ministerio de Educación y del Ministerio de Industria, Comercio y Trabajo provincial, por lo que no figuran los servicios del Ministerio de Salud de la Provincia, de la Municipalidad de Córdoba y otros.

**CUADRO 3. Total de alumnos y total de alumnos varones según departamento y localidad**

Departamento	Localidad	Total General	Varones
<b>Total Córdoba</b>		<b>7.595</b>	<b>3.332</b>
<b>Capital</b>	<b>Córdoba</b>	<b>425</b>	<b>273</b>
<b>Colón</b>	<b>Jesús María</b>	<b>292</b>	<b>102</b>
	<b>La Calera</b>	<b>277</b>	<b>74</b>
	<b>Río Ceballos</b>	<b>478</b>	<b>175</b>
	<b>Villa Allende</b>	<b>433</b>	<b>159</b>
<b>Cruz del Eje</b>	<b>Cruz del Eje</b>	<b>201</b>	<b>66</b>
<b>General Roca</b>	<b>Villa Valeria</b>	<b>91</b>	<b>39</b>
<b>General San Martín</b>	<b>Etruria</b>	<b>83</b>	<b>27</b>
	<b>Villa María</b>	<b>506</b>	<b>236</b>
	<b>Villa Nueva</b>	<b>24</b>	<b>12</b>
<b>Ischilín</b>	<b>Dean Funes</b>	<b>87</b>	<b>18</b>
<b>Juárez Celman</b>	<b>General Cabrera</b>	<b>111</b>	<b>38</b>
<b>Marcos Juárez</b>	<b>Alejo Ledesma</b>	<b>146</b>	<b>54</b>
	<b>Corral de Bustos</b>	<b>154</b>	<b>48</b>
	<b>Laboulaye</b>	<b>648</b>	<b>344</b>
<b>Punilla</b>	<b>Cosquín</b>	<b>66</b>	<b>28</b>
	<b>Villa Carlos Paz</b>	<b>200</b>	<b>114</b>
	<b>Villa Giardino</b>	<b>410</b>	<b>110</b>
<b>Río Cuarto</b>	<b>Río Cuarto</b>	<b>832</b>	<b>451</b>
<b>Río Primero</b>	<b>Obispo Trejo</b>	<b>90</b>	<b>27</b>
<b>Río Segundo</b>	<b>Laguna Larga</b>	<b>157</b>	<b>92</b>
<b>San Javier</b>	<b>Villa Dolores</b>	<b>350</b>	<b>134</b>
<b>San Justo</b>	<b>Miramar</b>	<b>92</b>	<b>69</b>
	<b>Porteña</b>	<b>137</b>	<b>76</b>
	<b>San Francisco</b>	<b>175</b>	<b>78</b>
<b>Santa María</b>	<b>Alta Gracia</b>	<b>278</b>	<b>59</b>
<b>Sobremonte</b>	<b>San Francisco del Chañar</b>	<b>122</b>	<b>19</b>
<b>Tercero Arriba</b>	<b>Almafuerte</b>	<b>141</b>	<b>111</b>
	<b>Las Perdices</b>	<b>36</b>	<b>22</b>
	<b>Río Tercero</b>	<b>269</b>	<b>137</b>
<b>Unión</b>	<b>Bel Ville</b>	<b>284</b>	<b>140</b>

El Relevamiento Anual 2009 contó con el 97,1% de la cobertura de las unidades educativas de esta oferta (1 faltante), lo que no implica que este porcentaje pueda aplicarse al total de alumnos y docentes.

Los departamentos Calamuchita, Minas, Pocho, Río Seco, San Alberto, Totoral y Tulumba no cuentan con oferta educativa de capacitación laboral y formación profesional.

Este cuadro incluye exclusivamente la oferta dependiente del Ministerio de Educación y del Ministerio de Industria, Comercio y Trabajo provincial, por lo que no figuran los servicios del Ministerio de Salud de la Provincia, de la Municipalidad de Córdoba y otros.

CUADRO 4. Total de alumnos y total de alumnos varones que obtuvieron certificados en el ciclo lectivo 2008 según rama y título/especialidad (parte 1 de 3)

Rama	Título/ especialidad	Total General	Varones
<b>Total Córdoba</b>		<b>5.436</b>	<b>2.210</b>
<b>Agricultura</b>	<b>Desarrollo Agropecuario</b>	<b>314</b>	<b>171</b>
<b>Alimentación y Bebidas</b>	<b>Cocina Básica</b>	<b>146</b>	<b>23</b>
	<b>Cocina y Repostería</b>	<b>6</b>	<b>6</b>
	<b>Cocina, Repostería y Decoración</b>	<b>99</b>	<b>11</b>
	<b>Cocina Profesional</b>	<b>16</b>	<b>1</b>
	<b>Industrialización y Conservación de Alimentos</b>	<b>53</b>	
	<b>Panadería Artesanal</b>	<b>96</b>	<b>47</b>
<b>Asistencia Social (Asistencia a Minusválidos, Servicios de Gerontología, Servicios para Jóvenes)</b>	<b>Asistente Geriátrico</b>	<b>7</b>	
	<b>Asistente materno infantil</b>	<b>26</b>	
<b>Artesanías</b>	<b>Artesanías Básicas</b>	<b>412</b>	<b>157</b>
	<b>Artesanía en Tejido</b>	<b>103</b>	<b>1</b>
	<b>Cestería Japonesa y Artesanía Creativa</b>	<b>19</b>	<b>4</b>
<b>Bellas Artes (Dibujo, Pintura, Escultura)</b>	<b>Cerámica</b>	<b>13</b>	
	<b>Pintura Decorativa</b>	<b>96</b>	<b>5</b>
<b>Concepción de Sistemas</b>	<b>Computación Personal-Capac. docente</b>	<b>504</b>	<b>101</b>
<b>Comercialización</b>	<b>Supermercadismo</b>	<b>40</b>	<b>10</b>
<b>Confección</b>	<b>Corte y Confección</b>	<b>34</b>	
	<b>Costura Industrial</b>	<b>135</b>	<b>16</b>
	<b>Modelado en Confección de Prendas</b>	<b>82</b>	<b>12</b>
	<b>Tejido Artesanal en Telar</b>	<b>66</b>	
<b>Contabilidad, Auditoría, Teneduría de Libros</b>	<b>Auxiliar Contable</b>	<b>4</b>	
	<b>Administrativo Contable</b>	<b>94</b>	<b>14</b>
<b>Diseño</b>	<b>Diseño Gráfico con PC</b>	<b>10</b>	<b>5</b>

CUADRO 4. Total de alumnos y total de alumnos varones que obtuvieron certificados en el ciclo lectivo 2008 según rama y título/especialidad (parte 2 de 3)

Rama	Título/ especialidad	Total General	Varones
Edificación, Construcción	Albañil	45	34
	Ayudante Gasista	27	27
	Constructor Integral	15	10
	Instalador Gasista de 2da.. Categoría	40	40
	Instalador Gasista de 3ra. Categoría	269	263
	Instalador Sanitario	25	25
	Lectura e Interpretación de Planos	16	11
	Técnicas Constructivas	56	11
Electricidad	Auxiliar en Instalaciones Domiciliarias de Electricidad	20	17
	Electricista	10	7
	Electricista para Mantenimiento de Fábrica	39	39
	Instalador Eléctrico en Inmuebles	303	281
Electrónica	Armado y reparacion de PC	20	13
	Electrónico	5	5
Floricultura	Florista Profesional	41	20
Gestión	Organización de la Microempresa	103	17
Horticultura	Huerta Orgánica y Jardinería	13	6
Hotelería y Restaurantes	Auxiliar de Salón, Mozo o Camarero	40	6
Lenguas y Culturas Extranjeras	Auxiliar en Lectoescritura Portuguesa Nivel I	11	3
	Auxiliar en Lectoescritura Portuguesa Nivel II	8	2
	Auxiliar en Lectoescritura Inglesa Nivel I	44	10
	Auxiliar en Lectoescritura Inglesa Nivel II	22	3
	Auxiliar en Traducción Escrita Inglesa	90	21
	Conversación en Lengua Portuguesa	10	5



**CUADRO 4. Total de alumnos y total de alumnos varones que obtuvieron certificados en el ciclo lectivo 2008 según rama y título/especialidad (parte 3 de 3)**

Rama	Título/ especialidad	Total General	Varones
Materiales (Madera, Papel, Plástico, Vidrio, etc.)	Carpintero de Banco	11	2
	Carpintero	68	33
	Restauracion de Muebles	79	34
	Vitrofundición	8	1
Mecánica	Mecánica General	141	138
	Tornero	421	159
Metalistería	Soldador	149	129
Mantenimiento de Vehículos	Electricista del Automotor	5	5
	Mecánica del Automotor	23	15
Peluquería	Peluquero Unisex	39	5
Programación informática	Fox 2.6	53	11
	Operador Informático de Oficina Nivel I	44	10
	Operador Informático Nivel II (320 hs)	35	6
Protección de Personas y Bienes (Servicios de Policía y Orden Público, Criminología, Prevención)	Prevención de riesgos de trabajo	13	4
Sistemas Operativos	Operador de PC	281	84
	Operador de PC-Auxiliar de Programación-Nivel I	148	47
	Operador de PC-Auxiliar de Programación-Nivel II	36	17
	Operador de PC-Auxiliar de Analista de Sistema	2	1
Tratamientos de Belleza	Cosmetología	54	
Ventas	Ventas	68	20
Viajes y Turismo	Informante Turístico	111	29

El Relevamiento Anual 2009 contó con el 97,1% de la cobertura de las unidades educativas de esta oferta (1 faltante), lo que no implica que este porcentaje pueda aplicarse al total de alumnos y Este cuadro incluye exclusivamente la oferta dependiente del Ministerio de Educación y del Ministerio de Industria, Comercio y Trabajo provincial, por lo que no figuran los servicios del Ministerio de Salud de la Provincia, de la Municipalidad de Córdoba y otros.

## **GLOSARIO (\*)**

El Anuario 2009 presenta las características y denominaciones de la estructura del Sistema Educativo Provincial de acuerdo a la Ley de Educación Nacional 26.206/07:

- Los “Niveles Educativos” se denominan: Inicial, Primario, Secundario y Superior.
- El nivel Inicial se divide en Jardín Maternal (de 45 días a 2 años de edad) y Jardín de Infantes (de 3 a 5 años de edad).
- Los niveles primario y secundario tienen una duración de seis años cada uno, según adopta la provincia en la Ley de Educación Provincial N° 9.870/10 (Arts. 34 y 38), en cumplimiento del Art. 134 (la disposición transitoria) de la Ley Nacional de Educación.
- Los dos ciclos en que se divide la educación secundaria se denominan Ciclo Básico y Ciclo Orientado, con una duración teórica de tres (3) años para cada uno.
- La educación superior comprende: Universidades e Institutos Universitarios (regidos por la Ley de Educación Superior N° 24.521) e Institutos de Educación Superior (Art. 34). Este Anuario releva datos de estos últimos.

Se conserva de la anterior nomenclatura, y a los fines descriptivos, la denominación de los “Tipos de Educación”: Común, Especial, de Jóvenes y Adultos, Artística y Otros.

### **TIPOS DE EDUCACIÓN:**

Son las diferentes formas en que se organiza la educación en función a la población a la que se dirigen, definida a partir de la edad de los alumnos, de sus necesidades educativas, o de sus inquietudes o motivaciones.

Cada uno de los tipos de educación cuenta con una organización curricular específicamente diseñada, con modalidades pedagógicas particulares y una articulación interna en niveles de complejidad creciente. Los Tipos de Educación son: Común, Especial, Jóvenes y Adultos, Artística y Otros.

#### **a) Educación Común:**

Está destinada a la mayor parte de la población. Cumple con el objetivo de lograr que la población escolarizada adquiera los conocimientos, las destrezas, capacidades, actitudes y valores que la estructura del sistema educativo prevé en los plazos y en las edades teóricas previstos. Los contenidos apuntan a la formación general, permitiendo la especialización a medida que el alumno avanza en los niveles educativos.

#### **b) Educación Especial:**

Se dirige a las personas con necesidades educativas especiales motivadas por causas de tipo psico-físico y/o social, que requieren atención específica de manera transitoria o permanente.

Atendiendo a esta diversidad, sus estrategias de enseñanza se caracterizan por una alta flexibilidad y por tanto variabilidad (sistemas diferentes de organización de contenidos, de evaluación y de acreditación), definidas a partir de la problemática particular que presenten los sujetos.

#### **c) Educación de Jóvenes y Adultos:**

Está destinada a jóvenes y adultos que no accedieron o completaron los niveles primario o medio de educación común en los términos previstos y a quienes necesiten desarrollar capacidades técnicas y/o profesionales. Pretende el desarrollo integral, el enriquecimiento de habilidades y la adquisición y/o actualización de conocimientos en áreas específicas, en el marco de la inserción social.

**d) Educación Artística:**

Responde a las necesidades de aquellas personas que a partir de diferentes motivaciones, inquietudes e iniciativas demandan una educación en los diferentes campos del arte.

**e) Otros:**

Incluye aquellos servicios no contemplados en los tipos de educación anteriores. Atienden a los sujetos comprendidos o no, en los otros tipos de educación de la estructura formal o no formal, con la finalidad de enriquecer las ofertas educativas y ofrecer otras acciones de desarrollo y capacitación.

**NIVELES**

Los niveles son los tramos en que se estructura el sistema educativo formal. Se corresponden con las necesidades individuales de las etapas del proceso psico-físico-evolutivo articulado con el desarrollo psico-físico social y cultural.

Los niveles son:

**a) Inicial:**

Tiene como objetivo promover el aprendizaje y desarrollo de todos los niños como sujetos de derecho y partícipes activos de un proceso de formación integral, miembros de una familia y de una comunidad.

En Educación Común, los Jardines Maternales atienden a niños y niñas entre los cuarenta y cinco días y los dos años de edad; los Jardines de Infantes atienden a niños y niñas de tres a cinco años de edad, siendo el último año obligatorio. En la Educación Especial, este nivel se adecua a la problemática de la población que atiende.

**b) Primario:**

La Educación Primaria es obligatoria y tiene por finalidad proporcionar una formación integral, básica y común; entre sus objetivos se destaca garantizar a niños y niñas el acceso a un conjunto de saberes comunes que les permitan participar de manera plena y acorde a su edad en la vida familiar, escolar y comunitaria, así como ofrecer las condiciones necesarias para un desarrollo integral de la infancia en todas sus dimensiones.

De acuerdo a la Ley de Educación Provincial N° 9.870/10 (Arts. 34 y 38), en cumplimiento del Art. 134 (la disposición transitoria) de la Ley de Educación Nacional, el nivel primario tiene una duración de seis (6) años para los niños a partir de los seis años de edad. Para Jóvenes y Adultos, tiene una duración de dos años.

**c) Medio/Secundario:**

La Educación Secundaria es obligatoria para quienes hayan cumplido el nivel de Educación Primaria.

Constituye una unidad pedagógica que se divide en dos ciclos: un Ciclo Básico (Ciclo Básico Común), de carácter común a todas las orientaciones y un Ciclo Orientado (Ciclo de Especialización), de carácter diversificado según distintas áreas de conocimiento, del mundo social y del trabajo.

Tiene una duración de 6 años, según la Ley de Educación Provincial N° 9.870 (Arts. 34 y 38), en cumplimiento del Art. 134 (la disposición transitoria) de la Ley de Educación Nacional. Para Jóvenes y Adultos, tiene una duración de 3 años. En la Educación Especial, este nivel se adecua a la problemática de la población que atiende.

**d) Superior:**

La Educación Superior jurisdicción de la provincia de Córdoba comprende los Institutos de Educación Superior y se rige por las disposiciones de la Ley de Educación Nacional, de la Ley de Educación Provincial N° 9.870 y la Ley de Educación Técnico-Profesional N° 28.058 en el ámbito que le compete.

### **ESTABLECIMIENTO EDUCATIVO**

Es la unidad donde se organiza la oferta educativa, cuya creación o autorización se registra bajo un acto administrativo (ley, decreto, resolución o disposición). Existe en él una autoridad máxima como responsable pedagógico-administrativo, con una planta funcional asignada, para impartir educación a un grupo de alumnos.

Dicha educación puede impartirse en el mismo lugar físico donde se encuentra el responsable pedagógico-administrativo, fuera del mismo, o en forma combinada, independientemente de la organización y modalidad de prestación (presencial o a distancia).

Un establecimiento puede funcionar en una o en varias localizaciones.

#### **a) Sede:**

Es la localización donde cumple sus funciones la máxima autoridad pedagógica -administrativa del establecimiento.

#### **b) Anexo:**

Es la sección o grupo de secciones que depende pedagógica y administrativamente de una localización-sede y funciona en otro lugar geográfico.

### **TIPO DE SECCIÓN**

Según la organización curricular, las secciones pueden clasificarse en:

#### **a) Independiente:**

Las actividades de enseñanza corresponden a un solo ciclo, grado o etapa.

#### **b) Múltiple:**

Las actividades de enseñanza pueden corresponder a varios ciclos y/o grado/años distintos.

#### **c) Multi-nivel:**

Las actividades de enseñanza corresponden a diferentes niveles, generalmente Inicial y Primario.

#### **d) Mixta:**

Las actividades de enseñanza corresponden al mismo año de estudio pero a diferentes modalidades.

### **Bibliografía:**

Dirección Nacional de Información y Evaluación de la Calidad Educativa (DINIECE) (2004): **Definiciones Básicas para la Producción de Estadísticas Educativas**. Dirección Nacional de Información y Evaluación de la Calidad Educativa. Ministerio de Educación, Ciencia y Tecnología, Buenos Aires.

Ley Provincial de Educación de la Provincia de Córdoba N° 8113/91.

Ley Provincial de Educación de la Provincia de Córdoba N° 9.870/10

Ley de la Provincia de Córdoba por cambio de estructuras del Sistema Educativo N° 8525/95.

Ley Nacional de Educación N° 26.206/07.